

いずも I Z U M O

# 市議会だより

2015.11.20

No.42

編集／広報委員会  
発行／出雲市議会

## ひら 拓け、未来



山陰道 多伎・朝山道路  
**祝 貫通 口田儀第2トンネル**  
発注者 国土交通省 中国地方整備局 施工者 アイサワ工業株式会社

## 10/4 山陰道出雲・仁摩間初のトンネル貫通

○議会の動き……………	2	○採決の結果……………	22
○議会活動・議会日程……………	3	○行政視察報告……………	26
○一般質問……………	4	○市議会の取り組み……………	27
○委員会報告……………	16	○編集後記……………	28
○請願・陳情・意見書……………	20		

平成27年度

## 第3回出雲市議会（定例会）報告

平成27年8月31日から9月定例会市議会が開催されました。決算特別委員会が設置され、平成26年度決算の審査に熱い論戦が行われました。

### 議会の動き

9月定例会では、「出雲市個人情報保護条例の一部を改正する条例」などの条例案件9件、「公の施設の指定管理者の指定について」などの一般案件38件、「平成27年度（2015）出雲市一般会計第3回補正予算」などの予算案件2件、「平成26年度（2014）出雲市一般会計歳入歳出決算認定について」などの決算案件19件の議案が執行部から提案され、すべての議案について原案のとおり可決・認定するとともに、人権擁護委員の候補者8名について推薦に同意しました。

また、提出された請願のうち、「環太平洋パートナーシップ（TPP）協定に関する意見書を政府等に提出することを求める請願」を全員賛成で採択し、「環太平洋パートナーシップ（TPP）協定に関する意見書」を安倍晋三内閣総理大臣ほか政府関係機関へ提出することを決めました。

### 会期日程

**開会** 平成27年(2015)8月31日(月) **閉会** 平成27年(2015)9月29日(火) **会期30日間**

8月31日(月) 本会議（開会、議案上程・説明、採決）、決算特別委員会  
 9月3日(木) 本会議（一般質問・1日目）  
 9月4日(金) 本会議（一般質問・2日目）  
 9月7日(月) 本会議（一般質問・3日目、議案質疑、委員会付託）、決算特別委員会  
 9月9日(水) 総務委員会  
 9月10日(木) 文教厚生委員会（1日目）  
 9月11日(金) 環境経済委員会

9月14日(月) 建設水道委員会  
 9月15日(火) 予算特別委員会  
 9月16日(水) 文教厚生委員会（2日目）  
 9月17日(木) 決算特別委員会（1日目）  
 9月18日(金) 決算特別委員会（2日目）  
 9月24日(木) 決算特別委員会（3日目）  
 9月29日(火) 本会議（委員長報告、質疑、討論、議案上程・説明、採決、閉会）

議会活動（8月11日～11月8日に開催された会議）

8月17日(月) 国県道対策協議会、県河川対策協議会	6日(火)～8日(木)
19日(水) 一畑電車沿線議員連絡協議会総会	文教厚生委員会行政視察、建設水道委員会行政視察
20日(木) 森林・林産業対策協議会	
21日(金) 環境経済委員会協議会	8日(木) 全国散居村サミット
24日(月) 議会運営委員会、島根県市議会議長会事務局長会議	13日(火)～15日(木)
25日(火) 芸術文化振興議員連盟	環境経済委員会行政視察
26日(水)～27日(木)	16日(金) 理事会、スポーツ振興議員連盟、広報委員会、原子力発電・新エネルギー調査特別委員会
31日(月) 議会運営委員会、全員協議会	17日(土) 島根県東部4市議会議員研修会
9月7日(月) 広報委員会	19日(月) 島根県市議会議長会秋季定期総会
16日(水) 総務委員会協議会	19日(月)～21日(水)
25日(金) 議会運営委員会、理事会	行財政改革特別委員会行政視察
27日(日) 映画で出雲を盛り上げる議員連盟	23日(金) 広報委員会
28日(月) 総務委員会協議会・原子力発電・新エネルギー調査特別委員会合同協議会	26日(月) 中海・宍道湖圏域市議会議長会 島根県知事要望
29日(火) 全員協議会	26日(月)～28日(水)
30日(水) 県河川対策協議会	議会運営委員会行政視察
10月5日(月)～7日(水)	27日(火) 第6回山陰都市連携協議会
総務委員会行政視察	29日(木) 第11回地域医療政策セミナー、農政議員連盟
6日(火) 全国自治体病院経営都市議会協議会正副会長・監事・相談役会議	30日(金) 議会運営委員会、全員協議会、総務委員会協議会

今後の本会議および委員会の開催予定

平成27年度 12月定例市議会 会期日程(案)

12月1日(火) 本会議（開会、議案上程・説明）	10日(木) 文教厚生委員会
3日(木) 本会議（一般質問・1日目）	11日(金) 環境経済委員会
4日(金) 本会議（一般質問・2日目）	14日(月) 建設水道委員会
7日(月) 本会議（一般質問・3日目）	15日(火) 予算特別委員会（1日目）
8日(火) 本会議（一般質問・4日目、議案質疑、委員会付託）	16日(水) 予算特別委員会（2日目）
9日(水) 総務委員会	18日(金) 本会議（委員長報告、討論、採決、閉会）

※一般質問を行う議員数により12月8日の日程が7日に繰り上がることがあります。

# 市政のここが聞きたい 一般質問

9月定例会市議会では21人の議員がそれぞれ以下の項目について質問を行いました。1人1問ずつ選んで（◎印のもの）掲載しています。なお、原稿は質問した議員自身が要旨をまとめたものです。

<b>米山広志 議員</b> (5ページ) ◎国宝松江城 ・出雲市コミュニティセンターの雇用形態、職員体制のあり方 ・マタハラ・パワハラ・セクハラについて問う	<b>大場利信 議員</b> (10ページ) ・出雲市での今後の医療の供給体制 ◎日本語指導が必要な児童・生徒に対する日本語教育の実施
<b>珍部全吾 議員</b> (5ページ) ◎地方創生出雲版 ・出雲における戦中、戦後の歴史教育	<b>松村豪人 議員</b> (10ページ) ◎市立総合医療センターの運営状況は
<b>川上幸博 議員</b> (6ページ) ・空家対策の現状と今後の対応 ◎菌の長浜土砂管理計画（案） ・学力調査	<b>保科孝充 議員</b> (11ページ) ◎地域を守る消防団活動の活性化 ・斐川町新川周辺道路等の計画的な整備
<b>板倉一郎 議員</b> (6ページ) ◎子どもの快適な教育環境 ・市の環境美化活動	<b>寺本淳一 議員</b> (11ページ) ◎出雲市学校施設整備・耐震化事業 ・出雲市文化・スポーツ活動激励金の対象大会拡充
<b>福代秀洋 議員</b> (7ページ) ◎旧出雲市北部地域の道路整備	<b>板垣成二 議員</b> (12ページ) ◎空家対策
<b>大谷良治 議員</b> (7ページ) ◎平田小学校屋内運動場 ・子ども子育て（出産）	<b>小村吉一 議員</b> (12ページ) ◎公共施設の使用料の見直しを問う～コミュニティセンター・学校施設を中心に～ ・「子ども・子育て支援事業計画」について問う
<b>岸道三 議員</b> (8ページ) ・公立学校施設におけるエアコンの整備 ◎地域におけるバス交通の確保	<b>湯浅啓史 議員</b> (13ページ) ・「ふるさと教育」および「キャリア教育」の考え方と実績 ◎出雲科学館の活用
<b>井原優 議員</b> (8ページ) ◎介護保険制度 ・マイナンバー制度 ・高齢者福祉タクシー	<b>神門至 議員</b> (13ページ) ◎安心して暮らせる高齢者支援 ・多伎町海洋観光開発株式会社株の無償譲渡
<b>福島孝雄 議員</b> (9ページ) ◎マイナンバー制度の取り組み ・出雲市の農業の動向	<b>伊藤繁満 議員</b> (14ページ) ◎指定管理者制度の適正な運用と課題について伺う
<b>多々納剛人 議員</b> (9ページ) ◎一級河川斐伊川の河川区域内に残されている民有地について伺う ・自治会等応援条例の実効性確保に向けた今後の取り組みを伺う	<b>原正雄 議員</b> (14ページ) ◎十間川の改修促進 ・神戸川左岸堤防とR9号線間の地域の交通対策 ・水源涵養の森林整備
	<b>勝部順子 議員</b> (15ページ) ・いじめ防止の取り組み ◎地域の防災力向上のために、「防災士」の養成を

# 国宝松江城 勝部本右衛門父子の功績

**問** 松江城は、1611年（慶

長16年）に築城されました。日本の城は明治初期、新政府の廃城令に伴い、各地で取り壊されました。松江城も民間に払い下げられ、解体寸前でした。明治8年、旧藩士高城権八、出雲市斐川町坂田（旧出東村坂田）の勝部本右衛門が買い戻し、保存が決定しました。

- ①当時の出雲の社会生活
- ②出雲市民への周知・広報

**市民文化部長** ①明治6年に

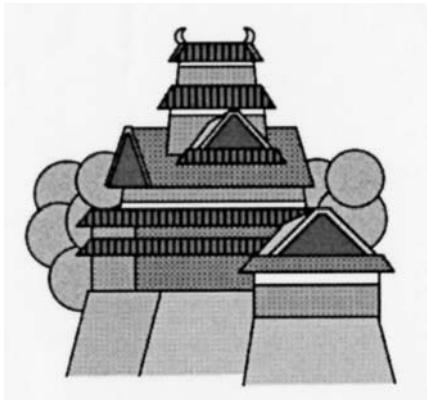
は、税額を定めるための地租改正や徴兵告諭に反対する農民一揆が神門郡、楯縫郡で起こっています。同年8月30日の暴風雨により甚大な被害が出ました。これに対し、勝部本右衛門は被災者救護の施設を建てたり、災害復旧に尽力されています。

②勝部本右衛門の業績については、出雲市教育委員会で作成した小学校の副読本「わたしたち



米山弘志

の出雲市」や、市民を対象とした生涯学習講座などで取り上げられています。



# 出雲市版地方創生について伺う

**問** 出雲市版地方創生の骨子が発表されましたが、内容は、新しい政策は見当たらず、今までの継続事業のようなものが羅列されています。このままで国に採用されると考えておられますか。

また、私は以前より、この地域の充実した医療施設を有効に活用し、他県より移住してもらうために、観光などと合体させた「医療ツーリズム」の提言をしてきましたが、これに対する市の考えを伺います。

**市長** 地方創生出雲版は人口減に歯止めをかけ、新しい人の流れを起こしていく取り組みをしています。総合振興計画「出雲未来図」をはじめとする既存計画とともに、市民・地域・団体・企業・行政それぞれの立場で協力し、当市の課題の解決に取り組みます。

医療ツーリズムについては、人間ドックなどを盛り込み、総合医療センターでの受け入れを



市内の医療施設を活用した地方創生を



珍部全吾

# 白砂青松の地「その菌の長浜」 復元を早期に求める

**問** 白砂青松の地と言われた長浜海岸が波浪により、浸食が進んでいます。海岸保全策として、県より土砂管理計画(案)が示されました。事業化へ向けた今後の取り組み計画と土砂管理を行う上での課題を伺います。



川上 幸博

**都市建設部長** 外園海岸の浸食進行を防止するために、海岸の土砂の動態を把握し、人工的に



その「菌の長浜」土砂管理計画(案)(H27.7.8時点)

砂を戻して養浜ようひんを主とした浸食防止対策を実施し砂浜を保全するため土砂管理計画(案)が策定されました。この計画案では、養浜の材料である砂の粒形や養浜場所の違いなどの効果を検証し策定されました。今後この地域に対し計画の説明を行い、関係機関と具体的な協議を行い実施に向け取り組まれる予定です。課題としては、養浜が継続的に実施されるとともに、長期間の財源確保と良質な養浜材料の確保が必要です。また市として、国、県などの関係機関と十分協議を行います。

# 小学校、中学校の普通教室に エアコンの整備を

**問** 地球温暖化による気温の上昇や、脱ゆとり教育で夏休みが短くなり、子どもが暑い教室で授業を受けることが増えています。そこで、小学校、中学校のエアコンの整備について次の点を伺います。

- ①現在の設置状況を伺います。
- ②普通教室へ早期に実施すべきと考えますが、その考えを伺います。
- ③災害時の避難場所としての視点を、どう考えているのか伺います。

**教育部長** ①小学校が普通教室で3%、中学校が普通教室で6・8%です。②普通教室については、中期財政計画との調整を図りながら、計画的な整備をしていきたいと思えます。③大災害時には、校舎も利用される可能性があり、有効であると考えられています。



**問** 学校のエアコン整備の優先度をあげていく考えはないか伺います。

**市長** 同時に全ての学校の整備は難しいですが、その期間をできるだけ短くできる方法を探っていきます。



板倉 一郎

# 社会資本整備の重要性と

## 市北部における

### 道路整備の必要性

**問** 本市の社会資本整備関連予算は著しく減少しています。

社会資本整備は未来を生きる人への投資で、目標の達成や市を發展させるため、その時々でこれをきちんと推進することが非常に重要です。このような観点から、出雲市北部における4路線の整備について伺います。

**都市建設部長** 境港出雲道路は、広域圏交流を推進するために極めて重要な路線です。事業推進を国などへ積極的に要望していきます。矢尾今市線は、東林木バイパスと中心市街地を結ぶ重要な路線です。県は平成31年度の事業完了を目指していますが、一日も早い整備を望んでいます。今市川跡日下線は、市中心部と北部地域を結ぶ重要な路線であり、次期10か年計画に向けて検討すべき路線です。北



福代 秀洋

本町谷田谷線の延伸は、矢尾今市線の供用開始による効果を見ながら、実施を検討します。



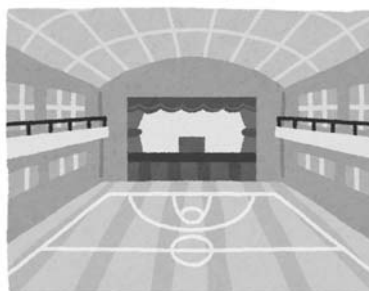
# 平田小学校屋内運動場（体育館）の早期建設・竣工を

**問** 平田小学校の屋内運動場は平成25年9月16日の火災で焼失しました。本来、体育館とは講堂といわれ、入学式や卒業式など子どもたちの節目となる重要な施設であるとともに学習発表会や地域活動の場所です。現在、子どもたちは社会体育施設で教育活動を行っています。このような状態は早急に解消し、

整った教育環境を提供することが必要です。建設に向けた進捗よく状況と今後の予定を伺います。

**教育部長** 新屋内運動場の実施設計業務は、本年度中には完了する予定です。鉄筋コンクリート造の2階建てで、2階にはミーティングルームと更衣室など、地域開放利用のためのクラブハウス機能を配置し、総床面積は1160㎡程度で、旧屋内運動場に比べ約4割増しとなる予定です。なお建築工事は平成

28年6月議会において議決後、建設工事などをスタートし平成29年3月末には完成予定です。



大谷 良治

# 地域と一体となったバス交通の確保策を

**問** 地域におけるバス交通は、マイカーの普及や人口減少などにより危機的な状況に陥っています。買い物難民など自由な移動に制約を受ける交通空白地域をできるだけ生み出さないためにも地域にある運行協議会と行政が一体となり、利用者を減少させないよう、対策に取り組むことが重要です。

そこで、今後の市と運行協議会とのかわりについて伺います。



確保が必要なバス交通（出雲市駅バスターミナル）



岸 道 三

**総合政策部長** バス交通の確保については、運行協議会および行政の共通した重要課題であり、利用状況などについてもコミュニティセンター長会などを通じて情報発信し、時間帯の見直しなど利用促進のための取り組みを行っています。

今後とも要望があれば積極的に出向き、丁寧な説明をしながら、運行協議会と連携し課題解決に努めていきます。

# 介護保険について伺う

**問** 本市の介護保険料が、月額5820円となりました。かつて月額5000円が高齢者の負担の限界と言われましたが、上昇を続ける介護保険料をどうするかが介護保険事業の最大の問題ですが3点伺います。

- ① 保険料の軽減に、一般財源で支援する考えはありませんか。
- ② 今年8月から利用者負担が、合計所得160万円以上の方は二割負担に引き上げられました。サービスの利用控えが起きないよう、救済・軽減策の考えはありませんか。
- ③ 要支援者のホームヘルプサービス、デイサービスは地域支援事業に移行することとなっておりますが、市の計画を伺います。

方で、救済・軽減策は考えていません。③介護事業者から移行後も、サービスを継続する回答を得ています。

## 健康福祉部長

① 保険料が上がることは、仕組み上やむを得ないことです。低所得者の保険料は条例改正で、市で負担する仕組みになり、6月に予算措置しました。② 二割負担の方は約590人です。負担能力のある



サービス付高齢者向け住宅



井 原 優



# マイナンバー制度開始に伴い、 利便性の充実を求める

**問** マイナンバー制度が平成28年1月より開始されることに伴い、利便性が求められます。その一つが各種証明書の自動交付についてですが、現在、証明書自動交付機は本庁にだけ設置されており、周辺地域の皆さんからは、住基カードを持っていても身近な所で使えず不便であるとの意見が多くありました。

マイナンバー制度開始を契機にコンビニでの各種証明書交付の早期実施を希望します。

**総合政策部長** 市役所設置の自動交付機のリース契約が平成31年9月末終了に伴い、今後のマイナンバー制度の動向を見ながら、費用対効果の検証も含めてコンビニ交付を検討します。

**市長** 現在、コンビニ交付を実施しているのが100自治体ぐらいですが、今後マイナンバー制度導入を契機に利用拡大が予



福島孝雄

想されます。周辺状況も勘案しながら取り組みを考えていきます。



マイナンバー制度の個人番号カード（案）

# 一級河川斐伊川の河川区域内に残されている民有地について伺う

**問** 残っている民有地の歴史的経過を伺います。

の見解を伺います。

**農林水産部長** 斐伊川40年史に堤外民有地の記載はありますが、残された理由は不明です。

**問** 民有地の区分、面積、地権者数を伺います。

**農林水産部長** 耕作放棄地の固定資産税を2倍にする税制改正要望案は、市も所有者の理解は得られないと考えますが、具体的情報がなく、今後の経過を見守ります。

**農林水産部長** 地目は田、畑、雑種地であり、面積は約13ha、地権者数は122名です。

**問** 残されている民有地の現況を伺います。



斐伊川堤外民有地

**農林水産部長** 一部、畑の耕作や果樹などが植えられています。大半が耕作放棄地となっています。

**問** 減反政策の廃止に絡んで固定資産税の税制改正方針が示されるとの新聞報道があるが市



多々納 剛人

# 外国籍の児童・生徒への日本語教育の充実を求める



大場 利信

**問** 本市における外国籍住民はますます増加し、企業の生産活動や日常の消費により、地域経済に大きな利益をもたらしていますが、親に同行した外国籍の児童・生徒の日本語教育について、①学齢期にある児童・生徒の数②日常会話のレベル③不就学者の数④日本語指導教員一人あたりが受け持つ児童・生徒の数について伺います。

**教育部長** ①102人です。②日常会話や学習ができる児童・生徒を除く92人のうち51人が日常会話ができない状況です。③不就学者はいません。④約8人で厳しい状況です。

考えます。現段階ですぐに開設することは考えていませんが、検討すべきであると考えます。

**問** 教育委員長の見解をお聞きます。

**教育委員長** 日本の教育を学んで、日本は、出雲はすばらしかったと言ってもらえるような教育現場を目指します。

**問** 学校に就学する前に日本語を教える年中開かれた教室が東海地方にあります。市で開設する意向を伺います。

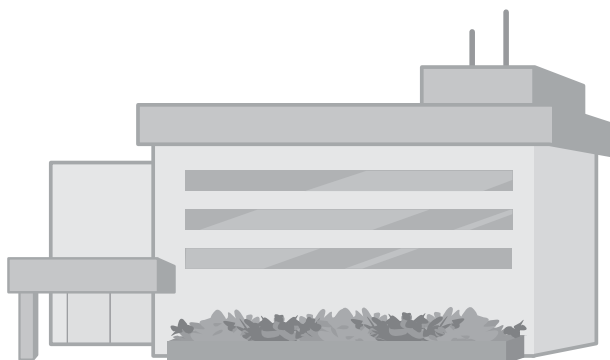


夏休みにおける多文化子ども教室での学習風景（塩冶小学校会場）

**教育部長** 大変有意義なもの

# 市立総合医療センターの運営状況は

**問** 市立総合医療センターの運営は、地方公営企業法の全部適用に経営形態を移行して、3年が経過しました。経営改善に向けた取り組みを進めてきていますが、国の診療報酬のマイナス改定という医療環境の変化があったところです。運営状況を伺います。



**総合医療センター事務局長** 平成26年度（2014）の診療報酬改定は、実質改定率は全体でマイナスの1.26%という内容でしたが、全体としては大きな影響はありませんでした。

平成26年度（2014）決算では、現金収支の黒字化の維持および内部留保資金の確保、これらの目標を達成することができました。これは、患者数の増加による医業収益の増大が最も大きな要因です。



松村 豪人

# 地域を守る消防団活動の活性化を求める

**問** 消防団後援会役員の一人として団員の皆さんと接する機会が多くなりました。職場、勤務時間などが違う状況の中で、団員が一体となって崇高なボランティア精神で地域の安心・安全を守る姿勢に敬服しています。現在の消防団活動の活性化、団員確保の状況はどうですか。また全国では女性消防団員が増加していますが出雲市では定員24名のところ現在7名ということですが、どう考えていますか。



保科孝充

災害の避難所で女性団員のきめ細やかな支援などが印象に残っています。女性の視点での啓発、予防活動など大きな効果がありますので、消防団とともに積極的に協議していきます。

**消防長** 消防団再編計画の今年度が最終年度であり、定数を1844名、135部体制に移行するとともに機動力を確保します。市民への消防団認知度アップに向けてパンフレットを作成し、各コミュニティセンターへ配布しました。また、勤務先の理解を得るために消防本部から協力要請をしています。



8月に配布された消防団活動を啓発する応援パンフレット

# 出雲市学校施設整備耐震化事業の進ちよく状況について伺う

**問** 学校は児童生徒の学習や生活の場であるとともに、住民の緊急避難場所として安全性の確保は重要であり、耐震化促進が喫緊の課題となっています。そこで伺います。

や県知事に対しても直接お願いをしたところです。

- ①市の学校施設整備耐震化事業中期計画と比較しての進ちよく率。
- ②市全体の小中学校の耐震化率。
- ③出雲市の耐震化率が全国平均未満であることから、文部科学大臣から送られた「事業の前倒しなど積極的な促進をお願いする。」という書簡について今後、計画の見直しを伺います。

**教育部長** ①進ちよく率は6割に留まっている状況です。

②平成26年度末では79.5%。本年度末の耐震化率は全体で85.9%となる見込みです。

③学校施設の安全確保は重要課題であり、早期に完成させるため、国に対し補助率のかさ上げなど、優遇措置期間の延長要望



耐震改修中の学校施設



寺本淳一

# しっかりとした空家対策を

**問** 本年5月、「空家等対策の推進に関する特別措置法」が完全施行されました。この法律では、特定空家と判定された場合、現在200㎡までは6分の1になっている固定資産税の優遇措置が撤廃されます。市として、一歩進んで撤去費の補助や、撤去した場合に期限を区切って優遇措置を延長するなど施策を考えてはどうか伺います。



対策が急がれる特定空家



板垣 成二

**防災安全管理監** 空家の管理責任は一義的には管理者にあります。また、固定資産税の優遇措置の延長については、災害時などに対応される自治体の例はありますが、税の公平性の観点から国でも規定されませんでした。十分研究し、対処する必要があります。

## 特定空家とは…

そのまま放置すれば倒壊など危険なもの、衛生上有害なもの、著しく景観を損なっているもの、その他生活環境上不適切なものと規定されています。

# コミュニティセンター・学校施設の使用料は、従来通り無料にできないか

**問** コミュニティセンター・学校施設を有料化すると、年間の収益はいくらと想定されているか伺います。

財政的な支援などを考える時、従来のように無料とすべきと考えますが伺います。

**行政改革部長** コミュニティセンターは1200万円以下、学校は1000万円と想定しています。

**行政改革部長** コミュニティセンターは公共的目的以外の使用、学校は有志のサークルの使用について有料としました。公の施設の公平な利用や施設の将来負担などを検討した結果です。

**問** コミュニティセンター・学校へ市民はそれぞれに財政支援を行っています。その総額は、年間いくらか伺います。

**行政改革部長** 自治会費の中や教育後援会費などの名称で負担していただいている額は、26年度でコミュニティセンター約3780万円、学校約1億3000万円です。

**問** コミュニティセンター・学校の有料化は、施設本来の目的や市民活動の活性化や市民の



小村 吉一

# 出雲科学館は産業界が活用できる場にするべきではないか

**問** 小・中学校の児童・生徒の理科学教育に活発に利用されていることは評価しています。

しかし、それ以外の一般人利用については、見学などに訪れる場所ではなく、一歩踏み込んで使える場所、また産業界が活用できる場にするべきと考えます。

NPO法人出雲産業支援センターが科学館内にあつてもよく、具体的には、創業支援、産業情報提供支援、ビジネスマッチングなどに科学館が利用されるのであれば、地方創生、地域活性化に大変役立つ場所になると考えていますが、考えを伺います。

**教育長** 産業界と出雲科学館との連携や、産業界からの有効的な活用は、非常に大事なことであり、思っています。できることやできないことがあるかと思いますが、具体的な提案をいただければ検討していきます。



湯 浅 啓 史



出雲科学館は今後幅広い活用が必要です

# 安心して暮らせる高齢者支援について伺う

**問** 市全体の高齢者数（65歳以上）は、4万9140人（高齢化率は28.1%）で、そのうち要支援および要介護認定者数は、9781人（認定率19.9%）となっております。一人世帯の高齢者数も7563人で高齢者の約15%が一人暮らしの世帯であります。高齢化が加速する中、高齢者の健康づくりや介護予防・就労支援など、安心して暮らせる高齢者のための支援は極めて重要であると考えます。

①これまでの事業における課題と成果。②今後の具体的な支援策について伺います。

**健康福祉部長** ①これまでの第4期および第5期の計画では、地域密着型の介護サービス基盤を集中的に整備してきました。②第6期の計画では、介護保険法の改正を受け、地域包括ケアシステムの構築に取り組むことが大きな目標です。また、認知

症の当事者や家族を支える仕組みづくりや、地域住民の自主的な活動などにも支援していく考えです。



小規模多機能ホームでの取り組みの様子



神 門 至

# 指定管理者制度の適正な運用を

**問** 市内に設置してある、公園、福祉施設、温浴施設など、指定管理者制度になってから間もなく10年を迎えます。住民サービスの質的向上などの基本的な事項について、本制度の目的に照らした適正な運用がされているのか、伺います。総務省からの通知には「公共サービスの水準の確保を果たすことで単なる価格競争による入札とは異なる。」としています。課題があれば改善すべきです。

**市長** 本制度は多様化する住民ニーズに対し、効果的、効率的に対応するため民間の能力を活用し、住民サービスの向上、経費の節減を図ることを目的としています。総務省の通知により改善した施設もありますが、指定管理料の競争をおろすような選定をする考えはありません。候補者の選定に当たっては金額のみではなく設置目的を重視した管理運営や施設運営面のサービス、利便性の向上、利用



伊藤 繁 満

者の安全を重視して総合的に選定しています。



地域・民間の力で管理運営されている公の施設（道の駅）

# 十間川の改修促進を伺う

**問** 十間川は昭和36年、39年、47年の水害を契機に昭和53年に改修計画が策定されましたが、地元の理解が得られず、長い間中断しました。この間、開発が進み特に上流のJR西出雲駅一帯はほとんど宅地となり、遊水池効果が失われました。支川保知石川の負担は大きくなり十間川の改修計画区間の早期完成、さらにJR山陰本線上流の改修計画の策定が急務と考えますが市の見解を伺います。

**都市建設部長** 現在、神西小学校北側の吉祥寺橋や、上流部の小浜取水堰付近の工事が進められています。小浜取水堰からJR橋までの暫定改修は、おおむね平成30年代の前半を目標として完了すると聞いています。今後、暫定改修計画から本改修計画に向けた整備をお願いするとともに、JR山陰本線上流部の改修計画を策定・実施するよう県に要望して行きたいと考えています。



改修が急がれる十間川



原 正 雄

# 防災士資格取得の経費助成に 取り組み、地域防災力の向上を

## 問

地域防災力強化のために、防災に関する知識と技術を習得し、地域や職場で防災力を高める活動が期待できる防災士の養成の動きが広がっています。制度創設以来、全国で10万人に達する見通しです。

出雲市でも、防災士の養成に  
取り組み、地域や職場で防災力を  
高める活動が期待できる防災士の  
養成の動きが広がっています。制度  
創設以来、全国で10万人に達する  
見通しです。

①出雲市内の防災士の資格取得者の現状。

②資格取得に要する経費に対し助成し、防災士の資格取得者を増やされることを要望します。

県内では、松江市・浜田市・邑南町・美郷町・津和野町が実施されています。

## 防災安全管理監

①出雲市では、61名が認証登録されています。防災士の方は、個々に活動され地域の防災リーダーとして、また職場の防災リーダーとして活動されています。②資格



勝部 順子

取得費用の助成については、今後、防災士の役割・位置づけなど十分に議論、研究していく中で検討します。

## 防災士（ぼうさいし）とは…

“自助”“共助”“協働”を原則として、社会の様々な場で防災力を高める活動が期待され、そのための十分な意識と一定の知識・技能を修得したことを、日本防災士機構が認証した人（特定非営利活動法人日本防災士機構 HP より）

出雲市議会のホームページをご覧ください。

## 出雲市議会ホームページ (http://www.city.izumo.shimane.jp/gikai)

### 本会議録画配信

……本会議の録画配信を行っています。市議会ホームページの「本会議録画配信」をクリックすると出雲市議会 YouTube 公式チャンネルへ移動しますので、そちらから視聴できます。  
※配信内容は本会議のうち、施政方針に対する会派代表質問、一般質問のみです。（「再生リスト」に定例会ごとに掲載しています）  
※視聴は無料ですが、通信料は別途必要となります。  
※視聴の際には事前に注意（免責）事項をご覧ください。  
※質問日から原則1週間以内に配信を開始します。

### 審議結果一覧

……採決結果の概要や、議員別採決結果の一覧表を掲載しています。  
※採決結果の概要は、議会閉会から原則1週間以内に掲載します。（最新情報が掲載でき次第、「新着情報」で【速報】としてお知らせします）



# 常任委員会・特別委員会報告

## 総務委員会

### 斐川地域で生活バスの試験運行開始

総務委員会に付託を受けた案件は、条例案件6件、一般案件4件、請願2件の合計12件でした。

条例案件のうち「出雲市生活バス運行事業の設置及び管理に関する条例の一部を改正する条例」は斐川地域において生活バスの運行を試験的に実施するものです。

6月に交通政策課から案として提出のあった計画によると、平成25年2月から「斐川地域交通運行協議会」が組織され、約2年かけて検討されましたが、9月議会の議決を得て実施されることになった



斐川で試験運行が予定されている同型バス

ものです。

具体的には、運行協議会で検討された新規バス4路線について、斐川地域の全住民のアンケート結果を基に、一便あたりの利用者が最も多いと回答のあった「斐川中央南北線」の試験運行を実施するものです。

路線は直江駅、莊原駅、雲州

平田駅、市立総合医療センターを2つの県道と新川中央線を循環します。料金は大人200円、小人100円、朝夕の通勤、通学への対応、午前の通院、買い物を想定し、1日10便を予定しています。

実施期間は11月下旬（予定）から概ね1年間、平日のみ運行されます。

## 文教厚生委員会

### 出雲プールの廃止反対に関する陳情を趣旨採択

文教厚生委員会に審査の付託を受けた案件は、一般案件19件、請願2件、陳情5件でした。

一般案件は、すべて公の施設の指定管理者の指定について議会の議決を求めるもので、すべて原案のとおり可決すべきものと決定しました。

「出雲プールの廃止反対に関する

陳情」は、長年にわたり出雲市民が愛用し、子どもの教育にも多大な貢献をしてきた出雲プールの廃止は、水泳に携わる団体としても地域性、利便性の観点からその影響は計り知れないものであることから、出雲プールの存続を求めるものです。

現地視察を行い、陳情者や執行部から説明を受けました。審



査の結果、趣旨は理解できますが、「行財政改革特別委員会で審



出雲プールで陳情者の意見を聞く文教厚生委員

議し、決定した結果を尊重すべきである」、「大規模改修が発生するまでは使用継続とすべきである」、「学校プールを含めた再編を議論すべきである」との理由から趣旨採択とすべきものと決定しました。なお、一部の委員から、学校プールを含めた方向性が出るまでは存続すべきである、市民プールとしての役割を考えるべきとの理由から採択すべきとの意見がありました。

**環境経済委員会**  
**し尿処理手数料改定と財産の無償譲渡についての案件を決定**  
 環境経済委員会に、審査の付託を受けた案件は、条例案件1件、一般案件6件、請願2件、陳情1件でした。議第18号「出雲環境センターの設置及び管理に関する条例の

一部を改正する条例」は、出雲市環境審議会の答申に基づいて28年ぶりの改定を行うものです。これは、公共下水道などの普及により年々し尿の搬入量が減少する一方、施設の老朽化が進行し、し尿処理に係る経費がかさみ、経営が厳しさを増してきているため、現在18ℓ当たり14・4円の処理手数料を19・44円に改定するものです。また、議第59号「財産の無償譲渡について（多伎町海洋観光開発株式会社の株式）」は、行財政改革に基づき完全民営化するため、出雲市の保有株2000株を、減資配当した後、譲渡するものです。いずれの議案も賛成多数により原案のとおり可決しました。



出雲環境センター（西園町）



多伎町海洋観光開発株式会社（多伎町小田漁港）

建設水道委員会

指定管理者の指定について7議案すべて可決

建設水道委員会に付託を受けた「公の施設の指定管理」に関する7件の議案すべてを、全員一致で可決すべきものと決定しました。

指定管理期間はいずれも平成28年4月1日から5年間で、指定管理者はこれまでと同様に指定することに決定しました。

施設の名称	指定管理者
湖陵体育センター 湖陵運動広場 湖陵総合公園	特定非営利活動法人 出雲スポーツ振興21
真幸ヶ丘公園	真幸ヶ丘協会
愛宕山公園 *平田愛宕山野球場 平田愛宕山プール 平田愛宕山庭球場 平田本陣記念館 以外の公園施設	たてぬい建設事業協同組合
斐伊川河川敷公園	株式会社 MI しまね
斐川公園	三洋興産株式会社
神西親水公園	特定非営利活動法人 川と湖いきいき神西
手引ヶ丘公園	特定非営利活動法人 風の子たき

予算特別委員会

地方創生先行型交付金活用事業などを含む補正予算を可決

予算特別委員会の付託を受けた案件は、一般会計補正予算と、出雲市介護保険事業特別会計補正予算の2件です。

市長出席のもと、9月補正予算の編成方針などの総括質疑をはじめ、各補正予算の詳細について質疑などを行い、慎重に審

査を行った結果、いずれも原案のとおり可決しました。

平成27年度出雲市一般会計第3回補正予算は、歳入歳出予算をそれぞれ10億8851万5千円追加し、予算の総額を774億830万9千円とするものです。

歳出の主なものとしては、総務費では、「地方創生先行型交付金」上乗せ交付分を活用した、

中海・宍道湖・大山圏域市長会が実施する広域連携事業にかかると負担金2860万円の追加、県立大学出雲キャンパス支援組織へ負担する大学連携支援事業200万円のほか、斐川生活パス試験運行事業870万円が、

民生費は、介護保険施設整備費補助3760万円が、衛生費は、ごみ減量化推進事業の追加100万円が計上されています。

農林水産業費は、畜産競争力強化対策整備事業として牛舎

などの整備に対する補助8110万円、簸川南広域農道の舗装改良事業に4000万円、教育費は、「地方創生先行型交付金」上乗せ交付分を活用した校務支援システム整備事業800万円が計上されています。

また、国際交流会館など、公

の施設の指定管理の区切りを迎える28件について、次年度から5カ年間の指定管理料の限度額を追加する債務負担行為の追加が計上されています。

審査の中では、チラシの作成配布なども費用対効果などしっかり考察され、活きた予算の執行を望む意見や、負担金や補助金などの支払先の事業の執行に

予算特別委員会名簿

委員長	山代 裕始
副委員長	板倉 一郎
委員	岸 道三
委員	湯浅 啓史
委員	寺本 淳一
委員	原 正雄
委員	大場 利信
委員	井原 優
委員	保科 孝充
委員	板垣 成二
委員	多々納剛人
委員	川上 幸博
委員	勝部 順子
委員	珍部 全吾

についても、市としてきちんと精査すべきとの意見もありました。これらを含め、執行部については、慎重な事業の執行を求めました。

決算特別委員会

平成26年度出雲市一般会計歳入歳出決算を認定  
行財政改革が進み、財政数値は改善方向を示す

平成26年度の決算概要について、一般会計の決算総額は、歳入が775億9千万円、歳出が759億円、歳入歳出差引額は16億9千万円で、翌年度への繰越額1億6千万円を差し引いた実質収支額は15億3千万円となりました。

また、16の特別会計の決算合計額は、歳入が493億6千万円、歳出が489億1千万円で、歳入歳出差引額が4億5千万円で、翌年度への繰越財源の4千万円を差し引いた実質収支額は、4億円となりました。

地方債残高については、普通会計と普通会計以外の合計が、

平成26年度末が1999億3千万円となっており、平成25年度末よりも76億6千万円、率にして3・7%減少しており、改善はしていますが、引き続き削減努力が必要です。

普通会計を対象とした財政状況の数値は、財政力指数が0・497、経常収支比率が88・8%となっており、平成25年度と比較して改善が見られました。また、実質公債費比率については、19・5%、将来負担比率については、196・9%と、共に平成25年度と比べ改善しましたが、同様に引き続きの改善努力が必要です。

認第1号「平成26年度出雲市一般会計歳入歳出決算認定について」の審査結果については、内容審査の結果、認定すべきものと決定しました。なお一部の

委員から、平成26年度決算が最終的に15億3千万円の黒字となっていますが、将来に財政負担を残さない安定的な財政運営をするためとして、行財政改革が行われていますが、それによって市民に負担をかけ、福祉向上を後まわしにしていくことは、財政運営に問題があるのでとの意見がありました。全体では、毎年続けている事業に対し、現在の出雲市の人口規模や予算規模で、一般財源で

やるべき事業か否か、必要性や費用対効果など、担当課での毎年の精査がさらに必要であるとの意見もありました。

決算特別委員会が  
設置されました

8月31日の本会議において、各決算認定を審査するため、14名の委員で構成する決算特別委員会が設置されました。

決算特別委員会名簿

委員長	萬代 輝正
副委員長	松村 豪人
委員	大谷 良治
委員	神門 至
委員	渡部 勝
委員	福島 孝雄
委員	伊藤 繁満
委員	飯塚 俊之
委員	小村 吉一
委員	福代 秀洋
委員	坂根 守
委員	米山 広志
委員	宮本 享
委員	古福 康雅

財政力指数とは…

地方公共団体の財政力を示す指数で、1.0を上回れば、その地方公共団体内での税収入などを財源として円滑に行政を遂行できるとされている。(平成25年度は0.490)

実質公債費比率とは…

借入金(地方債)の返済額およびこれに準じる額の大きさを指標化したもの。25%以上の場合「財政健全化計画」を定めなければならない。(H25年度は20.3%)

## 請願・陳情・意見書の審議結果

### 【請 願】

番号	件 名	提 出 者	審議結果
5	2016年度（平成28年度）私立認可保育所（園）関係予算等についての請願	出雲市大津町 出雲市私立認可保育所（園）理事長会 会長 原 成充 他1名	<b>採 択</b> に 全員賛成
6	「安全保障関連法案の廃案を求める意見書」の提出を要請する請願	出雲市塩冶町 戦争をする国づくりは許さない出雲の会 嵐 和義	<b>不採択</b> に 賛成多数
	<b>なぜ不採択</b>	他国による軍備増強・脅威の中、日本国民の生命・財産を守る上では切れ目のない防備が必要であること。国際平和は、対話の上で成り立つべきであり、そのためには抑止力が必要であること。戦争をしてはいけないことは、全国民共通の思いであることは当然のことながら、現在の国際情勢を総合的に判断すれば、同法案は重要であり、必要であるため。	
7	環太平洋パートナーシップ（TPP）協定に関する意見書を政府等に提出することを求める請願	出雲市今市町 出雲市農政会議 会長 福間 勉 他1名	<b>採 択</b> に 全員賛成
8	環太平洋パートナーシップ（TPP）協定に関する意見書を政府等に提出することを求める請願	出雲市斐川町庄原 斐川町農政会議 会長 高野 章 他1名	<b>採 択</b> に 全員賛成
9	後期高齢者医療制度の保険料の軽減特例の継続をすることを求める意見書を国に提出することを求める請願	松江市大正町 島根県社会保障推進協議会 会長 池淵 栄助	<b>趣旨採択</b> に 賛成多数
10	島根原発の稼働・再稼働に反対し再生可能エネルギーの飛躍的な普及を求める請願	松江市母衣町 原発ゼロをめざす島根の会 共同代表 山崎 泰子	<b>不採択</b> に 賛成多数
	<b>なぜ不採択</b>	本請願は、稼働させないことを求める一方で、「実効性のある広域避難計画の実現」、「広域避難時の受け入れ自治体への財政支援」、「周辺自治体と中国電力との安全協定の締結」などの項目は、これらが満たされれば稼働を認める内容にも受け取れること。原子力発電所の稼働に際しては十分に安全が確保されることが大前提であることは当然のことながら、一方で現在の自然エネルギーは現在の電力需要に応える電力の安定供給という点では技術的に不可能であり、また、火力発電所のCO <sub>2</sub> 排出による温暖化の進行は、今後ますます地球レベルでの気象変動を招く恐れがあることから、自然エネルギーなどで安定したエネルギー供給ができるまでは、原子力発電所は必要であるため。	

### 【意見書】

番号	件 名	審議結果
2	環太平洋パートナーシップ（TPP）協定に関する意見書	<b>原案可決</b> に 全員賛成

【陳情】

番号	件名	提出者	審議結果
4	出雲市農業振興施策確立に関する陳情	出雲市今市町 出雲市農政会議 会長 福岡 勉 他1名	<b>採 択</b> に 全員賛成
5	高浜幼稚園移転新築に関する陳情	出雲市平野町 高浜地区自治協会 会長 内藤 春夫 他4名	<b>採 択</b> に 全員賛成
6	高浜幼稚園における預かり保育の実施に関する陳情	出雲市平野町 高浜地区自治協会 会長 内藤 春夫 他3名	<b>採 択</b> に 全員賛成
7	出雲プールの廃止反対に関する陳情	出雲市大津町 出雲市水泳連盟 理事長 小玉 浩	<b>趣旨採択</b> に 賛成多数
8	子どもの保育料の負担軽減を求める陳情	出雲市白枝町 平成27年度出雲市認可保育所（園） 保護者会連合会 会長 石川 慎也	<b>趣旨採択</b> に 賛成多数
9	病児・病後児保育の施設の拡充と利用条件の緩和を求める陳情	出雲市白枝町 平成27年度出雲市認可保育所（園） 保護者会連合会 会長 石川 慎也	<b>採 択</b> に 全員賛成

## 請願・陳情のご案内

請願・陳情は、皆さまの意見・要望を市政に反映させる重要な制度です。この制度によりどなたでも、市議会に直接要望することができます。

請願は出雲市議会議員が1名以上紹介議員となる必要があります。陳情は紹介議員は必要ありません。

請願と陳情の審査は、基本的に同じ取扱いとし、所管の常任委員会で審査した後に、本会議で結論を出します。（ただし、国などへ意見書を提出してほしい場合は、請願のみ受け付けることとしています。）

定例会ごとに提出締切があります。詳細は議会事務局議事係（TEL 21-6579）にお尋ねいただくか、市議会ホームページをご覧ください。

◆提出時に留意していただきたいこと

○必ず日本語で、次の点を記載してください。（内容を表す件名、要旨、内容、提出年月日、代表の方の住所、氏名、押印、電話番号）

○請願の場合は、紹介議員の署名または記名押印が必要です。

○提出部数は、1部です。

○請願や陳情の審議結果については、提出者にお知らせします。

○提出された請願書・陳情書の内容、提出者（2人以上の場合は代表者）の氏名（名称）と住所（所在地）は、公表されますので、あらかじめご了承ください。

書 式 例	
請願書（陳情書）	
年 月 日	
出雲市議会議員長 様	
請願者（陳情者）	
代表者 住所	
氏名	印
電話	-
紹介議員	
氏名	印
○○○○○○○に関する請願（陳情）	
要旨	_____
内容	_____

議案等の賛否状況の一覧です。議長は採決には加わりません。  
 『賛』…賛成、『反』…反対、『-』…欠席・棄権、『除斥』…議案と一定の利害関係を有する議員は、採決の際に退席することになっています。



議席に設置してある採決ボタン

番 号	大谷 良治	岸 道三	湯淺 啓史	神門 至	寺本 淳一	渡部 孝勝	福島 孝雄	原 正雄	大場 利信	井原 優	伊藤 繁満	保科 孝充	飯塚 俊之	板垣 成二	小村 吉一	松村 豪人	萬代 輝正	板倉 一郎	多々納 剛人	川上 幸博	福代 秀洋	坂根 守	板倉 明弘	勝部 順子	米山 広志	山代 裕始	宮本 享	古福 康雅	珍部 全吾	長廻 利行
諮第1号	賛	賛	賛	賛	賛	賛	賛	賛	賛	賛	賛	賛	賛	賛	賛	賛	賛	賛	賛	賛	賛	賛	賛	賛	賛	賛	賛	賛	賛	賛
議第13号	賛	賛	賛	賛	賛	賛	賛	賛	賛	賛	賛	賛	賛	賛	賛	賛	賛	賛	賛	賛	賛	賛	賛	賛	賛	賛	賛	賛	賛	賛
議第14号	賛	賛	賛	賛	賛	賛	賛	賛	賛	賛	賛	賛	賛	賛	賛	賛	賛	賛	賛	賛	賛	賛	賛	賛	賛	賛	賛	賛	賛	賛
議第15号	賛	賛	賛	賛	賛	賛	賛	賛	賛	反	賛	賛	賛	賛	反	賛	賛	賛	賛	賛	賛	賛	賛	賛	賛	賛	賛	賛	賛	賛
議第16号	賛	賛	賛	賛	賛	賛	賛	賛	賛	賛	賛	賛	賛	賛	賛	賛	賛	賛	賛	賛	賛	賛	賛	賛	賛	賛	賛	賛	賛	賛
議第17号	賛	賛	賛	賛	賛	賛	賛	賛	賛	反	賛	賛	賛	賛	反	賛	賛	賛	賛	賛	賛	賛	賛	賛	賛	賛	賛	賛	賛	賛
議第18号	賛	賛	賛	賛	賛	賛	賛	賛	賛	反	賛	賛	賛	賛	反	賛	賛	賛	賛	賛	賛	賛	賛	賛	賛	賛	賛	賛	賛	賛
議第19号	賛	賛	賛	賛	賛	賛	賛	賛	賛	賛	賛	賛	賛	賛	賛	賛	賛	賛	賛	賛	賛	賛	賛	賛	賛	賛	賛	賛	賛	賛
議第20号	賛	賛	賛	賛	賛	賛	賛	賛	賛	賛	賛	賛	賛	賛	賛	賛	賛	賛	賛	賛	賛	賛	賛	賛	賛	賛	賛	賛	賛	賛
議第21号	賛	賛	賛	賛	賛	賛	賛	賛	賛	賛	賛	賛	賛	賛	賛	賛	賛	賛	賛	賛	賛	賛	賛	賛	賛	賛	賛	賛	賛	賛
議第22号	賛	賛	賛	賛	賛	賛	賛	賛	賛	反	賛	賛	賛	賛	反	賛	賛	賛	賛	賛	賛	賛	賛	賛	賛	賛	賛	賛	賛	賛
議第23号	賛	賛	賛	賛	賛	賛	賛	賛	賛	反	賛	賛	賛	賛	反	賛	賛	賛	賛	賛	賛	賛	賛	賛	賛	賛	賛	賛	賛	賛
議第24号	賛	賛	賛	賛	賛	賛	賛	賛	賛	賛	賛	賛	賛	賛	賛	賛	賛	賛	賛	賛	賛	賛	賛	賛	賛	賛	賛	賛	賛	賛
議第25号	賛	賛	賛	賛	賛	賛	賛	賛	賛	賛	賛	賛	除斥	賛	賛	賛	賛	賛	賛	賛	賛	賛	賛	賛	賛	賛	賛	賛	賛	賛
議第26号	賛	賛	賛	賛	賛	賛	賛	賛	賛	賛	賛	賛	賛	賛	賛	賛	賛	賛	賛	賛	賛	賛	賛	賛	賛	賛	賛	賛	賛	賛
議第27号	賛	賛	賛	賛	賛	賛	賛	賛	賛	賛	賛	賛	賛	賛	賛	賛	賛	賛	賛	賛	賛	賛	賛	賛	賛	賛	賛	賛	賛	賛
議第28号	賛	賛	賛	賛	賛	賛	賛	賛	賛	賛	賛	賛	賛	賛	賛	賛	賛	賛	賛	賛	賛	賛	賛	賛	賛	賛	賛	賛	賛	賛
議第29号	賛	賛	賛	賛	賛	賛	賛	賛	賛	賛	賛	賛	除斥	賛	賛	賛	賛	賛	賛	賛	賛	賛	賛	賛	賛	賛	賛	賛	賛	賛
議第30号	賛	賛	賛	賛	賛	賛	賛	賛	賛	反	賛	賛	賛	賛	反	賛	賛	賛	賛	賛	賛	賛	賛	賛	賛	賛	賛	賛	賛	賛
議第31号	賛	賛	賛	賛	賛	賛	賛	賛	賛	賛	賛	賛	賛	賛	賛	賛	賛	賛	賛	賛	賛	賛	賛	賛	賛	賛	賛	賛	賛	賛
議第32号	賛	賛	賛	賛	賛	賛	賛	賛	賛	賛	賛	賛	賛	賛	賛	賛	賛	賛	賛	賛	賛	賛	賛	賛	賛	賛	賛	賛	賛	賛
議第33号	賛	賛	賛	賛	賛	賛	賛	賛	賛	賛	賛	賛	賛	賛	賛	賛	賛	賛	賛	賛	賛	賛	賛	賛	賛	賛	賛	賛	賛	賛
議第34号	賛	賛	賛	賛	賛	賛	賛	賛	賛	賛	賛	賛	賛	賛	賛	賛	賛	賛	賛	賛	賛	賛	賛	賛	賛	賛	賛	賛	賛	賛
議第35号	賛	賛	賛	賛	賛	賛	賛	賛	賛	賛	賛	賛	賛	賛	賛	賛	賛	賛	賛	賛	賛	賛	賛	賛	賛	賛	賛	賛	賛	賛
議第36号	賛	賛	賛	賛	賛	賛	賛	賛	賛	賛	賛	賛	賛	賛	賛	賛	賛	賛	賛	賛	賛	賛	賛	賛	賛	賛	賛	賛	賛	賛
議第37号	賛	賛	賛	賛	賛	賛	賛	賛	賛	賛	賛	賛	賛	賛	賛	賛	賛	賛	賛	賛	賛	賛	賛	賛	賛	賛	賛	賛	賛	賛
議第38号	賛	賛	賛	賛	賛	賛	賛	賛	賛	賛	賛	賛	賛	賛	賛	賛	賛	賛	賛	賛	賛	賛	賛	賛	賛	賛	賛	賛	賛	賛
議第39号	賛	賛	賛	賛	賛	賛	賛	賛	賛	賛	賛	賛	賛	賛	賛	賛	賛	賛	賛	賛	賛	賛	賛	賛	賛	賛	賛	賛	賛	賛
議第40号	賛	賛	賛	賛	賛	賛	賛	賛	賛	賛	賛	賛	賛	賛	賛	賛	賛	賛	賛	賛	賛	賛	賛	賛	賛	賛	賛	賛	賛	賛
議第41号	賛	賛	賛	賛	賛	賛	賛	賛	賛	賛	賛	賛	賛	賛	賛	賛	賛	賛	賛	賛	賛	賛	賛	賛	賛	賛	賛	賛	賛	賛
議第42号	賛	賛	賛	賛	賛	賛	賛	賛	賛	賛	賛	賛	賛	賛	賛	賛	賛	賛	賛	賛	賛	賛	賛	賛	賛	賛	賛	賛	賛	賛
議第43号	賛	賛	賛	賛	賛	賛	賛	賛	賛	賛	賛	賛	賛	賛	賛	賛	賛	賛	賛	賛	賛	賛	賛	賛	賛	賛	賛	賛	賛	賛

議長

平成 27 年度  
第 3 回出雲市議会(定例会)

# 採 決 結 果

番 号	議 案 名	審議結果	賛成	反対
諮第 1 号	人権擁護委員候補者につき意見を求めることについて（浅田憲三氏、若築俊寿氏、藤岡牧雄氏、鈴木二郎氏、木村智江氏、和田裕氏、鎌田郁夫氏、上代恵子氏）	同 意	29	0
議第13号	平成27年度（2015）出雲市一般会計第3回補正予算	原案可決	29	0
議第14号	平成27年度（2015）出雲市介護保険事業特別会計第2回補正予算	原案可決	29	0
議第15号	出雲市個人情報保護条例の一部を改正する条例	原案可決	27	2
議第16号	出雲市職員の再任用に関する条例の一部を改正する条例	原案可決	29	0
議第17号	鉄道軌道整備法に基づく固定資産税の不均一課税に関する条例の一部を改正する条例	原案可決	27	2
議第18号	出雲環境センターの設置及び管理に関する条例の一部を改正する条例	原案可決	27	2
議第19号	出雲市営住宅の設置及び管理に関する条例の一部を改正する条例	原案可決	29	0
議第20号	出雲市普通公園条例の一部を改正する条例	原案可決	29	0
議第21号	出雲市生活バス運行事業の設置及び管理に関する条例の一部を改正する条例	原案可決	29	0
議第22号	出雲市税条例等の一部を改正する条例	原案可決	27	2
議第23号	出雲市個人番号の利用及び特定個人情報の提供に関する条例	原案可決	27	2
議第24号	公の施設の指定管理者の指定について（出雲国際交流会館）	原案可決	29	0
議第25号	公の施設の指定管理者の指定について（ひらた健康福祉センター障がい者福祉部門）	原案可決	28	0
議第26号	公の施設の指定管理者の指定について（出雲市里家センター（デイサービス部門及び短期滞在部門））	原案可決	29	0
議第27号	公の施設の指定管理者の指定について（出雲市南部福祉センター）	原案可決	29	0
議第28号	公の施設の指定管理者の指定について（出雲市佐田老人福祉センター「潮の井荘」）	原案可決	29	0
議第29号	公の施設の指定管理者の指定について（出雲市平田デイサービスセンター）	原案可決	28	0
議第30号	公の施設の指定管理者の指定について（出雲ゆうプラザ）	原案可決	27	2
議第31号	公の施設の指定管理者の指定について（宍道湖公園（多目的棟））	原案可決	29	0
議第32号	公の施設の指定管理者の指定について（湊原体験学習センター等）	原案可決	29	0
議第33号	公の施設の指定管理者の指定について（多伎文化伝習館・多伎健康増進センター）	原案可決	29	0
議第34号	公の施設の指定管理者の指定について（平田スポーツ公園・平田ニュースポーツ広場）	原案可決	29	0
議第35号	公の施設の指定管理者の指定について（出雲市平田 B&G 海洋センター・宍道湖公園（湖遊館、多目的グラウンド、屋外ステージ及びサイクリングターミナル））	原案可決	29	0
議第36号	公の施設の指定管理者の指定について（出雲西部体育館・長浜中央公園）	原案可決	29	0
議第37号	公の施設の指定管理者の指定について（大社健康スポーツ公園）	原案可決	29	0
議第38号	公の施設の指定管理者の指定について（斐川第1体育館）	原案可決	29	0
議第39号	公の施設の指定管理者の指定について（出雲健康公園）	原案可決	29	0
議第40号	公の施設の指定管理者の指定について（平成スポーツ公園（スポーツ施設及び公園施設））	原案可決	29	0
議第41号	公の施設の指定管理者の指定について（サン・アビリティーズいずも）	原案可決	29	0
議第42号	公の施設の指定管理者の指定について（平田テニスコート・平田愛宕山野球場・平田愛宕山プール・平田愛宕山庭球場）	原案可決	29	0
議第43号	公の施設の指定管理者の指定について（荒神谷博物館・荒神谷史跡公園）	原案可決	29	0

番 号	大谷 良治	岸 道三	湯浅 啓史	神門 至	寺本 淳一	渡部 勝	福島 孝雄	原 正雄	大場 利信	井原 優	伊藤 繁満	保科 孝充	飯塚 俊之	板垣 成二	小村 吉一	松村 豪人	萬代 輝正	板倉 一郎	多々納剛人	川上 幸博	福代 秀洋	坂根 守	板倉 明弘	勝部 順子	米山 広志	山代 裕始	宮本 享	古福 康雅	珍部 全吾	長廻 利行
議第44号	賛	賛	賛	賛	賛	賛	賛	賛	賛	賛	賛	賛	賛	賛	賛	賛	賛	賛	賛	賛	賛	賛	賛	賛	賛	賛	賛	賛	賛	賛
議第45号	賛	賛	賛	賛	賛	賛	賛	賛	賛	賛	賛	賛	賛	賛	賛	賛	賛	賛	賛	賛	賛	賛	賛	賛	賛	賛	賛	賛	賛	賛
議第46号	賛	賛	賛	賛	賛	賛	賛	賛	賛	賛	賛	賛	賛	賛	賛	賛	賛	賛	賛	賛	賛	賛	賛	賛	賛	賛	賛	賛	賛	賛
議第47号	賛	賛	賛	賛	賛	賛	賛	賛	賛	賛	賛	賛	賛	賛	賛	賛	賛	賛	賛	賛	賛	賛	賛	賛	賛	賛	賛	賛	賛	反
議第48号	賛	賛	賛	賛	賛	賛	賛	賛	賛	賛	賛	賛	賛	賛	賛	賛	賛	賛	賛	賛	賛	賛	賛	賛	賛	賛	賛	賛	賛	賛
議第49号	賛	賛	賛	賛	賛	賛	賛	賛	賛	賛	賛	賛	賛	賛	賛	賛	賛	賛	賛	賛	賛	賛	賛	賛	賛	賛	賛	賛	賛	賛
議第50号	賛	賛	賛	賛	賛	賛	賛	賛	賛	賛	賛	賛	賛	賛	賛	賛	賛	賛	賛	賛	賛	賛	賛	賛	賛	賛	賛	賛	賛	賛
議第51号	賛	賛	賛	賛	賛	賛	賛	賛	賛	賛	賛	賛	賛	賛	賛	賛	賛	賛	賛	賛	賛	賛	賛	賛	賛	賛	賛	賛	賛	賛
議第52号	賛	賛	賛	賛	賛	賛	賛	賛	賛	反	賛	賛	賛	賛	反	賛	賛	賛	賛	賛	賛	賛	賛	賛	賛	賛	賛	賛	賛	賛
議第53号	賛	賛	賛	賛	賛	賛	賛	賛	賛	賛	賛	賛	賛	賛	賛	賛	賛	賛	賛	賛	賛	賛	賛	賛	賛	賛	賛	賛	賛	賛
議第54号	賛	賛	賛	賛	賛	賛	賛	賛	賛	賛	賛	賛	賛	賛	賛	賛	賛	賛	賛	賛	賛	賛	賛	賛	賛	賛	賛	賛	賛	賛
議第55号	賛	賛	賛	賛	賛	賛	賛	賛	賛	賛	賛	賛	賛	賛	賛	賛	賛	賛	賛	賛	賛	賛	賛	賛	賛	賛	賛	賛	賛	賛
議第56号	賛	賛	賛	賛	賛	賛	賛	賛	賛	賛	賛	賛	賛	賛	賛	賛	賛	賛	賛	賛	賛	賛	賛	賛	賛	賛	賛	賛	賛	賛
議第57号	賛	賛	賛	賛	賛	賛	賛	賛	賛	賛	賛	賛	賛	賛	賛	賛	賛	賛	賛	賛	賛	賛	賛	賛	賛	賛	賛	賛	賛	賛
議第58号	賛	賛	賛	賛	賛	賛	賛	賛	賛	賛	賛	賛	賛	賛	賛	賛	賛	賛	賛	賛	賛	賛	賛	賛	賛	賛	賛	賛	賛	賛
議第59号	反	反	賛	反	賛	賛	賛	賛	賛	賛	賛	賛	賛	賛	賛	賛	賛	賛	賛	賛	賛	賛	賛	賛	賛	反	賛	賛	賛	反
議第60号	賛	賛	賛	賛	賛	賛	賛	賛	賛	賛	賛	賛	賛	賛	賛	賛	賛	賛	賛	賛	賛	賛	賛	賛	賛	賛	賛	賛	賛	賛
議第61号	賛	賛	賛	賛	賛	賛	賛	賛	賛	賛	賛	賛	賛	賛	賛	賛	賛	賛	賛	賛	賛	賛	賛	賛	賛	賛	賛	賛	賛	賛
認第1号	賛	賛	賛	賛	賛	賛	賛	賛	賛	反	賛	賛	賛	賛	反	賛	賛	賛	賛	賛	賛	賛	賛	賛	賛	反	賛	賛	賛	反
認第2号	賛	賛	賛	賛	賛	賛	賛	賛	賛	反	賛	賛	賛	賛	反	賛	賛	賛	賛	賛	賛	賛	賛	賛	賛	賛	賛	賛	賛	賛
認第3号	賛	賛	賛	賛	賛	賛	賛	賛	賛	賛	賛	賛	賛	賛	賛	賛	賛	賛	賛	賛	賛	賛	賛	賛	賛	賛	賛	賛	賛	賛
認第4号	賛	賛	賛	賛	賛	賛	賛	賛	賛	賛	賛	賛	賛	賛	賛	賛	賛	賛	賛	賛	賛	賛	賛	賛	賛	賛	賛	賛	賛	賛
認第5号	賛	賛	賛	賛	賛	賛	賛	賛	賛	反	賛	賛	賛	賛	反	賛	賛	賛	賛	賛	賛	賛	賛	賛	賛	賛	賛	賛	賛	賛
認第6号	賛	賛	賛	賛	賛	賛	賛	賛	賛	反	賛	賛	賛	賛	反	賛	賛	賛	賛	賛	賛	賛	賛	賛	賛	賛	賛	賛	賛	賛
認第7号	賛	賛	賛	賛	賛	賛	賛	賛	賛	反	賛	賛	賛	賛	反	賛	賛	賛	賛	賛	賛	賛	賛	賛	賛	賛	賛	賛	賛	賛
認第8号	賛	賛	賛	賛	賛	賛	賛	賛	賛	賛	賛	賛	賛	賛	賛	賛	賛	賛	賛	賛	賛	賛	賛	賛	賛	賛	賛	賛	賛	賛
認第9号	賛	賛	賛	賛	賛	賛	賛	賛	賛	賛	賛	賛	賛	賛	賛	賛	賛	賛	賛	賛	賛	賛	賛	賛	賛	賛	賛	賛	賛	賛
認第10号	賛	賛	賛	賛	賛	賛	賛	賛	賛	賛	賛	賛	賛	賛	賛	賛	賛	賛	賛	賛	賛	賛	賛	賛	賛	賛	賛	賛	賛	賛
認第11号	賛	賛	賛	賛	賛	賛	賛	賛	賛	賛	賛	賛	賛	賛	賛	賛	賛	賛	賛	賛	賛	賛	賛	賛	賛	賛	賛	賛	賛	賛
認第12号	賛	賛	賛	賛	賛	賛	賛	賛	賛	賛	賛	賛	賛	賛	賛	賛	賛	賛	賛	賛	賛	賛	賛	賛	賛	賛	賛	賛	賛	賛
認第13号	賛	賛	賛	賛	賛	賛	賛	賛	賛	反	賛	賛	賛	賛	反	賛	賛	賛	賛	賛	賛	賛	賛	賛	賛	賛	賛	賛	賛	賛
認第14号	賛	賛	賛	賛	賛	賛	賛	賛	賛	賛	賛	賛	賛	賛	賛	賛	賛	賛	賛	賛	賛	賛	賛	賛	賛	賛	賛	賛	賛	賛
認第15号	賛	賛	賛	賛	賛	賛	賛	賛	賛	賛	賛	賛	賛	賛	賛	賛	賛	賛	賛	賛	賛	賛	賛	賛	賛	賛	賛	賛	賛	賛
認第16号	賛	賛	賛	賛	賛	賛	賛	賛	賛	賛	賛	賛	賛	賛	賛	賛	賛	賛	賛	賛	賛	賛	賛	賛	賛	賛	賛	賛	賛	賛
認第17号	賛	賛	賛	賛	賛	賛	賛	賛	賛	賛	賛	賛	賛	賛	賛	賛	賛	賛	賛	賛	賛	賛	賛	賛	賛	賛	賛	賛	賛	賛

議長

『賛』…賛成、『反』…反対、『-』…欠席・棄権、『除斥』…議案と一定の利害関係を有する議員は、採決の際に退席することになっています。



番 号	議 案 名	審議結果	賛成	反対
議第44号	公の施設の指定管理者の指定について（出雲市八雲風穴公園）	原案可決	29	0
議第45号	公の施設の指定管理者の指定について（出雲市立木綿街道交流館）	原案可決	29	0
議第46号	公の施設の指定管理者の指定について（立久恵峡わかあゆの里）	原案可決	29	0
議第47号	公の施設の指定管理者の指定について（道の駅湯の川）	原案可決	28	1
議第48号	公の施設の指定管理者の指定について（宍道湖市民農園）	原案可決	29	0
議第49号	公の施設の指定管理者の指定について（湖陵体育センター・湖陵運動広場・湖陵総合公園）	原案可決	29	0
議第50号	公の施設の指定管理者の指定について（真幸ヶ丘公園）	原案可決	29	0
議第51号	公の施設の指定管理者の指定について（愛宕山公園（平田愛宕山野球場、平田愛宕山プール、平田愛宕山庭球場及び平田本陣記念館以外の公園施設））	原案可決	29	0
議第52号	公の施設の指定管理者の指定について（斐伊川河川敷公園）	原案可決	27	2
議第53号	公の施設の指定管理者の指定について（斐川公園）	原案可決	29	0
議第54号	公の施設の指定管理者の指定について（神西親水公園）	原案可決	29	0
議第55号	公の施設の指定管理者の指定について（手引ヶ丘公園）	原案可決	29	0
議第56号	工事請負契約の締結について（出雲市デジタル式防災行政無線施設（第2期）整備工事）	原案可決	29	0
議第57号	備品の取得について（消防ポンプ自動車）	原案可決	29	0
議第58号	備品の取得について（高規格救急自動車）	原案可決	29	0
議第59号	財産の無償譲渡について（多伎町海洋観光開発株式会社の株式）	原案可決	24	5
議第60号	市道路線の廃止について	原案可決	29	0
議第61号	市道路線の認定について	原案可決	29	0
認第1号	平成26年度（2014）出雲市一般会計歳入歳出決算認定について	認 定	25	4
認第2号	平成26年度（2014）出雲市国民健康保険事業特別会計歳入歳出決算認定について	認 定	27	2
認第3号	平成26年度（2014）出雲市国民健康保険橋波診療所事業特別会計歳入歳出決算認定について	認 定	29	0
認第4号	平成26年度（2014）出雲市診療所事業特別会計歳入歳出決算認定について	認 定	29	0
認第5号	平成26年度（2014）出雲市後期高齢者医療事業特別会計歳入歳出決算認定について	認 定	27	2
認第6号	平成26年度（2014）出雲市介護保険事業特別会計歳入歳出決算認定について	認 定	27	2
認第7号	平成26年度（2014）出雲市簡易水道事業特別会計歳入歳出決算認定について	認 定	27	2
認第8号	平成26年度（2014）出雲市下水道事業特別会計歳入歳出決算認定について	認 定	29	0
認第9号	平成26年度（2014）出雲市農業・漁業集落排水事業特別会計歳入歳出決算認定について	認 定	29	0
認第10号	平成26年度（2014）出雲市浄化槽設置事業特別会計歳入歳出決算認定について	認 定	29	0
認第11号	平成26年度（2014）出雲市風力発電事業特別会計歳入歳出決算認定について	認 定	29	0
認第12号	平成26年度（2014）出雲市ご縁ネット事業特別会計歳入歳出決算認定について	認 定	29	0
認第13号	平成26年度（2014）出雲市企業用地造成事業特別会計歳入歳出決算認定について	認 定	27	2
認第14号	平成26年度（2014）出雲市駐車場事業特別会計歳入歳出決算認定について	認 定	29	0
認第15号	平成26年度（2014）出雲市住宅新築資金等貸付事業特別会計歳入歳出決算認定について	認 定	29	0
認第16号	平成26年度（2014）出雲市高野令一育英奨学事業特別会計歳入歳出決算認定について	認 定	29	0
認第17号	平成26年度（2014）出雲市廃棄物発電事業特別会計歳入歳出決算認定について	認 定	29	0

番 号	大谷 良治	岸 道三	湯浅 啓史	神門 至	寺本 淳一	渡部 勝	福島 孝雄	原 正雄	大場 利信	井原 優	伊藤 繁満	保科 孝充	飯塚 俊之	板垣 成二	小村 吉一	松村 豪人	萬代 輝正	板倉 一郎	多々納剛人	川上 幸博	福代 秀洋	坂根 守	板倉 明弘	勝部 順子	米山 広志	山代 裕始	宮本 享	古福 康雅	珍部 全吾	長廻 利行
認第18号	賛	賛	賛	賛	賛	賛	賛	賛	賛	反	賛	賛	賛	賛	反	賛	賛	賛	賛	賛	賛	賛	賛	賛	賛	賛	賛	賛	賛	賛
認第19号	賛	賛	賛	賛	賛	賛	賛	賛	賛	賛	賛	賛	賛	賛	賛	賛	賛	賛	賛	賛	賛	賛	賛	賛	賛	賛	賛	賛	賛	賛
請願第5号	賛	賛	賛	賛	賛	賛	賛	賛	賛	賛	賛	賛	賛	賛	賛	賛	除斥	賛	除斥	除斥	賛	賛	賛	賛	賛	除斥	除斥	賛	賛	賛
請願第6号	反	反	賛	反	賛	賛	賛	賛	賛	反	賛	賛	賛	賛	反	賛	賛	賛	賛	賛	賛	賛	賛	賛	反	賛	賛	賛	反	
請願第7号	賛	賛	賛	賛	賛	賛	賛	賛	賛	賛	賛	賛	賛	賛	賛	賛	賛	賛	賛	賛	賛	賛	賛	賛	賛	賛	賛	賛	賛	賛
請願第8号	賛	賛	賛	賛	賛	賛	賛	賛	賛	賛	賛	賛	賛	賛	賛	賛	賛	賛	賛	賛	賛	賛	賛	賛	賛	賛	賛	賛	賛	賛
請願第9号	賛	賛	賛	賛	賛	賛	賛	賛	賛	反	賛	賛	賛	賛	反	賛	賛	賛	賛	賛	賛	賛	賛	賛	賛	賛	賛	賛	賛	賛
請願第10号	反	反	賛	反	賛	賛	賛	賛	賛	反	賛	賛	賛	賛	反	賛	賛	賛	賛	賛	賛	賛	賛	賛	反	賛	賛	賛	反	
陳情第4号	賛	賛	賛	賛	賛	賛	賛	賛	賛	賛	賛	賛	賛	賛	賛	賛	除斥	賛	賛	賛	賛	賛	賛	賛	賛	賛	賛	賛	賛	賛
陳情第5号	賛	賛	賛	賛	賛	賛	賛	賛	賛	賛	賛	賛	賛	賛	賛	賛	賛	賛	賛	賛	賛	賛	賛	賛	賛	賛	賛	賛	賛	賛
陳情第6号	賛	賛	賛	賛	賛	賛	賛	賛	賛	賛	賛	賛	賛	賛	賛	賛	賛	賛	賛	賛	賛	賛	賛	賛	賛	賛	賛	賛	賛	賛
陳情第7号	賛	賛	賛	賛	賛	賛	賛	賛	賛	反	賛	賛	賛	賛	反	賛	賛	賛	賛	賛	賛	賛	賛	賛	賛	賛	賛	賛	賛	賛
陳情第8号	賛	賛	賛	賛	賛	賛	賛	賛	賛	反	賛	賛	賛	賛	反	賛	賛	賛	賛	賛	賛	賛	賛	賛	賛	賛	賛	賛	賛	賛
陳情第9号	賛	賛	賛	賛	賛	賛	賛	賛	賛	賛	賛	賛	賛	賛	賛	賛	賛	賛	賛	賛	賛	賛	賛	賛	賛	賛	賛	賛	賛	賛
意見書第2号	賛	賛	賛	賛	賛	賛	賛	賛	賛	賛	賛	賛	賛	賛	賛	賛	賛	賛	賛	賛	賛	賛	賛	賛	賛	賛	賛	賛	賛	賛

議 長

【賛】…賛成、『反』…反対、『一』…欠席・棄権、『除斥』…議案と一定の利害関係を有する議員は、採決の際に退席することになっています。

# 行政視察報告

## 議会広報についての研修を受けました

広報委員会

8月26日～27日

8月26日、27日と議会広報委員会の視察研修を行いました。初日は大阪科学技術センタービルを会場に、講師として議会制度研究アドバイザーの野村稔氏から議会広報をめぐる問題対応

について研修を受けました。二日目は、兵庫県猪名川町議会の広報特別委員会と広報紙面作成にあたっての意見交換を行いました。猪名川町議会の広報委員は定数8人に対し現在6人で対応し、紙面作成についてはすべて議員の手作りで、議会事務局は、ほとんど携わっていないとのことでした。したがって紙面割、スケジュール、原稿担当者の決定、レイアウト、校正などにかかる時間は相当なものです。そのうえで住民にわかりやすく公平で公正な編集を行っています。

この研修を通して学ぶことが大であり今後の編集作業にいかしていきたいです。

(渡部 勝 記)



猪名川町議会広報特別委員会との意見交換の様子（猪名川町）

番 号	議 案 名	審議結果	賛成	反対
認第18号	平成26年度（2014）出雲市水道事業会計未処分利益剰余金の処分及び平成26年度（2014）出雲市水道事業会計決算認定について	原案可決及び認定	27	2
認第19号	平成26年度（2014）出雲市病院事業会計決算認定について	認 定	29	0
請願第5号	2016年度（平成28年度）私立認可保育所（園）関係予算等についての請願	採 択	24	0
請願第6号	「安全保障関連法案の廃案を求める意見書」の提出を要請する請願	不 採 択	22	7
請願第7号	環太平洋パートナーシップ(TPP)協定に関する意見書を政府等に提出することを求める請願	採 択	29	0
請願第8号	環太平洋パートナーシップ(TPP)協定に関する意見書を政府等に提出することを求める請願	採 択	29	0
請願第9号	後期高齢者医療制度の保険料の軽減特例の継続をすることを求める意見書を国に提出することを求める請願	趣旨採択	27	2
請願第10号	島根原発の稼働・再稼働に反対し再生可能エネルギーの飛躍的な普及を求める請願	不 採 択	22	7
陳情第4号	出雲市農業振興施策確立に関する陳情	採 択	28	0
陳情第5号	高浜幼稚園移転新築に関する陳情	採 択	29	0
陳情第6号	高浜幼稚園における預かり保育の実施に関する陳情	採 択	29	0
陳情第7号	出雲プールの廃止反対に関する陳情	趣旨採択	27	2
陳情第8号	子どもの保育料の負担軽減を求める陳情	趣旨採択	27	2
陳情第9号	病児・病後児保育の施設の拡充と利用条件の緩和を求める陳情	採 択	29	0
意見書第2号	環太平洋パートナーシップ（TPP）協定に関する意見書	原案可決	29	0

## 出雲市議会市政調査研究会

出雲市議会では、市の主要事業などについて独自に調査研究を行うため、下表の7つの協議会からなる「市政調査研究会」を設置しています。

名 称	事業内容
県河川対策協議会	<ul style="list-style-type: none"> <li>市内の県管理河川の改修計画について</li> <li>新内藤川・赤川の改修計画および進ちょく状況について</li> <li>堀川の不法係留対策および改修の促進について</li> </ul>
国県道対策協議会	<ul style="list-style-type: none"> <li>国道、県道の整備状況の把握と整備および改修の進ちょく・遂行への要望活動について</li> <li>優先的事項の国、県への要望活動について</li> </ul>
水産・漁業対策協議会	<ul style="list-style-type: none"> <li>水産物の6次産業化・ブランド化について</li> <li>内水面漁業について</li> <li>新年度の水産業施策について</li> </ul>
森林・林産業対策協議会	<ul style="list-style-type: none"> <li>みんなで作る出雲の森事業について</li> <li>林業3F事業について</li> <li>森林・山林多面的機能発揮対策事業について</li> <li>緑の募金・みーもの森づくり事業について</li> <li>木質バイオマスについて</li> <li>治山事業について</li> </ul>
地域医療福祉協議会	<ul style="list-style-type: none"> <li>地域医療構想について</li> <li>地域包括ケアシステムについて</li> </ul>
トキ協議会	<ul style="list-style-type: none"> <li>トキ分散飼育事業について</li> <li>トキ公開基準・検討会議について</li> <li>地域・住民と行政および議会の協働によるトキを活かしたまちづくり推進について</li> </ul>
斐伊川・神戸川沿川対策協議会	<ul style="list-style-type: none"> <li>斐伊川・神戸川治水対策事業（大橋川拡幅を含む）の進ちょく状況について</li> </ul>

# 議員は、一部の例外を除いて、 選挙区内の人に対しての寄付は 全面的に禁止されています。

秘書等が代理で出席する場合の結婚祝	地域の運動会・スポーツ大会への飲食物等の差入	お祭りへの寄附・差入
町内会の集会・旅行等の催物への寸志・飲食物の差入	<b>みんなで徹底しよう 三ない運動</b> 贈らない！ 受け取らない！ 求めない！ これらのものも、政治家の寄附禁止の対象となります。	落成式・開店祝等の花輪
病氣見舞		お歳暮・お年賀
入学祝・卒業祝	葬儀の花輪・供花	秘書等が代理で出席する場合の葬儀の香典

(総務省HPより)

## 議会傍聴にいらっしやいませんか

出雲市議会では、本会議および委員会は、原則公開しています。(ただし、議長および委員長の判断により非公開とする場合があります。)  
 当日、議場(委員会室)前の傍聴受付で、傍聴受付簿に住所、氏名を書いていただくだけで傍聴できますので、お気軽にお出かけください。  
 傍聴席は、議場60席、委員会室10席程度あります。事前の連絡は必要ありませんが、団体での傍聴を希望される場合には、出雲市議会事務局まであらかじめご相談ください。

## 託児サービスをご利用ください

本会議・委員会を傍聴される間、お子さまをお預かりする託児サービスを行っています。  
 託児を希望される場合は、原則として希望日の1週間前までに申込みが必要です。  
 詳しくは議会事務局へおたずねいただくか、市議会のホームページをご覧ください。

## 編集後記

地方創生へ向けた、人口ビジョンと総合戦略が各地でまとめられつつあります。出雲市では『出雲市まち・ひと・しごと創生総合戦略』げんき、やさしさ、しあわせあふれる縁結びのまち出雲」をめぐらして『がまとめられ、9月議会に示されました。

2060年の市の人口予測が11万人程度とされるのに対し、15万人人を維持させようというのが、出雲市の人口ビジョンです。

現在の17万人程度から、2万人減で済むのか、6万人減らすのかでは、市の様相は全く違うものとなるでしょう。

国からの補助金などを前提とした待ちの姿勢では地方創生が現実しないことは明白であり、地域がいかにか知恵を絞り汗をかかか問われています。

広報委員会副委員長

(湯浅 啓史)

### 議会に関するお問い合わせは

市議会だよりにお気づきの点がございましたらご意見をお寄せください。より充実した紙面づくりの参考とさせていただきます。

## 出雲市議会事務局

〒693-8530 出雲市今市町70

TEL : (0853) 21-6246 FAX : (0853) 21-6251  
 URL : <http://www.city.izumo.shimane.jp/gikai>  
 メール : [gikai@city.izumo.shimane.jp/](mailto:gikai@city.izumo.shimane.jp/)

### 広報委員会

- |    |    |    |    |    |    |    |    |    |    |    |      |     |
|----|----|----|----|----|----|----|----|----|----|----|------|-----|
| 委員 | 委員 | 委員 | 委員 | 委員 | 委員 | 委員 | 委員 | 委員 | 委員 | 委員 | 副委員長 | 委員長 |
| 湯  | 大  | 岸  | 寺  | 井  | 伊  | 保  | 多  | 坂  | 勝  | 板  | 長    |     |
| 浅  | 谷  | 本  | 原  | 藤  | 納  | 々  | 根  | 部  | 倉  | 廻  |      |     |
| 啓  | 良  | 道  | 淳  | 繁  | 孝  | 剛  | 守  | 子  | 明  | 利  |      |     |
| 史  | 治  | 三  | 一  | 満  | 充  | 人  |    |    | 弘  | 行  |      |     |
| 勝  |    |    |    |    |    |    |    |    |    |    |      |     |