

出雲市まち・ひと・しごと創生第 2 期総合戦略（令和 2 年度～令和 6 年度）  
に係る令和 4 年度の進捗状況の評価・検証等について

出雲市まち・ひと・しごと創生総合戦略の実施にあたっては、年度ごとに、総合戦略推進会議による政策効果検証を行うこととしています。この度、令和 4 年度の総合戦略の進捗状況について、同推進会議による評価・検証を行いましたので、その結果を報告します。

## （1）総合戦略の基本目標に係る令和 4 年度の進捗状況

基本目標	数値目標（R2～R6）	R4 実績値
(1)出雲の特性を生かした魅力ある雇用の場を創出するとともに、地域の産業を支える人材を確保する	雇用創出（5年間） 1,000人 (H27～R元年度実績 1,537人)	380人 (R2～4年度実績 993人)
(2)出雲との縁をつなぎ、ひとの流れをつくる	社会増〔転入－転出〕 (5年間) 1,600人 (H27～R元年度実績 3,060人)	▲44人 (R2～4年度実績 864人)
(3)出雲で縁を結び、子育てしていく希望をかなえる	出生数（5年間） 8,000人 (H27～R元年度実績 7,486人)	1,350人 (R2～4年度実績 4,221人)
(4)住みやすさ No.1 のまちづくりを行うとともに、住民による主体的な地域づくりを進める	市民満足度調査「住みやすいと感じる人の割合」 90% (R元年度調査 86%)	89.4% (R3年度調査結果より)
(5)広域連携による魅力ある圏域づくりをめざす	中海・宍道湖・大山圏域人口 60万人の維持 (R2年3月末住民基本台帳人口 64.7万人)	63.3万人 (R5年3月末住民基本台帳人口)

※(5)は、「中海・宍道湖・大山圏域市長会」の構成市の共通目標

## （2）出雲市まち・ひと・しごと創生総合戦略推進会議の開催状況

会 長 山岡 尚 出雲商工会議所専務理事  
委 員 計 20 人で構成（任期は令和 7 年 3 月 31 日まで）  
開催日 令和 5 年 11 月 2 日 10:00～12:00

(3) 基本目標ごとの重要業績評価指標 (KPI) の評価結果

	指標数	評価・達成率					合計	その他 ※1
		A 100%以上	B 99~80%	C 79~60%	D 59%以下			
基本目標(1)	20	11	5	2	2	20	0	
基本目標(2)	11	6	1	2	2	11	0	
基本目標(3)	42	14	17	3	3	37	5	
基本目標(4)	23	6	8	5	4	23	0	
基本目標(5)	6	0	1	4	1	6	0	
<b>合計</b>	<b>102</b>	<b>37</b>	<b>32</b>	<b>16</b>	<b>12</b>	<b>97</b>	<b>5</b>	

※1 実績値の把握や達成率の算出が困難な項目

【数値目標・重要業績評価指標 (KPI) の評価方法】

令和4年度の目標値と実績値とを比較して達成率を算出し評価区分を判定しています。

令和4年度目標値に対する令和4年度実績値の達成率

- A : 10割以上
- B : 8割以上10割未満
- C : 6割以上8割未満
- D : 6割未満

【目標達成率の算出方法】

令和4年度の実績値 ÷ 令和4年度の目標値<sup>※2</sup> × 100

※2 評価のために令和6年度の目標値を3か年度(令和4~6年度)で均等分割し、便宜上設定した目標値を含みます。

全体では、指標数102項目のうち、達成率が算定可能な97項目中、A評価とB評価を合わせると目標達成率80%を超える項目が69項目あり、全体に占める割合は71.1%となりました。(令和3年度: A・B評価の割合 57.1%)

(4) 基本目標ごとの進捗・評価

基本目標(1) 出雲の特性を生かした魅力ある雇用の場を創出するとともに、地域の産業を支える人材を確保する

数値目標	雇用創出数(5年間) 1,000人 <参考> 単年度平均 1,000人÷5年=200人
実績値	380人 (R2~4年度実績993人)

<実績内訳>

年度	雇用創出数 (A)	内訳：雇用等形態		参考	
		創業・自営	正規	非正規 (B)	新規雇用者数 (A) + (B)
H27	260	15	245	37	297
H28	255	13	242	68	323
H29	338	9	329	56	394
H30	295	12	283	26	321
R元	389	17	372	48	437
R2	345	17	328	22	367
R3	268	25	243	48	316
R4	380	25	355	44	424
計	2,530	133	2,397	349	2,879

[令和4年度 雇用創出数 380人の内訳]

- |                      |      |
|----------------------|------|
| ① 企業誘致(新設・増設等)によるもの  | 262人 |
| ② 出雲ブランド認定企業によるもの    | 58人  |
| ③ 児童クラブによるもの         | 21人  |
| ④ 新規就農者支援によるもの       | 9人   |
| ⑤ 林業及び漁業新規就業支援によるもの  | 8人   |
| ⑥ その他(飲食業、空き家店舗、介護等) | 22人  |

参考 [平成27年度~令和3年度 雇用創出数 2,150人の内訳]

- |                          |        |
|--------------------------|--------|
| ① 企業誘致(新設・増設等)によるもの      | 1,681人 |
| ② 出雲ブランド認定企業によるもの        | 88人    |
| ③ 観光誘客推進事業によるもの          | 81人    |
| ④ 新規就農者支援によるもの           | 60人    |
| ⑤ 児童クラブの充実支援によるもの        | 50人    |
| ⑥ その他(空き店舗対策、介護、創業支援事業等) | 190人   |

誘致企業による新規雇用者数が約7割を占めています。  
また、出雲ブランド認定企業や児童クラブでの新規雇用者数も増加しています。

## 【数値目標の達成状況】

基本的方向	No.	重要業績評価指標 (KPI)	単位	目標値		実績値	評価	総合振興計画との重複
				R4年度	R6年度末	R4年度		
(1)第一次産業の活性化と担い手の育成・確保	1	認定新規就農者数	人	7人増	7人増 (対前年度比)	9	A	
	2	集約した施業団地数	団地	1	5 (5年間)	1	A	
	3	学校給食地産地消費率	%	73.5	75.0	72.1	B	★
(2)出雲ブランドの活用	4	出雲ブランド商品認定数 (累計)	商品	29	39	28	B	★
	5	「おいしい出雲」認定数 (累計)	商品	133	150	133	A	★
(3)滞在型観光の充実とインバウンドの推進	6	観光入込客数 (暦年 1月~12月)	万人	1,000	1,200	1,050	A	★
	7	宿泊者数 (暦年 1月~12月)	万人泊	70	80	72	A	★
	8	外国人宿泊客数 (暦年 1月~12月)	人泊	1,200	12,000	1,581	A	★
	9	出雲縁結び空港就航便の利用者数	万人	100	103	82	B	★
(4)地場企業への支援	10	技能検定受検者数	人	70	350 (5年間)	62	B	
	11	島根大学との共同開発件数	件	6	30 (5年間)	6	A	
	12	創業者数	件	40	200 (5年間)	55	A	★
	13	ビジネスマッチングによる商談成約件数	件	53	265 (5年間)	13	D	
	14	就職を希望する市内高校新卒者の県内就職率	%	83	82	83.7	A	
就職を希望する市内高校新卒者の市内就職率		%	67.5	70	67.0	B		
(5)企業誘致の促進	15	製造業・ソフト産業の立地計画認定件数	件/年	7	7	5	C	★
(6)地域の産業を支える人材の確保	16	市内ソフト系IT企業従事者数	人	478	525	514	A	★
	17	就職を希望する市内高校新卒者の県内就職率	%	No.14と同様				
		就職を希望する市内高校新卒者の市内就職率	%					
	18	県外交流会参加学生数	人	50	250 (5年間)	16	D	
	19	職場定着向上支援セミナー受講者数	人/年	100	500 (5年間)	70	C	★
職場定着向上支援セミナー実施回数		回/年	3	3	3	A		

※ ★は出雲市総合振興計画「出雲新話 2030」とKPIが重複

## 重要業績評価指標 (KPI) の評価結果

指標数	評価			
	A	B	C	D
20	11	5	2	2

### **推進会議での意見・提案**

- ・雇用創出において効果があるのは企業誘致だが、一方でK P I では、立地計画認定件数しか設定されていないので、成果が見えにくい。  
認定件数そのものも大切だが、そのあとのケアがどうなっているのか。立地後のフォロー等があるといいと思う。
- ・立地計画認定件数は5件だが、昨年度の雇用創出数のうち、企業誘致によるものが262人となっている。262人の雇用先は、以前に認定し進出した企業によるものも含まれていると思うが、昨年何件立地し、そこで何人雇用されたのかが知りたい。今後、そういうところをK P I に盛り込んでほしい。

基本目標（２） 出雲との縁をつなぎ、人の流れをつくる

数値目標	社会増（５年間） 1, 600人 ＜参考＞ 単年度平均 1,600人÷5年=320人
実績値	▲44人 （R2～4年度実績864人）

＜実績内訳＞

社会動態の推移(外国人を含む)

(単位：人)

	出雲市						社会増	外国人人数
	転入等			転出等				
	男性	女性	合計	男性	女性	合計		(各年度末)
H27年度	3,208	2,558	5,766	2,656	2,233	4,889	877	2,899
H28年度	2,932	2,342	5,274	2,781	2,272	5,053	221	3,126
H29年度	3,297	2,727	6,024	2,646	2,268	4,914	1,110	4,001
H30年度	3,451	2,909	6,360	2,895	2,474	5,369	991	4,908
R元年度	3,001	2,541	5,542	3,171	2,510	5,681	▲139	4,605
R2年度	2,938	2,456	5,394	2,584	2,153	4,737	657	4,846
R3年度	2,899	2,348	5,247	2,687	2,309	4,996	251	4,805
R4年度	3,105	2,779	5,884	3,179	2,749	5,928	▲44	4,409

〔社会動態の内訳〕

	転入等			転出等			社会増減数		
	合計	日本人	外国人	合計	日本人	外国人	合計	日本人	外国人
H27年度	5,766	4,416	1,350	4,889	3,988	901	877	428	449
H28年度	5,274	4,006	1,268	5,053	3,992	1,061	221	14	207
H29年度	6,024	4,219	1,805	4,914	3,969	945	1,110	250	860
H30年度	6,360	4,305	2,055	5,369	4,189	1,180	991	116	875
R元年度	5,542	4,224	1,318	5,681	4,015	1,666	▲139	209	▲348
R2年度	5,394	4,425	969	4,737	3,948	789	657	477	180
R3年度	5,246	4,190	1,056	4,995	3,842	1,153	251	348	▲97
R4年度	5,884	4,520	1,364	5,928	4,102	1,826	▲44	418	▲462

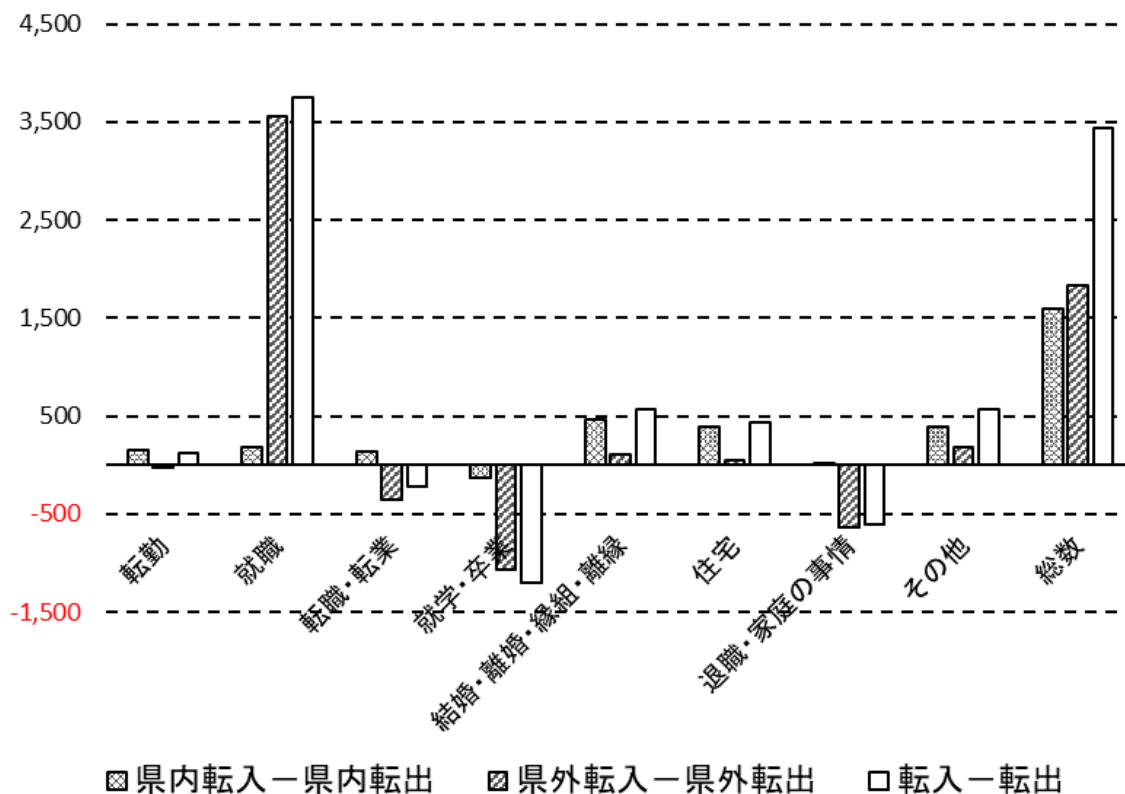
(出典) 住民基本台帳

転入者数に比べ転出者数が上回り、社会減となりました。日本人は増加しましたが、外国人は減少しました。

<参考データ>

①移動理由別の転入・転出超過の状況（原因者のみ）

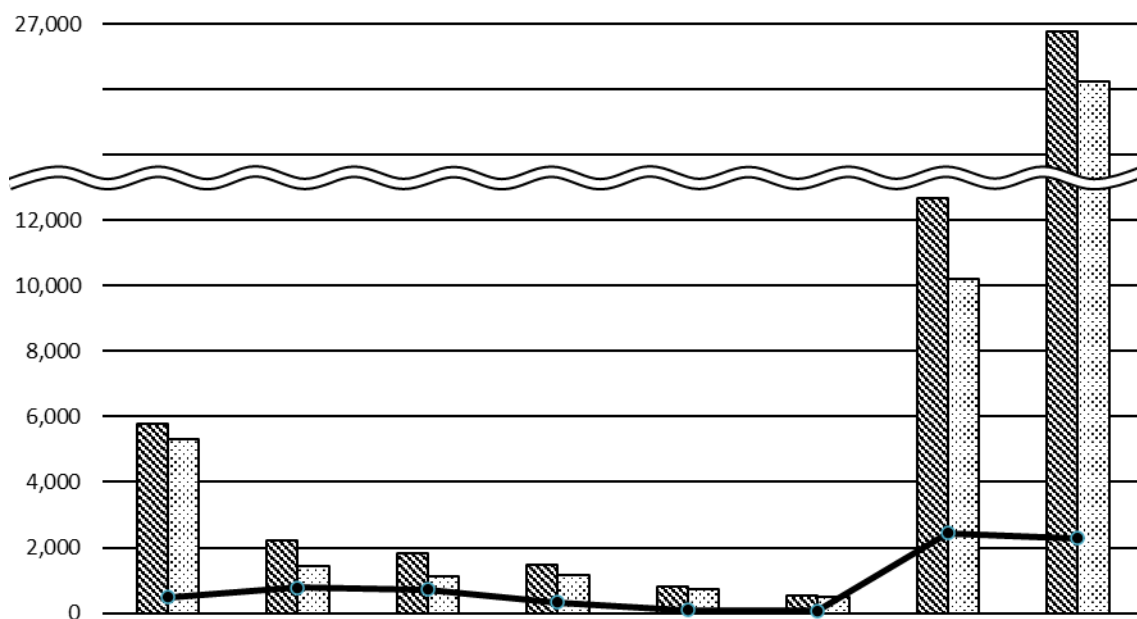
[平成27年(2015)10月～令和4年(2022)9月]



	転勤	就職	転職・転業	就学・卒業	結婚・離婚・縁組・離縁	住宅	退職・家庭の事情	その他	総数
県内転入－県内転出	147	182	137	▲ 130	461	384	26	394	1,601
県外転入－県外転出	▲ 30	3,565	▲ 351	▲ 1,065	114	55	▲ 633	179	1,834
転入－転出	117	3,747	▲ 214	▲ 1,195	575	439	▲ 607	573	3,435

(出典)「島根の人口移動と推計人口」

②県内圏域別の人口移動の状況〔平成27年(2015)10月～令和4年(2022)9月〕



	松江圏域	雲南圏域	大田圏域	浜田圏域	益田圏域	隠岐圏域	県内計	県外
■ 転入	5,784	2,230	1,835	1,468	811	541	12,669	26,639
■ 転出	5,305	1,451	1,115	1,152	724	477	10,224	24,357
● 転入-転出	479	779	720	316	87	64	2,445	2,282

(出典)「島根の人口移動と推計人口」

【地域別転出入の状況】

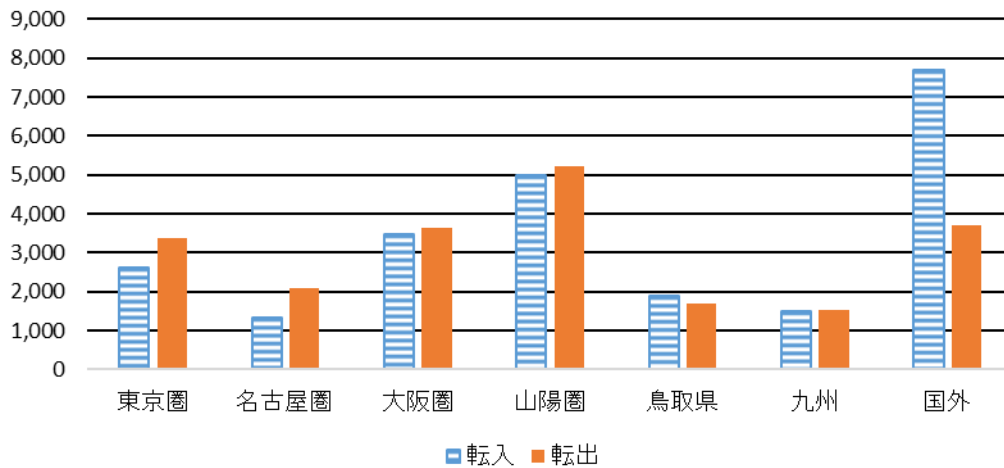
(単位：人)

	H27-H28			H28-H29			H29-H30			H30-R1		
	転入	転出	増減	転入	転出	増減	転入	転出	増減	転入	転出	増減
松江圏域	772	810	▲ 38	724	728	▲ 4	760	766	▲ 6	827	759	68
雲南圏域	332	224	108	328	206	122	309	197	112	332	217	115
大田圏域	250	154	96	276	118	158	289	145	144	270	163	107
浜田圏域	180	178	2	200	177	23	234	144	90	225	207	18
益田圏域	140	104	36	120	92	28	84	126	▲ 42	121	86	35
隠岐圏域	85	70	15	71	78	▲ 7	86	71	15	86	63	23
<b>総計</b>	<b>1,759</b>	<b>1,540</b>	<b>219</b>	<b>1,719</b>	<b>1,399</b>	<b>320</b>	<b>1,762</b>	<b>1,449</b>	<b>313</b>	<b>1,861</b>	<b>1,495</b>	<b>366</b>
	R1-R2			R2-R3			R3-R4			合計		
	転入	転出	増減	転入	転出	増減	転入	転出	増減	転入	転出	増減
松江圏域	847	768	79	897	752	145	957	722	235	5,784	5,305	479
雲南圏域	270	198	72	349	198	151	310	211	99	2,230	1,451	779
大田圏域	247	174	73	245	176	69	258	185	73	1,835	1,115	720
浜田圏域	168	147	21	248	150	98	213	149	64	1,468	1,152	316
益田圏域	118	121	▲ 3	125	88	37	103	107	▲ 4	811	724	87
隠岐圏域	78	52	26	67	84	▲ 17	68	59	9	541	477	64
<b>総計</b>	<b>1,728</b>	<b>1,460</b>	<b>268</b>	<b>1,931</b>	<b>1,448</b>	<b>483</b>	<b>1,909</b>	<b>1,433</b>	<b>476</b>	<b>12,669</b>	<b>10,224</b>	<b>2,445</b>



③県外の圏域別人口移動の状況〔平成27年(2015)10月～令和4年(2022)9月〕

県外の圏域別の人口移動の状況



(注) 東京圏は「東京都、埼玉県、千葉県、神奈川県」、大阪圏は「大阪府、京都府、兵庫県及び奈良県」

(単位:人)

	東京圏	名古屋圏	大阪圏	山陽圏	鳥取県	九州	国外
転入	2,601	1,317	3,468	4,999	1,880	1,496	7,702
転出	3,365	2,088	3,624	5,221	1,698	1,539	3,708
転入－転出	▲ 764	▲ 771	▲ 156	▲ 222	182	▲ 43	3,994

(出典)「島根の人口移動と推計人口」

【地域別転出入の状況】

(単位:人)

	H27-H28			H28-H29			H29-H30			H30-R1		
	転入	転出	増減	転入	転出	増減	転入	転出	増減	転入	転出	増減
東京圏	383	441	▲ 58	347	460	▲ 113	339	493	▲ 154	312	529	▲ 217
名古屋圏	155	316	▲ 161	216	371	▲ 155	160	271	▲ 111	104	341	▲ 237
大阪圏	486	515	▲ 29	492	557	▲ 65	466	496	▲ 30	471	519	▲ 48
山陽圏	693	768	▲ 75	671	753	▲ 82	733	708	25	699	766	▲ 67
鳥取県	256	236	20	302	253	49	290	225	65	295	274	21
九州	211	200	11	209	219	▲ 10	196	195	1	257	251	6
国内計	2,595	2,785	▲ 190	2,629	2,980	▲ 351	2,586	2,816	▲ 230	2,623	3,177	▲ 554
国外	1,167	433	734	1,266	471	795	1,712	481	1,231	1,400	664	736
合計	3,762	3,218	544	3,895	3,451	444	4,298	3,297	1,001	4,023	3,841	182
	R1-R2			R2-R3			R3-R4			合計		
	転入	転出	増減	転入	転出	増減	転入	転出	増減	転入	転出	増減
東京圏	397	482	▲ 85	410	437	▲ 27	413	523	▲ 110	2,601	3,365	▲ 764
名古屋圏	215	191	24	243	220	23	224	378	▲ 154	1,317	2,088	▲ 771
大阪圏	543	513	30	520	498	22	490	526	▲ 36	3,468	3,624	▲ 156
山陽圏	659	796	▲ 137	789	717	72	755	713	42	4,999	5,221	▲ 222
鳥取県	230	249	▲ 19	251	238	13	256	223	33	1,880	1,698	182
九州	198	214	▲ 16	221	209	12	204	251	▲ 47	1,496	1,539	▲ 43
国内計	2,646	2,972	▲ 326	3,101	2,836	265	2,757	3,083	▲ 326	18,937	20,649	▲ 1,712
国外	445	476	▲ 31	566	399	167	1,146	784	362	7,702	3,708	3,994
合計	3,091	3,448	▲ 357	3,667	3,235	432	3,903	3,867	36	26,639	24,357	2,282

## 【数値目標の達成状況】

基本的方向	No.	重要業績評価指標 (KPI)	単位	目標値		実績値		総合振興計画との重複
				R4年度	R6年度末	R4年度	評価	
(1)出雲の魅力発信	20	「出雲人-IZUMOZINE」ホームページコンテンツアクセス件数 (ページビュー数)	万件	15	37	18	A	★
		「いずも暮らし」ホームページコンテンツアクセス件数 (ページビュー数)	万件	19.6		23.4	A	★
	21	函柄入り出雲ナンバー交付枚数	枚	6,000	8,000	7,010	A	★
(2)移住促進	22	UIターン就職支援窓口相談者数	人	392	500 (年間延べ人数)	263	C	
	23	移住支援金を利用して移住した世帯数	世帯	5	25 (5年間)	2	D	
	24	助成事業利用によるUIターン者数	人/年	20	20	13	C	★
	25	移住促進住まいづくり助成認定件数	件/年	10	10	29	A	★
	26	新婚・子育て世帯UIターン支援助成件数	件/年	35	35	4	D	★
	27	過疎地域等への移住・定住促進住まいづくり助成件数	件/年	30	30	66	A	★
	28	空き家バンク登録物件数	件	25	150 (5年間)	27	A	★
(3)定住促進	29	過疎地域等への移住・定住促進住まいづくり助成件数	件	No.27と同様				
	30	市内大学・専門学校在学学生数	人	2,000	2,000	1,882	B	

※ ★は出雲市総合振興計画「出雲新話 2030」とKPIが重複

## 重要業績評価指標 (KPI) の評価結果

指標数	評価			
	A	B	C	D
11	6	1	2	2

### 推進会議での意見・提案

- ・ホームページのアクセス数について、『出雲』というブランド力を考えると、少し物足りない数字の結果となっている。今後より多くの人にアクセスしてもらえよう、検索結果の上位に表示させるなどの工夫も必要と思う。

基本目標（3） 出雲で縁を結び、子育てしていく希望をかなえる

数値目標	出生数（5年間）8,000人 ＜参考＞ 単年度平均 8,000人÷5年=1,600人
実績値	1,350人（参考：合計特殊出生率 1.62（暦年））

＜実績内訳＞

出雲市の自然動態の推移（外国人内数あり）

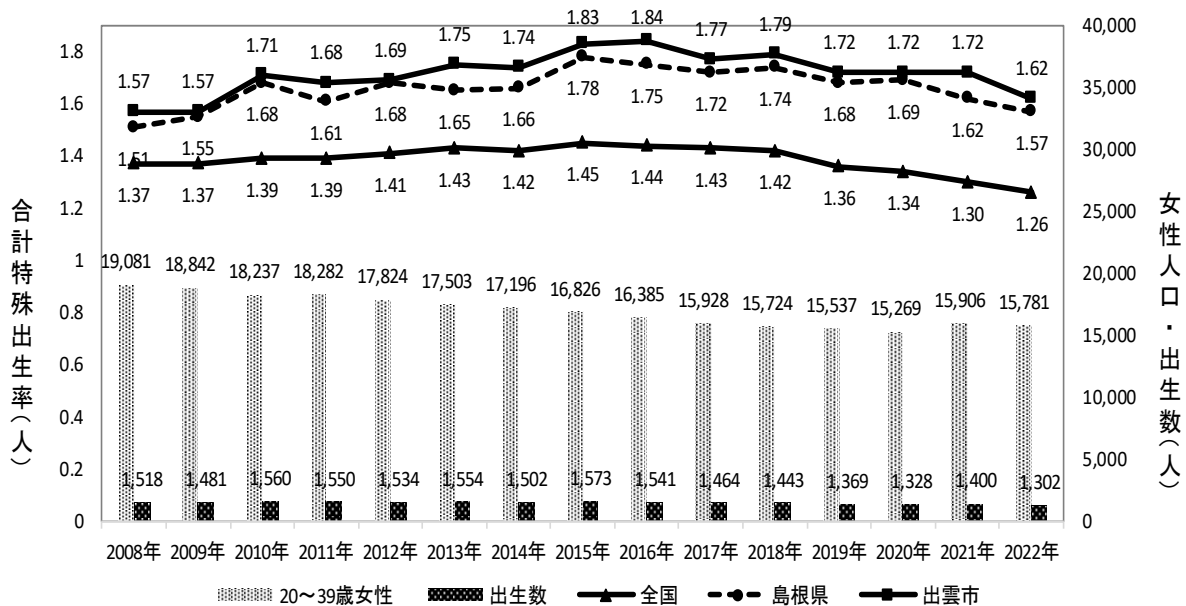
	出生数		死亡数		自然増減数	
		うち外国人		うち外国人		うち外国人
H27年度	1,599	20	2,057	10	▲ 458	10
H28年度	1,571	23	2,025	3	▲ 454	20
H29年度	1,474	17	2,088	2	▲ 614	15
H30年度	1,406	37	2,024	5	▲ 618	32
R元年度	1,436	47	2,100	2	▲ 664	45
R2年度	1,381	65	2,120	4	▲ 739	61
R3年度	1,490	65	2,223	9	▲ 733	56
R4年度	1,350	70	2,392	4	▲ 1,042	66

（出典：住民基本台帳）

出生数については、令和3年度は増加に転じましたが、令和4年度は再び減少に転じました。死亡数は増加傾向で、自然減の状態が続いています。

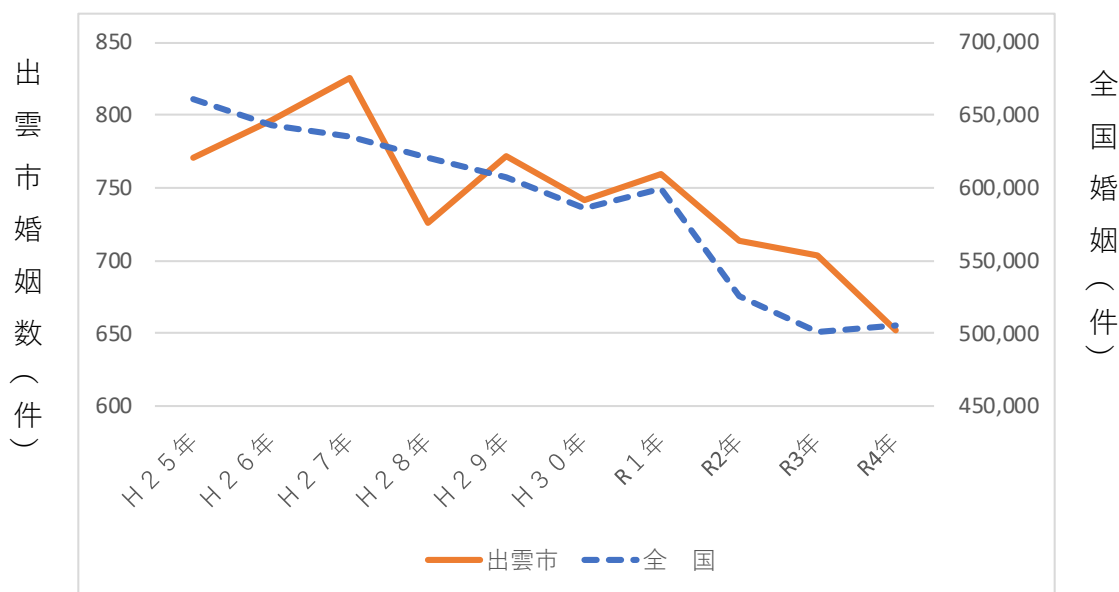
＜参考データ＞

① 合計特殊出生率の推移と女性人口（20～39歳）・出生数（暦年）



出典：厚生労働省「人口動態統計」及び島根県「島根の人口移動と推計人口」

## ② 婚姻数の推移



(単位：件)

	H25年	H26年	H27年	H28年	H29年	H30年	R1年	R2年	R3年	R4年
全国	660,613	643,749	635,156	620,523	606,866	586,481	599,007	525,507	501,138	504,878
出雲市	771	797	826	726	772	742	760	714	703	652

出典：厚生労働省「人口動態統計」

### 【数値目標の達成状況】

基本的方向	No.	重要業績評価指標 (KPI)	単位	目標値		実績値	評価	総合振興計画との重複
				R4年度	R6年度末	R4年度		
(1)結婚支援	31	婚活ツアー実施回数	回	2	10 (5年間)	0	D	
		カップル率	%	25.0	30.0	0	D	
	32	ライフデザイン講座開催数	回/年	3	3	3	A	★
(2)妊娠・出産・子育てへの切れ目ない支援	33	一般不妊治療費助成制度利用 (申請) 件数	件/年	206	250	154	C	★
		不育症治療費助成制度利用 (申請) 件数	件	10	50 (5年間)	10	A	★
	34	あかちゃんのお世話教室満足度	%	95.0	100.0	95.7	A	★
		はじめての子育て講座満足度	%	93.0	100.0	90.4	B	★
		4か月児健診対象者の絵本とのふれあい実施率	%	100.0	100.0	100.0	A	★
		にこことティータイム講座満足度	%	100.0	100.0	96.0	B	★
	35	子育て支援センター利用者数	人日	45,659	54,000	45,609	B	
		ファミリーサポートセンター利用者数	人日	6,270	6,270	5,544	B	
	36	4月1日時点の認可保育所・認定こども園・小規模保育事業施設の待機児童数	人	1	0	0	A	★
		児童クラブ利用者数	人	2,546	2,641	2,497	B	
37	通訳・翻訳件数 (子ども未来部所管)	件/年	2,300	2,300	2,635	A		

基本的方向	No.	重要業績評価指標 (KPI)		単位	目標値		実績値		総合振興計画との重複
					R4年度	R6年度末	R4年度	評価	
(3)教育の充実	38	全国学力調査 ・授業を理解している割合	小学5年生	%	国語 88.0	90.0	84.6	B	
					社会 88.0	90.0	実施なし	—	
					算数 88.0	90.0	78.1	B	
					理科 88.0	90.0	90.4	A	
		全国学力調査 ・授業で、課題の解決に向けて自分で考え、自分から取り組んでいる割合	中学2年生	%	国語 83.0	85.0	81.4	B	
					社会 83.0	85.0	実施なし	—	
					算数 83.0	85.0	77.8	B	
					理科 83.0	85.0	73.9	B	
					英語 83.0	85.0	実施なし	—	
		小学6年生	%	83.0	85.0	75.1	B		
	中学3年生			%	78.5	80.0	82.7	A	
	39	全国学習状況調査 ・授業のICT活用状況（学級週1回以上）	小学校	%	92.0	100.0	81.9	B	
			中学校	%	92.0	100.0	78.5	B	
	40	全国学習状況調査（中学3年生） ・英語の授業は好きだ（肯定回答割合）		%	60.0	65.0	回答項目なし	—	
		全国学習状況調査（中学3年生） ・英語の授業はよく分かる（肯定回答割合）		%	75.0	80.0	回答項目なし	—	
	41	学校図書館を活用した授業実施数 （1学級あたりの年間時数）	小学校	時間	25.0	30.0	22.7	B	
			中学校	時間	5.0	8.0	7.0	A	
		前項目のうち学校司書（学びのサポーター、読書ヘルパー）が授業に関わった割合	小学校	%	20.0	20.0	15.8	C	
			中学校	%	14.0	20.0	6.4	D	
	学校司書（学びのサポーター）配置割合（配置校/全校）		%	20校/47校	30校/44校	20校/47校	A		
42	不登校児童の割合		%	2.78	1.98	4.08	C	★	
43	支援生徒数（ひとり親家庭等学習支援）		人	56	280 (5年間)	76	A		
44	日本語指導期間1年以上の児童生徒の日本語能力ステージの向上割合（日本語指導1年の児童生徒の1年経過後の日本語能力ステージの向上）		%	83.0	85.0	82.9	B		
45	アプローチカリキュラム策定率	保育所	%	85.0	100.0	85.7	A		
		幼稚園	%	100.0	100.0	100.0	A		
	保幼小交流の日参加率		%	100.0	100.0	89.3	B		
	育ちの応援シート回収率		%	100.0	100.0	99.9	B		
(4)ワーク・ライフ・バランスの推進	46	ワーク・ライフ・バランスに関する企業や市民に向けた講座の開催数		回/年	5	5	6	A	

※ ★は出雲市総合振興計画「出雲新話 2030」とKPIが重複

※ No38 全国学習状況調査において、社会の調査が実施されていないため実績値未記入

※ No40 全国学習状況調査において、調査項目が無くなったため、実績値未記入

## 重要業績評価指標（KPI）の評価結果

指標数	評価				
	A	B	C	D	その他
42	14	17	3	3	5

### 推進会議での意見・提案

- ・ひとり親家庭だけでなく、非課税世帯等まで児童生徒への学習支援の対象を広げたということで、この制度はとてもいい制度だと感じており、今後も継続して欲しい。
- ・不登校児童生徒数は今後も増加傾向にあると予測されるが、支援センターの数は十分に足りているのか。また、学習支援の施設やフリースクールなどその他の居場所づくりの支援が十分にできるのか。
- ・基本目標の出生数について、基本目標のKPIと個別項目のKPIがかけ離れているように感じる。個別項目のKPIでは高い評価が出ている一方、出生数がどんどん減っているという状況である。  
令和6年度は第2期の最後の年になるが、この結果を受けて、何か対策を講じる必要があるのではないかと。

基本目標（４）住みやすさ No.1 のまちづくりを行うとともに、住民による主体的な地域づくりを進める

数値目標	市民満足度調査「住みやすいと感じる人の割合」 90% <参考> 平成24年度の同調査結果 83.4% 平成28年度の同調査結果 87% 令和元年度の同調査結果 86%
実績値	89.4%（令和3年度調査結果より）

【令和3年度市民満足度調査の概要】

- (1) 調査対象者 市内に居住する満18歳以上の者
- (2) 調査数 4,000人
- (3) 調査方法 住民基本台帳から無作為抽出して調査票を郵送ウェブ又は郵送にて回答
- (4) 調査結果 回答数1,718人（回答率43.0%）

【数値目標の達成状況】

基本的方向	No.	重要業績評価指標（KPI）	単位	目標値		実績値	評価	総合振興計画との重複	
				R4年度	R6年度末	R4年度			
(1)安全、安心なまちづくり	47	防災行政無線個別受信機、有線放送及びひいずも防災メールの加入・登録者（世帯）数	人	34,353	55,000	38,014	A	★	
(2)生涯現役のまちづくり	48	特定健診受診率	%	56.0	60.0	44.1	C	★	
		がん検診受診率	①胃がん検診（40～69歳）	%	10.0	10.0	5.4	D	★
			②大腸がん検診（40～69歳）	%	50.0	50.0	36.8	C	★
			③乳がん検診（40～69歳）	%	60.0	60.0	51.6	B	★
			④子宮がん検診（20～69歳）	%	70.0	70.0	48.4	C	★
			⑤結核・肺がん検診（40～69歳）	%	10.0	10.0	5.3	D	★
	49	朝食を食べる子どもの割合	3歳児	%	98.0	100	97.4	B	★
			小学6年生	%	92.0	100	89.3	B	★
			中学3年生	%	92.0	100	87.8	B	★
		食のボランティアの活動回数	回/年	284	330	295	A	★	
(3)共生のまちづくり	50	自動車改造費助成件数（操作系改造を行った15歳～65歳の方の件数）	件/年	10	10	7	C		
		自動車運転免許取得費助成件数	件/年	5	5	0	D		
	51	障がい者差別解消法における合理的配慮や“あいサポート”運動の普及啓発の出前講座受講人数	人/年	1,680	1,680	2,273	A	★	
	52	外国人住民の長期（5年以上）滞在者の割合	%	40.0	42.0	37.9	B	★	

基本的方向	No.	重要業績評価指標 (KPI)	単位	目標値		実績値	評価	総合振興計画との重複
				R4年度	R6年度末	R4年度		
(4)中山間地域の活性化	53	小さな拠点づくりに向けた取組（現場支援地区の累計数）	地区	4	5	3	C	
		過疎地域等への移住・定住促進住まいづくり助成件数	件	No.27と同様				
(5)地域を支えるひとづくり	54	自治会加入世帯数	世帯	38,925	39,000	38,396	B	★
	55	コミュニティセンター利用者数	人	623,636	810,000	541,428	B	
	56	市民協働事業の補助対象事業採択数	件/年	5	6	5	A	★
	57	出雲総合芸術文化祭事業鑑賞者数	人	7,915	11,360	10,677	A	★
		スポーツイベント市民参加者数	人	2,424	2,900	1,300	D	★
58	島根大学・島根県立大学及び市内専門学校との連携事業数	件	123	130	118	B	★	
(6)交通ネットワークの確保	59	山陰道「出雲・湖陵道路」進捗率	%	85.0	100.0	85.0	A	★
		山陰道「湖陵・多伎道路」進捗率	%					
	60	出雲縁結び空港就航便の利用者数	万人	100	103	82	B	★

※ No. 60 は No. 9 と同様（再掲）

※ ★は出雲市総合振興計画「出雲新話 2030」とKPIが重複

### 重要業績評価指標 (KPI) の評価結果

指標数	評価			
	A	B	C	D
23	6	8	5	4

#### 推進会議での意見・提案

- ・ 出雲縁結び空港就航便の利用者数について、コロナ禍の中でも8割以上利用されている。一方でFDAの静岡・仙台便が来年1月から休止される。コロナ禍が明け、利用者数も回復傾向にあり、両便が減便になっても、来年は利用者数が増えていくのではないかと思う。

この交通ネットワークの確保というところでは、評価としては、おそらく良い評価が出てくると思うが、一方で定期便は減便するなかで、この数値を使うのが正しいのか疑問を感じる。

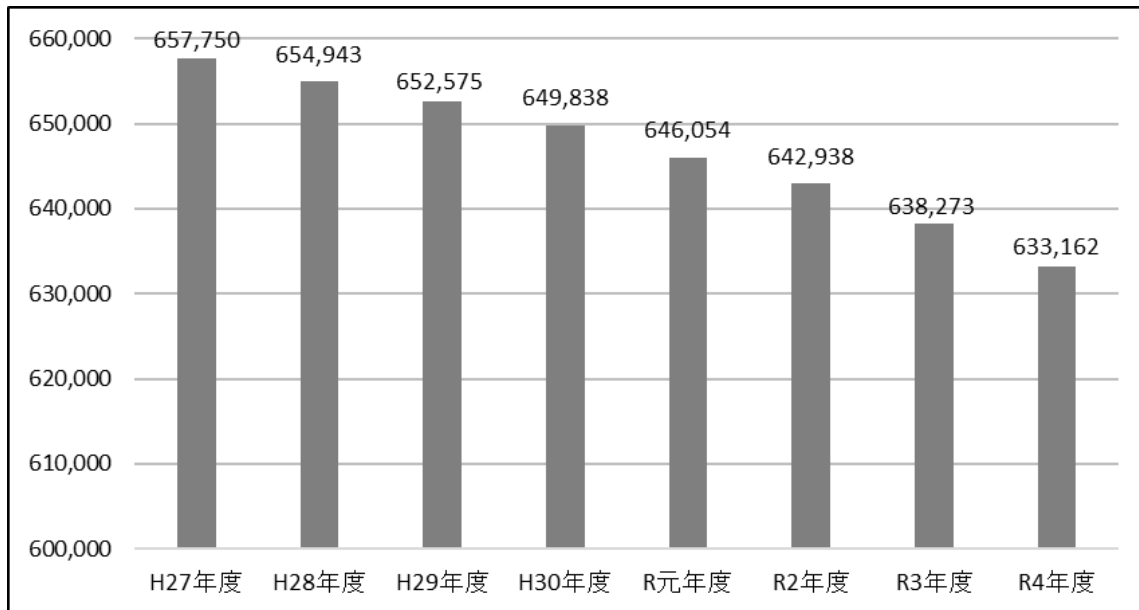


基本目標（５） 広域連携による魅力ある圏域づくりをめざす

数値目標	中海・宍道湖・大山圏域人口 60万人の維持
実績値	63.3万人（令和5年3月末 住民基本台帳人口）

<実績内訳>

中海・宍道湖・大山圏域 住民基本台帳人口の推移



（単位：人）

	H27年度	H28年度	H29年度	H30年度	R元年度	R2年度	R3年度	R4年度
人口	657,750	654,943	652,575	649,838	646,054	642,938	638,273	633,162
前年度対比	-	▲ 2807	▲ 2368	▲ 2737	▲ 3784	▲ 3116	▲ 4665	▲ 5111

※人口は各年度の3月31日時点の数値

中海・宍道湖・大山圏域人口は、60万人を維持しています。  
一方で、圏域人口は減少傾向が続いており、継続した取組が必要です。

## 【数値目標の達成状況】

基本的方向	No.	重要業績評価指標 (KPI)	単位	目標値		実績値	評価	総合振興計画との重複
				R4年度	R6年度末	R4年度		
(1)中海・宍道湖・大山圏域市長会を軸とした広域連携の推進	61	ビジネスマッチング商談件数	件	680	3,400 (5年間)	479	C	
	62	圏域での外国人観光客宿泊数	千人泊	333	459	11	D	
	63	圏域での国内観光客宿泊数	万人泊	423	433	280	C	
	64	観光消費額	億円	1,112	1,160	700	C	
	65	免税店登録店舗数	店舗	190	220	148	C	
	66	圏域内への移住者数	人	3,000	3,000 (維持)	2,904	B	★

※ ★は出雲市総合振興計画「出雲新話 2030」とKPIが重複

## 重要業績評価指標 (KPI) の評価結果

指標数	評価			
	A	B	C	D
6	0	1	4	1

### 推進会議での意見・提案

なし

【デジタル田園都市国家構想推進交付金の活用】

事業名	周遊滞在型観光をめざした戦略的情報発信による「ご縁のまち”出雲”」創出プロジェクト		
事業期間	令和2年度～令和4年度		
事業概要	<p>「周遊滞在型観光の推進」「戦略的な情報発信」「インバウンドの推進」の3つの側面から本市観光の課題を整理し、各事業に取り組む。</p> <p><b>【周遊滞在型観光の推進】</b> 観光客を市内の各地域に周遊させるため、二次交通対策として、広範囲に点在する各地域の観光資源をつなぐ周遊観光タクシー「うさぎ号」の運行の実施、自転車を活用したツーリズムを行う。</p> <p><b>【戦略的な情報発信】</b> 宿泊しなければ来ることの出来ない地域（首都圏・FDA就航地等）や、旅行に興味を持つ人などをターゲットとし、国内外への動画やSNSを活用したデジタルマーケティングを実施する。計測可能なデータの収集・分析を行うことで戦略的な観光誘客政策・プロモーションの継続的改善、最適化を進め効果的な情報発信を図る。出雲大社以外の観光についても積極的に情報発信し、興味関心を持ってもらい周遊・滞在時間の延長につなげる。</p> <p><b>【インバウンドの推進】</b> 出雲の認知度向上を図るため、国際交流員の取材による「外国人目線」をメインにした多言語Webサイトの充実、海外商談会やバス・空路を利用する外国人、個人旅行者に向けた取組も実施し、外国人宿泊客の増加を図る。</p>		
事業費	51,859,275円（うち交付金 25,539,637円）		
数値目標の達成状況			
	重要業績評価指標（KPI）	令和4年度実績	評価
①	宿泊者数 70,000人増（794,951人⇒864,951人）	<b>723,279人</b>	<b>B</b>
②	外国人宿泊者数 6,000人増（11,552人⇒17,552人）	<b>1,581人</b>	<b>D</b>
③	観光消費額 1,383百万円増（59,847百万円⇒61,230百万円）	<b>46,397百万円</b>	<b>C</b>

事業名	縁結びデジタルプロモーションによる「出雲ファン」の創出		
事業期間	令和4年度～令和6年度		
事業概要	<p>各ウェブサイトのハブとなる専用ウェブサイトから、各ウェブサイトへ閲覧者を誘導するものと、インターネット広告から直接各分野のウェブサイトへ誘導する2つの仕組みにより、異なるファン層に対して、より効果的なプロモーションとなるよう取組を進める。</p> <p><b>【専用ウェブサイトから各ウェブサイトへの誘導】</b> 「出雲」「移住・定住」「観光」「就職」などをキーワードに、出雲に興味を持ちそうな人（潜在的な出雲ファン）に対して、インターネット広告を出し、専用ウェブサイトへ誘導。専用ウェブサイトから、閲覧者が興味のある分野のウェブサイトの閲覧に繋げる。</p> <p><b>【インターネット広告からの各ウェブサイトへの誘導】</b> 各ウェブサイトの最新の情報を、閲覧者の年代、居住地、性別、嗜好などの情報から、より明確にターゲットを絞ってインターネット広告を出し、各ウェブサイトへ直接誘導する。各ウェブサイトでは、観光、移住・定住、就職などに関する具体的な情報を提供することで、観光客、移住・定住者、産品購入者等の増加に繋げる。</p> <p><b>【共通】</b> インターネット広告の掲載状況及びウェブサイトへの誘導の状況を毎月分析し、ターゲット選定の条件や、広告掲載媒体を見直すことによって、より高い効果を得る。</p> <p>これらの取組を通じて、各ウェブサイトの閲覧数の増加を図り、出雲に興味・関心を持つ人を増やすことで、出雲のファンを「交流人口」から「関係人口」、「定住人口」へとつながる裾野の拡大をめざす。</p>		
事業費	10,338,900円（うち交付金 5,164,500円）		
数値目標の達成状況			
	重要業績評価指標（KPI）	令和4年度実績	評価
①	県外（国内）からの転入者数 120人増（2,646人⇒2,766人）	3,101人	A
②	観光入込客数 107万人増（8,788,358人⇒9,858,358人）	8,531,238人	D
③	ウェブサイトの閲覧件数 14万件増（41万件⇒55万件）	585,830件	A

事業名	高校を核とした新たな人づくり・人の流れづくりプロジェクト		
事業期間	令和2年度～令和6年度（出雲市は令和4年度から参加）		
事業概要	<p>1. 地方の魅力的な教育環境を全国の先駆的な自治体と一体となって都市部へ届けることで、地域の高校留学という選択肢をつくる 【地域みらい留学】 地方の高校進学への推進に向けて、都市部の学校への網羅的なチラシ配布・WEB広告・メディア掲載・学習塾ネットワークへの告知・地域留学卒業生及び保護者からの口コミ等によるプロモーションを実施。さらなる興味喚起に向けて、都市部において、中学生親子が全国の地域留学在校生・卒業生・保護者の生の声を聞くことができる全国合同説明会を開催する。</p> <p>2. 高校と地域の協働により魅力ある教育環境をつくる 【高校×地域】 公教育の場へ多様なセクターの参入を積極的に促し、「高校と地域の協働による魅力ある教育環境づくり」を展開する。地域で挑戦する子どもたちの裾野を中学以前まで広げ、高校時代の取組にしっかりと接続させる。合わせて、こうした取組を推進する教員の時間の確保や地域外生徒の受入環境の整備などプロジェクト推進を支える環境を整える。</p> <p>3. 高校卒業生が地域と関わり続ける仕組みをつくる 【卒業生関係人口化】 高校卒業生が、進学や就職を機に地域を飛び出した後も、母校や地域に関わり続けるための機会やコミュニティをつくり、将来的な人材還流や濃い関係人口にしていくための仕組みをつくる。</p> <p>4. 共学共創により全国へスケールアウトさせる (1) 「高校魅力化評価指標」を導入・実装することで地域と連携した取組の価値を見える化し、全国の自治体へ価値を発信 ・「高校魅力化評価指標」とは、三菱UFJリサーチ&amp;コンサルティングと（一財）地域・教育魅力化プラットフォームが共同開発した、生徒の「主体性」「協働性」「探求性」「社会性」の変容具合を数値化したもの ・各高校で導入し、各高校での取組の価値を数値化し、全国に向けて展開 (2) 「地域みらい留学」「地域×高校」「卒業生関係人口化」の実践を磨く全国規模の研修 ・交流会を開催 ・「地域みらい留学フェスタ」と同時開催（経費はフェスタ開催負担金に含む）</p>		
事業費	1,603,593千円（うち交付金 801,789千円）		
数値目標の達成状況			
重要業績評価指標（KPI）		令和4年度実績	評価
①	「高校を核とした関係人口」の数 455人増（3,948人⇒4,403人）	5,194人	A
②	「都市部での地方高校全国説明会」参加者数 356人増（4,024人⇒4,380人）	4,368人	B
③	「地域課題解決学習全国大会」エントリープロジェクト件数 197件増（773件⇒970件）	1,002人	A
④	「共学共創ネットワーク」参加自治体・学校数 8団体増（78団体⇒86団体）	100団体	A

※本事業は全国69自治体で実施。島根県が主たる実施自治体として取りまとめを行う。上記事業費及び実績値は構成団体全体の数値。

※出雲市における令和4年度事業実績

出雲市では4つの事業のうち、『3.高校卒業生が地域と関わり続ける仕組みをつくる【卒業生関係人口化】』の事業に取り組むこととし、市内高校で出前講座等を予定していたが、新型コロナの影響により開催できなかった。

【地方創生応援税制（企業版ふるさと納税）の活用】

[認定地域再生計画名]出雲市まち・ひと・しごと創生推進計画

寄附企業	R4 寄附金額	充当事業
デジマティクス株式会社 (埼玉県久喜市)	10 万円	《事業名》人材確保対策推進事業 《概要》 地元企業の人材確保を目的に、出雲地区雇用推進協議会の事業や県外での取組を実施するとともに、U I ターン就職希望者及び外国人住民に対する就職支援を行う。
東武トップツアーズ株式会社 (東京都墨田区)	100 万円	
株式会社高木包装 (奈良県葛城市)	50 万円	《事業名》アニメコンテンツを活用した 誘客促進事業 《概要》 出雲を舞台としたアニメ作品とのタイアップにより、若者世代等を中心とする新たな観光客層の誘客促進を図る。
株式会社コラントッテ (大阪府中央区)	600 万円	
瀬戸株式会社 (東京都江東区)	10 万円	《事業名》いずも産業未来博支援事業 《概要》 企業等の製品、技術等を一堂に集め、広く発信するとともに、未来の産業を担う若者と地元企業等が交流する場を創出し、将来の雇用確保と定住促進を図る。
東武トップツアーズ株式会社 (東京都墨田区)	200 万円	
株式会社丸嘉 (東京都中央区)	10 万円	《事業名》学生地元就職支援事業 《概要》 学生の地元就職促進のため、学生就職支援窓口を設置するとともに、高校から大学就活期までにおける地元就職機運を醸成する取組を強化する。
合計	980 万円	