



SUSTAINABLE  
DEVELOPMENT  
GOALS



# いずもエコオフィス・アクションプログラムⅣ

—出雲市役所地球温暖化対策実行計画【事務事業編】—

令和5年(2023)3月

**出雲市**

# 目次

<b>第 1 章 背景と目的</b> .....	<b>1</b>
1. 市の動き・計画策定の趣旨.....	1
<b>第 2 章 基本的な事項</b> .....	<b>2</b>
1. 計画の位置づけ.....	2
<b>第 3 章 CO<sub>2</sub>排出量の状況等</b> .....	<b>3</b>
1. 出雲市の概況.....	3
<b>第 4 章 CO<sub>2</sub>排出量の削減目標</b> .....	<b>4</b>
1. 削減目標の考え方.....	4
2. 計画の目標.....	4
<b>第 5 章 CO<sub>2</sub>削減目標達成に向けた具体的な取組</b> .....	<b>6</b>
1. 温暖化対策マネジメントシステム及び省エネ行動実行計画の推進.....	6
1) 温暖化対策マネジメントシステムの推進.....	6
2) 省エネ行動実行計画の推進.....	6
3) エコ通勤の推進.....	6
2. 施設の省エネ化の推進.....	6
1) LED 化.....	6
2) 新規施設における高効率化.....	6
3) 既存施設における高効率設備改修・機器更新.....	6
3. 再生可能エネルギーの導入拡大.....	7
1) 太陽光発電設備設置.....	7
2) いずも縁結び電力株式会社の活用.....	7
4. 公用車における CO <sub>2</sub> 排出量の削減.....	7
1) 電動車の導入.....	7
2) 環境配慮契約による公用車の購入及び賃貸借.....	7
5. ごみの減量・資源の節約.....	7
1) ごみの減量・リサイクルの推進.....	7
2) コピー用紙・封筒使用量の削減.....	7
3) 水使用量の削減.....	7
<b>第 6 章 実施体制</b> .....	<b>8</b>
1. 推進体制.....	8
2. 推進体制における役割.....	8
3. 本計画における P D C A 概念図.....	9
<b>第 7 章 進捗管理</b> .....	<b>10</b>

## 第1章 背景と目的

### 1. 市の動き・計画策定の趣旨

本市は、「地球温暖化対策の推進に関する法律（以下、「温対法」とする）」に基づき、平成14年(2002)3月に旧出雲市で地球温暖化対策実行計画（事務事業編）である「いずもエコシティ・アクションプログラム」を策定して以降、市町村合併に伴い、計画の見直しや改定を行ってきました。平成24年度(2012)からは、「いずもエコオフィス・アクションプログラムⅢ」により、年1%以上のCO<sub>2</sub>削減を目標として、積極的に省エネルギー行動等に取り組んでいます。令和元年(2019)6月には、当初の目標値から大きく乖離した項目があることから、現況を勘案し、全項目について目標値を見直しました。

国では、令和2年(2020)10月に「2050年温室効果ガス排出量実質ゼロ」、令和3年(2021)4月に「2030年度の温室効果ガス目標2013年度比46%削減」が表明され、急速に「脱炭素」が進められています。本市は、令和3年(2021)5月27日定例会市議会施政方針において、市長が「2050年二酸化炭素排出実質ゼロをめざし、“ゼロカーボンシティ”に挑戦すること」を宣言しました。令和5年(2023)3月には、「第2次出雲市環境基本計画」及び「第2次出雲市地球温暖化対策実行計画【区域施策編】」を改定統合した「出雲市環境総合計画」を策定したところです。それに伴い、令和4年度(2022)で期間満了となる現行計画を見直し、新たに「いずもエコオフィス・アクションプログラムⅣ」を策定することとしました。今後も環境マネジメントシステムを用いて市の事務事業における地球温暖化対策を推進し、脱炭素社会の実現をめざします。

図表1 出雲市地球温暖化対策実行計画（事務事業編）の取組

年月	出雲市の取組
平成14年(2002) 3月	旧出雲市で「いずもエコシティ・アクションプログラム」策定
平成15年(2003) 12月	旧出雲市でISO14001認証を取得
平成19年(2007) 3月	「いずもエコオフィス・アクションプログラムⅡ」策定
平成24年(2012) 3月	「いずもエコオフィス・アクションプログラムⅢ」策定
令和 元年(2019) 6月	「いずもエコオフィス・アクションプログラムⅢ」改定
令和 3年(2021) 10月	「いずもエコオフィス・アクションプログラムⅢ」延長

## 第2章 基本的な事項

### 1. 計画の位置づけ

この計画は、「いずもエコオフィス・アクションプログラムⅢ」を見直したものであり、市が行う事務及び事業から発生する環境への負荷の低減に向けた、地球温暖化対策推進法第2条第1項(参考資料2参照)に基づく温室効果ガスの排出抑制のための実行計画です。令和5年(2023)3月に策定される「出雲市環境総合計画」との整合を持たせ(参考資料3参照)、新たに「いずもエコオフィス・アクションプログラムⅣ」を策定するものです。

計画の基本的事項

(1) 計画期間

令和5年度(2023)～令和12年度(2030)

(2) 対象範囲

全ての市有施設 (ただし、小規模施設等一部例外有)

※前計画では、図表2に示す施設は市民生活に特に影響を及ぼすものとして対象外としていましたが、事務事業編策定マニュアルに基づき本計画では対象に含めています。

図表2 前計画において動力部門としていた施設

施設名	対象外事務事業
上下水道局	動力部門 (ポンプ駆動部分)
出雲エネルギーセンター	動力部門 (ごみ焼却処理部分)
学校給食センター (出雲、平田、斐川)	動力部門 (給食調理部分)
総合医療センター	病院部門 (医療関係部分)
消防署 (出雲、出雲西、平田、大社、斐川)	緊急車両

(3) 対象ガス

二酸化炭素(CO<sub>2</sub>)

※事務事業から排出される可能性のある温室効果ガスについては、以下の7種類のガスが温対法第2条第3項に挙げられていますが、平成14年(2002)に策定した「いずもエコシティ・アクションプログラム」での温室効果ガス種類別排出量割合において、ほぼ二酸化炭素で構成されていたことから、本計画においても二酸化炭素のみを対象とします。

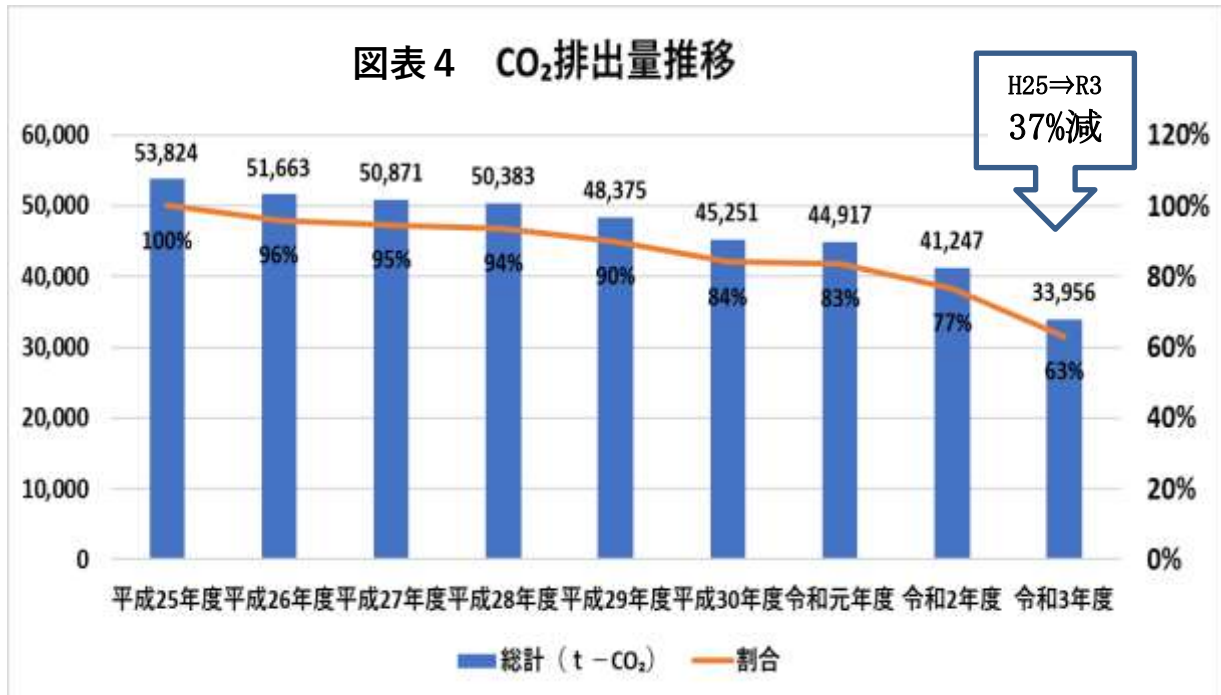
図表3 主な温室効果ガス

温室効果ガス		用途・排出源	地球温暖化係数	県内排出比率 (2016年度)	
二酸化炭素	CO <sub>2</sub>	化石燃料 (石炭、石油、天然ガス) の燃焼等で発生	1	96.2%	
メタン	CH <sub>4</sub>	稲作、家畜の腸内発酵、廃棄物の埋立等で発生	25	2.4%	
一酸化二窒素	N <sub>2</sub> O	燃料の燃焼、工業プロセス等で発生	298	1.0%	
代替フロン等4ガス	ハイドロフルオロカーボン類	HFCs	エアコンや冷蔵庫の冷媒等で発生	12～14,800	0.4%
	パーフルオロカーボン類	PFCs	半導体の製造プロセス等で使用	7,390～17,340	0.0%
	六フッ化硫黄	SF <sub>6</sub>	電気の絶縁体等で使用	22,800	0.0%
	三フッ化窒素	NF <sub>3</sub>	半導体の製造プロセスで使用	17,200	—

### 第3章 CO<sub>2</sub>排出量の状況等

#### 1. 出雲市の概況

本計画の対象範囲におけるCO<sub>2</sub>排出量の推移は以下の図表4のとおりです。



#### 温室効果ガス排出量の算定方法

温帯法施行令に規定された算定方法に基づき、各年度の電気・燃料の使用量から算定します。

#### 温室効果ガス(二酸化炭素排出量)の算定式

- ★電気の使用に伴う排出(他人からの供給された電気[一般電気事業者])  
排出量=電気使用量×二酸化炭素排出係数(電力会社によって異なる)
- ★燃料の使用に伴う排出  
排出量=燃料使用量×単位使用量当りの発熱量×炭素排出係数×44/12

図表5 【温室効果ガス排出量の算定に関わる係数(令和3年度(2022))時点】

区分	単位	単位使用量 あたりの発熱量	炭素排出係数		二酸化炭素排出係数 (t-CO <sub>2</sub> /単位)
電気	MWh				(例) 中国電力: 0.531 いずも緑結び電力: 0.102
灯油	kℓ	36.7	0.0185	44/12	2.489
A重油	kℓ	39.1	0.0189	44/12	2.710
LPG	kg	50.8	0.0163	44/12	2.999
都市ガス	千m <sup>3</sup>	46.0	0.0136	44/12	2.294
ガソリン	kℓ	34.6	0.0183	44/12	2.322
軽油	kℓ	37.7	0.0187	44/12	2.585

## 第4章 CO<sub>2</sub>排出量の削減目標

### 1. 削減目標の考え方

#### (1) 国の地球温暖化対策計画の目標値

国では、令和3年(2021)10月22日に地球温暖化対策計画を改定し、令和12年度(2030)において、温室効果ガスを平成25年度(2013)比46%削減することをめざすとなりました。部門別でみると、地方公共団体が該当する「業務その他部門」では、従来目標40%削減だった目標が51%削減へと引き上げられました。

#### (2) 「出雲市環境総合計画」の目標値

本市では、国の目標同様、令和12年度(2030)において、平成25年度(2013)比46%削減に向け挑戦することを短期目標とします。そして、2050年カーボンニュートラルの実現をめざします。

### 2. 計画の目標

#### (1) 基準年度

エネルギー使用量項目については、平成25年度(2013)を基準年度とします。

その他項目については、令和3年度(2021)を基準年度とします。※水：令和元年度(2019)

#### (2) CO<sub>2</sub>排出量の削減目標

平成25年度(2013)比 65%削減

令和3年(2021)12月から市有施設のうち高圧施設の電力契約を、新出雲エネルギーセンターにおけるバイオマス発電等を主要電源とする「いずも縁結び電力株式会社」へ切り替えました。このことにより、51%早期達成が見込まれるため、本市は65%の高みに向けてさらなる削減をめざします。

図表6 CO<sub>2</sub>削減目標

項目	基準年度値 (平成25年度)	現状値 (令和3年度)	最終目標値 (令和12年度)
CO <sub>2</sub> 排出量	53,824 t-CO <sub>2</sub>	33,956 t-CO <sub>2</sub>	18,838 t-CO <sub>2</sub>
削減率	—	37%	65%

※前計画とは対象範囲が大きく異なるため、現状値は前計画報告値(参考資料4参照)と異なります。

#### (3) 実行目標

上記削減目標達成をめざすため、次のとおり実行目標を設定します。

図表7 エネルギー使用量項目別数値目標

項目	単位	基準年度値 (平成25年度)	現状値 (令和3年度)	基準年度比 現状削減率	最終目標値 (令和12年度)	基準年度比 目標削減率
電気	MWh	56,440	54,515	▲3%	47,974	▲15%
灯油	kℓ	3,551	3,197	▲10%	1,243	▲65%
A重油	kℓ	390	120	▲69%	117	▲70%
LPG	t	284	246	▲13%	227	▲20%
都市ガス	千m <sup>3</sup>	100	115	+15%	95	▲5%
ガソリン	kℓ	269	226	▲16%	215	▲20%
軽油	kℓ	215	195	▲9%	194	▲10%

図表8 その他項目別数値目標

項目	単位	基準年度値・現状値 (令和3年度)※水(令和元年度)	最終目標値 (令和12年度)	基準年度比 目標削減率
ごみ	kg	25,273	22,746	▲10%
コピー用紙	kg	77,591	38,796	▲50%
封筒	枚	648,157	583,341	▲10%
水	m <sup>3</sup>	177,453	159,708	▲10%

※その他項目における対象範囲について

前計画における対象範囲（市職員が配置されている施設及び小中学校）とします。

※その他項目における基準の設定について

水：令和3年度(2021)における現状値のデータは、新型コロナウイルス感染症拡大防止のため学校のプールが中止となり、実態と大きく乖離するため、令和元年度(2019)を基準年度として削減割合を設定しています。

図表9 エコ通勤数値目標

項目	単位	基準年度値・現状値 (令和3年度)	最終目標値 (令和12年度)
CO <sub>2</sub> 削減量	kg-CO <sub>2</sub>	134,600	200,000

## 第5章 CO<sub>2</sub>削減目標達成に向けた具体的な取組

**基本方針** 本計画では、以下の5項目の基本方針を掲げ、取組を推進します。

1. 温暖化対策マネジメントシステム及び省エネ行動実行計画の推進
2. 施設の省エネ化の推進
3. 再生可能エネルギーの導入拡大
4. 公用車におけるCO<sub>2</sub>排出量の削減
5. ごみの減量・資源の節約

### 1. 温暖化対策マネジメントシステム及び省エネ行動実行計画の推進

#### 1) 温暖化対策マネジメントシステムの推進

本計画の推進体制は、出雲市環境マネジメントシステム（EMS）を構築し、その手順に従い管理することとします。（第6章参照）

#### 2) 省エネ行動実行計画の推進

前計画における「環境にやさしいエコオフィスの創出」実行目標及び「出雲市役所本庁舎における省エネルギー行動計画」の内容を統合し、新たに「市職員ゼロカーボンアクション50」を策定します。

#### 3) エコ通勤の推進

市職員のエコ通勤を推進するとともに、市域全体のエコ通勤取組機運を高めます。

市職員の働き方改革とタイアップした呼びかけや、公共交通利用促進新規事業を打ち出し、多方面からの推進体制構築をめざします。



### 2. 施設の省エネ化の推進

#### 1) LED化

国は、令和12年度(2030)までに既存設備を含めたLED照明の導入割合100%をめざしており、地方自治体にも同様の取組を要請しています。本市においては、設置可能な高圧受電施設を対象として、100%LED化を目標に取り組みます。なお、その他施設においても、可能な限りLED化を進めることとします。

#### 2) 新規施設における高効率化

新規施設においては、4割以上のエネルギー消費削減を基本とし、照明は必ずLED設置とします。また、消費電力に応じて太陽光発電システムの設置を検討します。

#### 3) 既存施設における高効率設備改修・機器更新

既存施設においては、改修の際高効率設備を導入し、電力及び燃料消費を低減させます。また、随時高効率機器へ更新します。





### 3. 再生可能エネルギーの導入拡大



#### 1) 太陽光発電設備設置

国は、令和12年度(2030)までには設置可能な建築物の約50%以上に太陽光発電設備を設置することをめざしており、地方自治体にも同様の取組を要請しています。本市においては、設置可能な高圧受電施設を対象として、50%設置することを目標に取り組みます。なお、その他施設においても、可能な限りの太陽光発電設備設置に向けて検討します。

#### 2) いずも縁結び電力株式会社の活用

令和3年(2021)7月19日、地域新電力会社「いずも縁結び電力株式会社」が設立されました。本市も同社に出資しており、廃棄物発電や太陽光発電、風力発電など地域内で作り出された再生可能エネルギーを地域内の公共施設で活用しています。令和3年(2021)12月から売電がスタートし、令和5年(2024)3月現在、138施設の高圧受電施設がいずも縁結び電力株式会社と契約し買電しているところです。今後も再生可能エネルギーの活用を継続していき、「エネルギーの地産地消」の取組を推進します。

### 4. 公用車におけるCO<sub>2</sub>排出量の削減



#### 1) 電動車の導入

国は、令和12年度(2030)までには電動車で代替可能な公用車は、全て電動車とすることをめざしており、地方自治体にも同様の取組を要請しています。本市においては、電動車で代替可能な公用車を100%電動化することを目標に取り組みます。

※電動車とは 政府実行計画で定義されている電気自動車 (EV)、燃料電池自動車 (FCV)、プラグインハイブリッド自動車 (PHV)、ハイブリッド自動車 (HV) である。

#### 2) 環境配慮契約による公用車の購入及び賃貸借

現時点で代替可能ではない公用車についても、仕様書等で環境配慮項目を設け、高燃費の公用車導入で燃料使用量の削減を図ります。(参考資料5参照)

### 5. ごみの減量・資源の節約



「市職員ゼロカーボンアクション50」に基づき、目標達成に向けて取り組みます。

#### 1) ごみの減量・リサイクルの推進

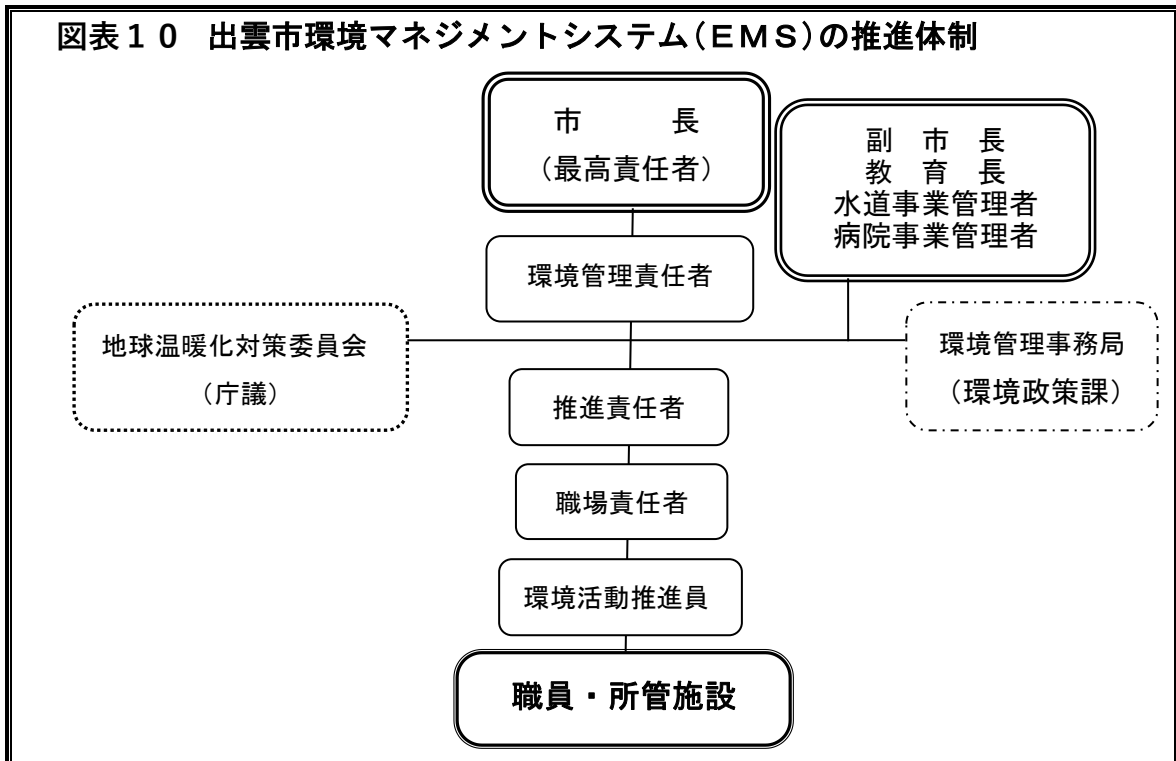
#### 2) コピー用紙・封筒使用量の削減

#### 3) 水使用量の削減

## 第6章 実施体制

### 1. 推進体制

本計画の推進体制は、以下のとおりとします。



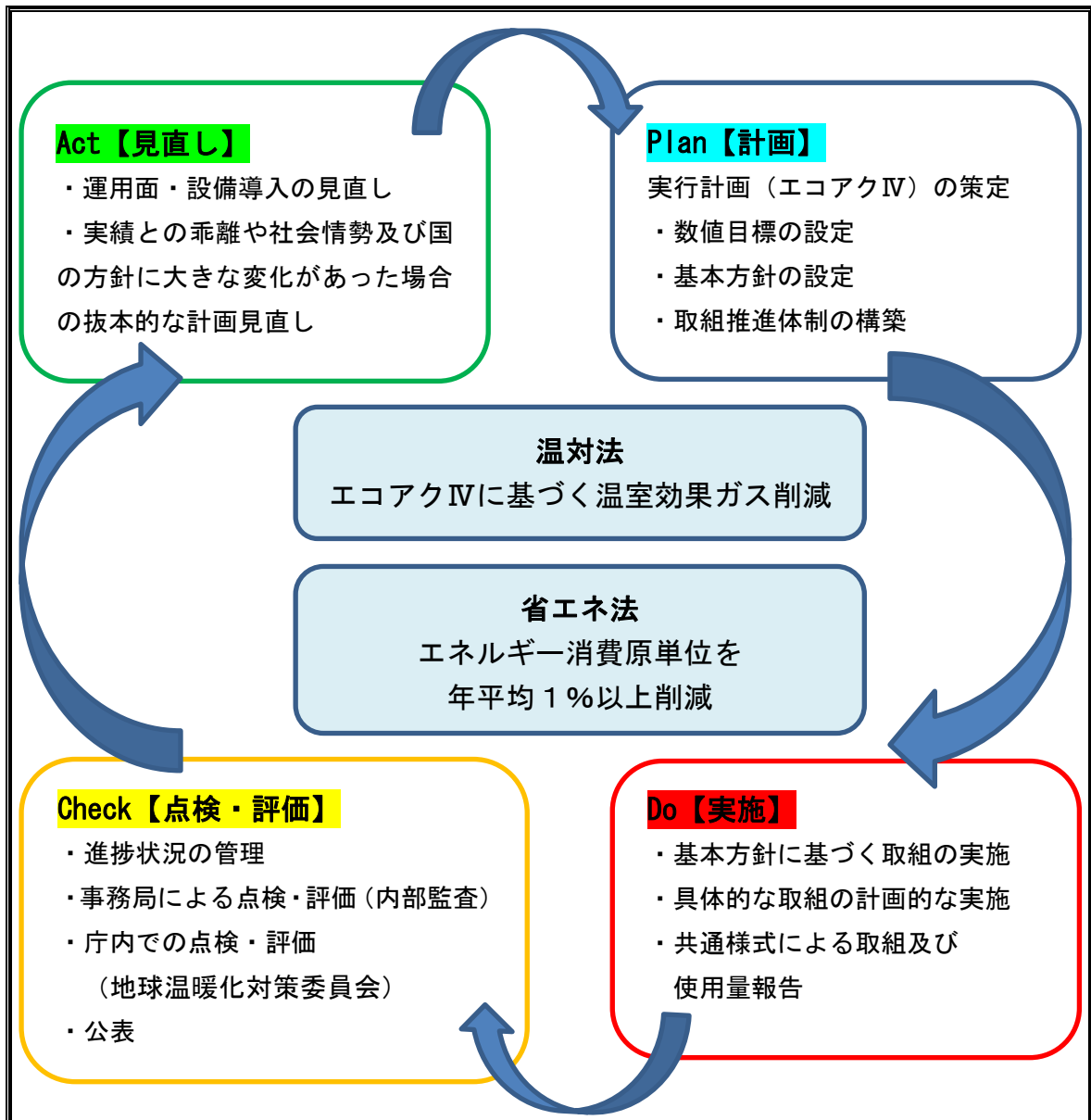
### 2. 推進体制における役割

図表 1 1

役割	担当者	内容
最高責任者	市長	・計画の統括、見直し
最高責任者補佐	副市長、教育長、 水道事業管理者、 病院事業管理者	・計画の統括、見直しを補佐
地球温暖化対策委員会	庁議メンバー	・計画の進捗状況、見直しを審議
環境管理責任者	地域環境部長	・地球温暖化対策委員会へ計画の 進捗状況報告、見直しの付議 ・環境管理事務局の業務の統括
環境管理事務局 (事務局長)	環境政策課 (環境政策課長)	・環境管理責任者を補佐 ・職員へ周知、市民への公表 ・取組に関する啓発 ・データの集計及び報告 ・内部監査の実施及び報告
推進責任者	各部長、副教育長、 各事務局長、消防長、 上下水道局次長、 各行政センター所長	・部署内の計画実行統括
職場責任者	所属長	・職場内の計画の実行統括 ・計画実行状況確認
環境活動推進員	各所属 1 名	・各職場のデータ集計及び報告 ・各職場での教育、取組推進

### 3. 本計画におけるPDCA概念図

図表 1 2



## 第7章 進捗管理

### (1) 各所属及び所管施設の取組

各所属及び所管施設は、第5章に掲げるCO<sub>2</sub>削減目標達成に向けた具体的な取組を実行することでエネルギー使用量の削減に努めます。職員は、各所属で選出された環境活動推進員を中心に、所属ごとに計画を立て、取組を推進します。

### (2) CO<sub>2</sub>排出量・資源使用量の算定

環境活動推進員は、算定基礎となる年間使用量（月別）をとりまとめて環境管理事務局へ報告します。スケジュール、提出内容及び提出様式等は「環境マネジメントマニュアル（EMM）」において別途定めます。環境管理事務局は、報告された使用量をもとにCO<sub>2</sub>排出量・資源使用量を算定します。算定したCO<sub>2</sub>排出量・資源使用量結果を踏まえ、本計画の進捗状況及び目標の達成状況を集約します。

### (3) 取組結果の点検及び評価

環境管理事務局は、集約した進捗状況及び目標の達成状況について、改善検討事項を含めて地球温暖化対策委員会に報告します。地球温暖化対策委員会では、全庁的な達成状況について、点検及び評価を行い、改善検討事項を加味して取組や行動の見直しを環境管理事務局及び各環境活動推進員に指示します。

環境管理事務局は定期的に監査を行い、各所属の改善事項を洗い出し、取組が円滑に進むよう指導します。

### (4) 取組結果の公表

本計画の内容及び取組状況については、職員に周知するとともに、ホームページ等を用いて市民に公表し、地球温暖化対策に向けた取組の必要性について啓発を行います。

### (5) 計画の見直し

本計画は、計画期間中に社会情勢や国の方針等に大きな変化が生じた場合、必要に応じて目標や取組内容の見直しを行うものとします。



島根県出雲市長 飯塚 俊之 殿

貴市におかれましては、この度、地方自治体として2050年の温室効果ガスの実質排出量ゼロ（ゼロカーボンシティ）を目指されることを表明されました。今回の貴市の表明をもちまして、ゼロカーボンシティは国内で390自治体となりました。我が国としての2050年カーボンニュートラルの実現に向け、大変心強く感じております。

近年、国内各地で大規模な災害が多発しているところですが、温室効果ガスの増加に伴い、今後、気象災害の更なる頻発化・激甚化などが予測されております。こうした事態は、もはや「気候変動」ではなく、私たちの生存基盤を揺るがす「気候危機」と表現するべき事態であると考えております。

現在、我が国は新型コロナウイルス感染症への対応と気候危機という二つの危機に直面しておりますが、環境省としては、コロナ前の社会に戻るのではなく、脱炭素社会、循環経済、分散型社会への三つの移行を加速させ、持続可能で強靱な経済社会への「リデザイン（再設計）」を一層強力に進めてまいります。

2050年カーボンニュートラルの実現を進めるためには、今後30年間のうち、とりわけこの5年間、10年間が重要です。このため、パリ協定の目標達成に向け、脱炭素のモデルケースを各地に創り出し、次々と先行地域を広げていく「脱炭素ドミノ」を実現していく必要があると考えております。貴市及び他のゼロカーボンシティと連携しながら、気候変動対策の更なる具体化・加速化に努めてまいります。

環境大臣 小泉進次郎

(地方公共団体実行計画等)

**第21条** 都道府県及び市町村は、単独で又は共同して、地球温暖化対策計画に即して、当該都道府県及び市町村の事務及び事業に関し、温室効果ガスの排出の量の削減並びに吸収作用の保全及び強化のための措置に関する計画(以下「地方公共団体実行計画」という。)を策定するものとする。

2 地方公共団体実行計画は、次に掲げる事項について定めるものとする。

- 一 計画期間
- 二 地方公共団体実行計画の目標
- 三 実施しようとする措置の内容
- 四 その他地方公共団体実行計画の実施に関し必要な事項

3～12 略

13 都道府県及び市町村は、地方公共団体実行計画を策定したときは、遅滞なく、単独で又は共同して、これを公表しなければならない。

14 略

15 都道府県及び市町村は、単独で又は共同して、毎年一回、地方公共団体実行計画に基づく措置及び施策の実施の状況(温室効果ガス総排出量を含む。)を公表しなければならない。

16～17 略

本市のめざす環境の将来像を実現するために、次の5つの基本目標を設定します。

《基本目標》

1. ゼロカーボンシティ実現に向け チャレンジするまち
2. 「もったいない」の心で築く 3Rのまち
3. トキが飛び交う 自然豊かなまち
4. 誰もが健康で 快適に暮らせるまち
5. とともに学び行動する 環境意識が高いまち

5つの基本目標には、次のような思いが込められています。

1. ゼロカーボンシティ実現に向け チャレンジするまち (【脱炭素社会構築】の目標)

出雲市は、早期のゼロカーボンシティが実現するよう市・市民・事業者がともに連携し、「ストップ地球温暖化」に向けて、一人ひとりが果敢に行動するまちをめざします。

2. 「もったいない」の心で築く 3Rのまち (【循環型社会構築】の目標)

出雲市は、常にものを大切にすることを養い、資源の循環を図り、環境への負荷の少ない持続的発展が可能なまちをめざします。

3. トキが飛び交う 自然豊かなまち (【自然環境】の目標)

出雲市は、森・里・川・海といった豊かで恵まれた自然を大きな財産とし、この自然の中でトキが雄大に飛び交う人と自然が共生するまちをめざします。

4. 誰もが健康で 快適に暮らせるまち (【生活・快適環境】の目標)

出雲市は、きれいな空気や水、神話のふるさととして誇れる歴史的景観・文化を大切に、市民一人ひとりが健康で快適に暮らせるまちをめざします。

5. とともに学び行動する 環境意識が高いまち (【環境保全活動】の目標)

出雲市は、この豊かな環境を将来世代に継承していくため、市、市民、事業者がそれぞれ意識啓発を図り、ともに環境保全に取り組むまちをめざします。

参考資料4 前計画における直近年度（令和3年度(2021)）の結果

〔CO<sub>2</sub>排出量〕

目標設定項目	単位	基準年度値 (H29年度)	実績値 (R2年度)	実績値 (R3年度)	目標値 (R4年度)	基準年度比	前年度比	目標値 達成状況
CO <sub>2</sub> 総排出量	kg-CO <sub>2</sub>	7,466,886	7,220,353	7,296,137	7,360,000	97.7%	101.0%	○

〔庁舎関係〕

目標設定項目	単位	基準年度値 (H29年度)	実績値 (R2年度)	実績値 (R3年度)	目標値 (R4年度)	基準年度比	前年度比	目標値 達成状況
電気	kWh	10,020,497	10,025,569	10,233,429	10,330,000	102.1%	102.1%	○
灯油	ℓ	453,983	386,247	382,928	370,000	84.3%	99.1%	×
A重油	ℓ	9,000	486	0	7,000	0.0%	0.0%	○
LPG	m <sup>3</sup>	22,818	20,660	22,616	20,000	99.1%	109.5%	×
都市ガス	m <sup>3</sup>	97,352	79,476	77,205	90,000	79.3%	97.1%	○
ごみ排出量	kg	23,091	24,501	25,273	15,000	109.5%	103.2%	×

〔公用車関係〕

目標設定項目	単位	基準年度値 (H29年度)	実績値 (R2年度)	実績値 (R3年度)	目標値 (R4年度)	基準年度比	前年度比	目標値 達成状況
ガソリン	ℓ	136,475	131,354	117,213	130,000	85.9%	89.2%	○
軽油	ℓ	7,212	6,335	5,856	7,000	81.2%	92.4%	○

〔資源〕

目標設定項目	単位	基準年度値 (H29年度)	実績値 (R2年度)	実績値 (R3年度)	目標値 (R4年度)	基準年度比	前年度比	目標値 達成状況
水使用量	m <sup>3</sup>	182,026	140,919	130,499	170,000	71.7%	92.6%	○
コピー用紙使用量	kg	52,977	52,932	53,080	50,000	100.2%	100.3%	×
封筒使用量	枚	215,411	165,262	152,530	200,000	70.8%	92.3%	○

参考資料5 代替可能対象外公用車リース時の仕様書（例）

件名：令和●年●月リース開始公用車（軽箱バン・4WD）10台の借上げ（月額）

台数：新車10台

○ 標準仕様

タイプ	軽箱バン（ハイルーフ）	
ドア	5	ドア（後部荷室扉含み）
参考車種	三菱：ミニキャブバン グレード M 日産：NV100クリッパー グレード DX スズキ：エブリイ グレード PA マツダ：スクラムバン グレードPA ダイハツ：ハイゼットカーゴ グレードSP ※上記、参考車種以外については、同等品承認申請書を期限までに必ず提出すること。	
排気量	660ccクラス	
<b>環境配慮項目を設ける</b>		
駆動方式等	4 W	(ABS付)
車体色	白系、シルバー系、グレー系	
環境関係	令和◆年度燃費基準+20%達成車	
	令和◆年排出ガス規制適合車	

○ 付属仕様

室内	AM・FMラジオ以上	
	フロアマット・荷台マット (2列目シートを起こしているときに使うタイプ)	
	ドライブレコーダー（配線込） ・前面録画のみ ・200万画素以上 ・水平視野角100° 以上 ・垂直画角50° 以上 ・音声録音ON/OFF可能	
タイヤ等	スタッドレス4本（ホイール付） ※タイヤは落札者の責任において保管すること	
	タイヤチェーン ※車両へ積載して納車すること	
	ナンバープレート カラー図柄入の出雲ナンバーとすること	
室外	両側面座席扉へ表示 市章・市名（10cm×10cm程度） 	
	市管理番号（5cm×5cm程度）	
	R●-No.13	R●-No.45
	R●-No.58	R●-No.64
	R●-No.67	R●-No.68
	R●-No.69	R●-No.92
	R●-No.102	R●-No.107

○ 借りに含む

項目	回数等	摘要
車検	○ 2	
点検	○ 2	最終の点検は含まない
オイル交換	○ 4	1年毎
エレメント交換	○ 4	1年毎
自賠責保険料	○ 3	
重量税	○ 3	
自動車税	○ 5	
一般消耗品	○	バッテリー1回、ワイパー・ゴムは1年1回
諸経費	○	
タイヤ交換	○	時期相応に連絡すること

※リサイクル料は買取時に借主が負担する。

○ その他

借上げ期間	令和 ● 年 ● 月 ● 日 から
	令和 ▲ 年 ▲ 月 ▲ 日 まで
60月	
残存価格等	残存価格（買取金額） <b>150,000円</b>
	※名義変更等に係る諸費用を含む 借上げ終了後、買い取り又は再リースの予定
新規登録	リース開始日前日まで（開始日が土日祝日の場合はその直前の平日）に完了すること
車検	車検切れが無いように、落札者が電話により連絡をすること
車検・点検・タイヤ交換等	落札者が、車両配置箇所へ引取・納車すること
契約	市が作成する契約書により落札者と契約
納車場所	No.13 …大社行政センター No.45 …斐川行政センター 上記以外 …本庁公用車駐車場 ※車両配置は随時変更する可能性があります。
備考	<b>入札書には、月額料（10台分、消費税抜き）を記入してください。</b> ※別紙入札通知書参照
	・スタッドレスタイヤを装着し納車してください。
	・燃料を満タンにして納車してください。
	予想月走行距離 <b>1,000 km</b>

この仕様書に関する問合せ先	
出雲市	
●●課	担当 ●●
TEL	0853-●●-●●●●
FAX	0853-●●-●●●●



参考資料6 対象施設一覧（令和5年度予定施設）※高圧受電施設は塗りつぶし

No.	施設名	担当課	No.	施設名	担当課
1	市役所本庁舎	管財契約課	51	出雲市駅東駐輪場	交通政策課
2	平田行政センター	平田行政センター地域振興課	52	出雲市駅西駐輪場	交通政策課
3	佐田行政センター	佐田行政センター市民サービス課	53	出雲市駅南駐車場	交通政策課
4	多伎行政センター	多伎行政センター市民サービス課	54	出雲市駅南口広場駐車場	交通政策課
5	湖陵行政センター	湖陵行政センター市民サービス課	55	出雲市駅北駐車場	交通政策課
6	大社行政センター	大社行政センター市民サービス課	56	出雲市駅下周辺公共施設	交通政策課
7	斐川行政センター	斐川行政センター地域振興課	57	J R小田駅交流施設	交通政策課
8	今市コミュニティセンター	自治振興課	58	J R江南駅トイレ	交通政策課
9	大津コミュニティセンター	自治振興課	59	J R出雲神西駅待合所	交通政策課
10	塩冶コミュニティセンター	自治振興課	60	J R直江駅トイレ	交通政策課
11	古志コミュニティセンター	自治振興課	61	J R荘原駅待合所・トイレ	交通政策課
12	高松コミュニティセンター	自治振興課	62	一畑電鉄湖遊館新駅待合所・トイレ	交通政策課
13	四絡コミュニティセンター	自治振興課	63	一畑電鉄川跡駅前広場	交通政策課
14	高浜コミュニティセンター	自治振興課	64	一畑電鉄出雲パークタウン前駅トイレ	交通政策課
15	川跡コミュニティセンター	自治振興課	65	生活バス唐川車庫	交通政策課
16	薦巣コミュニティセンター	自治振興課	66	生活バス坂浦車庫	交通政策課
17	上津コミュニティセンター	自治振興課	67	生活バス小伊津車庫	交通政策課
18	禰原コミュニティセンター	自治振興課	68	生活バス十六島車庫	交通政策課
19	朝山コミュニティセンター	自治振興課	69	生活バス釜浦車庫	交通政策課
20	乙立コミュニティセンター	自治振興課	70	多伎循環バス車庫	交通政策課
21	神門コミュニティセンター	自治振興課	71	出雲隣保館	人権同和政策課
22	神西コミュニティセンター	自治振興課	72	中央集会所、下古志集会所、塩冶集会所	人権同和政策課
23	長浜コミュニティセンター	自治振興課	73	水防倉庫16ヶ所	防災安全課
24	平田コミュニティセンター	自治振興課	74	防災行政無線屋外子局（斐川以外）	防災安全課
25	灘分コミュニティセンター	自治振興課	75	防災行政無線屋外子局（斐川）	防災安全課
26	国富コミュニティセンター	自治振興課	76	防災行政無線中継局（斐川以外）	防災安全課
27	西田コミュニティセンター	自治振興課	77	防災サイレン設備	防災安全課
28	鱒淵コミュニティセンター	自治振興課	78	旧平田教育会館	管財契約課
29	久多美コミュニティセンター	自治振興課	79	北部庁舎	管財契約課
30	檜山コミュニティセンター	自治振興課	80	湖陵福祉センター	福祉推進課
31	東コミュニティセンター	自治振興課	81	多伎地域福祉センター	福祉推進課
32	北浜コミュニティセンター	自治振興課	82	やまびこ園	福祉推進課
33	佐香コミュニティセンター	自治振興課	83	ぼてとほうす	福祉推進課
34	伊野コミュニティセンター	自治振興課	84	旧大社いきいきセンター（なかよし）	福祉推進課
35	須佐コミュニティセンター	自治振興課	85	旧江崎邸（ふあっと）	福祉推進課
36	窪田コミュニティセンター	自治振興課	86	平田福祉館	福祉推進課
37	多伎コミュニティセンター	自治振興課	87	湖陵ふれあい館	高齢者福祉課
38	湖陵コミュニティセンター	自治振興課	88	多伎介護予防生活支援施設かくれい館	高齢者福祉課
39	大社コミュニティセンター	自治振興課	89	認知症高齢者デイサービスセンター	高齢者福祉課
40	荒木コミュニティセンター	自治振興課	90	介護予防施設（佐田）	高齢者福祉課
41	遙塚コミュニティセンター	自治振興課	91	出雲市生活支援ハウス	高齢者福祉課
42	日御碕コミュニティセンター	自治振興課	92	潮の井荘	高齢者福祉課
43	鶺鴒コミュニティセンター	自治振興課	93	荒木サポートセンター	高齢者福祉課
44	荘原コミュニティセンター	自治振興課	94	交流館はまぼうふう	高齢者福祉課
45	出西コミュニティセンター	自治振興課	95	乙立里家センター（デイサービス部門）	高齢者福祉課
46	阿宮コミュニティセンター	自治振興課	96	南部ふるさとセンター	高齢者福祉課
47	伊波野コミュニティセンター	自治振興課	97	出雲市西部高齢者健康交流館	高齢者福祉課
48	直江コミュニティセンター	自治振興課	98	交流館きたのさと	高齢者福祉課
49	久木コミュニティセンター	自治振興課	99	須佐サポートセンターかがやきの家	高齢者福祉課
50	出東コミュニティセンター	自治振興課	100	出雲市国民健康保険橋波診療所	医療介護連携課

No.	施設名	担当課	No.	施設名	担当課
101	塩津診療所	医療介護連携課	151	神門幼稚園	保育幼稚園課
102	出雲休日・夜間診療所	医療介護連携課	152	神西幼稚園	保育幼稚園課
103	日御碕診療所	医療介護連携課	153	上津幼稚園	保育幼稚園課
104	乙立里家診療所	医療介護連携課	154	朝山幼稚園	保育幼稚園課
105	ほっとうたほ	健康増進課	155	平田幼稚園	保育幼稚園課
106	ほっと八千代のさと	健康増進課	156	湖陵幼稚園	保育幼稚園課
107	出雲平成温泉	健康増進課	157	荒木幼稚園	保育幼稚園課
108	すばーく出雲	健康増進課	158	遙堪幼稚園	保育幼稚園課
109	出雲ゆうプラザ	健康増進課	159	大社幼稚園	保育幼稚園課
110	出雲市東部健康交流館	健康増進課	160	長浜幼稚園	保育幼稚園課
111	斐川健康福祉センターまめなが一番館	健康増進課	161	鳶巣幼稚園	保育幼稚園課
112	出雲市保健センター	健康増進課	162	古志幼稚園	保育幼稚園課
113	北山泉源施設	健康増進課	163	東幼稚園	保育幼稚園課
114	いずも子育て支援センター	子ども政策課	164	川跡幼稚園	保育幼稚園課
115	ひらた子育て支援センター	子ども政策課	165	荘原幼稚園	保育幼稚園課
116	塩冶第1学童クラブ	子ども政策課	166	中部幼稚園	保育幼稚園課
117	塩冶第2学童クラブ	子ども政策課	167	西野幼稚園	保育幼稚園課
118	大津第1児童クラブ	子ども政策課	168	稗原幼稚園	保育幼稚園課
119	大津第2児童クラブ	子ども政策課	169	くすのき会館	市民活動支援課
120	四絡第2児童クラブ	子ども政策課	170	平田ふれんどリーハウス	市民活動支援課
121	四絡第3児童クラブ	子ども政策課	171	手引ヶ丘公園風の子楽習館	市民活動支援課
122	長浜児童クラブ	子ども政策課	172	さんびーの出雲	市民活動支援課
123	神戸川第1児童クラブ	子ども政策課	173	湊原体験学習センター	市民活動支援課
124	神戸川第2児童クラブ	子ども政策課	174	出雲こどもホーム	市民活動支援課
125	瀬分いなほ児童クラブ	子ども政策課	175	出雲スカウトセンター	市民活動支援課
126	高浜児童クラブ	子ども政策課	176	天王山キャンプ場	市民活動支援課
127	荒木児童クラブ	子ども政策課	177	出雲市猪目交流センター	市民活動支援課
128	朝山児童クラブ	子ども政策課	178	出雲市総合ボランティアセンター	市民活動支援課
129	平田コスモス児童クラブ	子ども政策課	179	出雲中央図書館	出雲中央図書館
130	北陽第1こどもクラブ	子ども政策課	180	平田図書館	出雲中央図書館
131	北陽第2こどもクラブ	子ども政策課	181	海辺の多伎図書館	出雲中央図書館
132	遙堪児童クラブ	子ども政策課	182	湖陵図書館	出雲中央図書館
133	湖陵児童クラブ	子ども政策課	183	ひかわ図書館	出雲中央図書館
134	伊野児童館	子ども政策課	184	佐田図書館	出雲中央図書館
135	荘原小児童クラブ	子ども政策課	185	出雲市民会館	文化スポーツ課
136	西野小第1児童クラブ	子ども政策課	186	ビッグハート出雲	文化スポーツ課
137	西野小第2児童クラブ	子ども政策課	187	平田文化館	文化スポーツ課
138	中部小児童クラブ	子ども政策課	188	スサノオホール	文化スポーツ課
139	窪田小児童クラブ	子ども政策課	189	出雲文化伝承館	文化スポーツ課
140	中央保育所・幼稚園	保育幼稚園課	190	多伎文化伝習館	文化スポーツ課
141	須佐保育所	保育幼稚園課	191	大社文化プレイスうらら館	文化スポーツ課
142	窪田保育所	保育幼稚園課	192	出雲交流会館	文化スポーツ課
143	直江保育所	保育幼稚園課	193	原鹿の旧豪農屋敷	文化スポーツ課
144	中央幼稚園	保育幼稚園課	194	平田本陣記念館	文化スポーツ課
145	今市幼稚園	保育幼稚園課	195	宍道湖公園	文化スポーツ課
146	大津幼稚園	保育幼稚園課	196	平田スポーツ公園	文化スポーツ課
147	塩冶幼稚園	保育幼稚園課	197	出雲市平田B & G海洋センター	文化スポーツ課
148	高松幼稚園	保育幼稚園課	198	平田愛宕山野球場	文化スポーツ課
149	四絡幼稚園	保育幼稚園課	199	サン・アビリティーズいずも	文化スポーツ課
150	高浜幼稚園	保育幼稚園課	200	古志スポーツセンター	文化スポーツ課

No.	施設名	担当課	NO.	施設名	担当課
201	アクティビかわ	文化スポーツ課	251	日御碕ビジターセンター	観光課
202	斐川第2体育館	文化スポーツ課	252	海水浴場トイレ（5ヶ所）	観光課
203	斐川第1体育館	文化スポーツ課	253	神門通り交通広場	観光課
204	平成スポーツ公園（国際交流会館）	文化スポーツ課	254	ポケットパーク	観光課
205	上塩治スポーツセンター	文化スポーツ課	255	みせん広場	観光課
206	佐田スポーツセンター	文化スポーツ課	256	浜山湧水群活用事業施設	環境政策課
207	出雲健康公園	文化スポーツ課	257	斐川環境学習センター	環境政策課
208	出雲西部体育館	文化スポーツ課	258	出雲畜場	環境政策課
209	長浜中央公園	文化スポーツ課	259	湖西畜場	環境政策課
210	旧出雲体育館	文化スポーツ課	260	十六島風車公園	環境政策課
211	稗原運動広場	文化スポーツ課	261	キララトゥーリマキ風力発電所	環境政策課
212	湖陵体育センター	文化スポーツ課	262	平田不燃物処理センター	環境施設課
213	湖陵運動広場	文化スポーツ課	263	佐田クリーンセンター	環境施設課
214	空港地区農村公園	文化スポーツ課	264	出雲環境センター	環境施設課
215	斐川文化会館	文化スポーツ課	265	斐川クリーンステーション	環境施設課
216	アクティビかわ体育館	文化スポーツ課	266	平田地域資源ごみストックヤード	環境施設課
217	大社健康スポーツ公園	文化スポーツ課	267	出雲クリーンセンター	環境施設課
218	多伎体育館	文化スポーツ課	268	出雲エネルギーセンター	環境施設課
219	多伎勤労者体育センター	文化スポーツ課	269	畑集会所	農業振興課・農業委員会・農業支援センター
220	シーサイド運動公園	文化スポーツ課	270	旧平田就業改善センター	農業振興課・農業委員会・農業支援センター
221	多伎多目的運動場	文化スポーツ課	271	田儀農村広場	農業振興課・農業委員会・農業支援センター
222	平田愛宕山庭球場他3施設	文化スポーツ課	272	雲海の館	農業振興課・農業委員会・農業支援センター
223	多伎健康増進センター	文化スポーツ課	273	佐田総合資源リサイクル施設	農業振興課・農業委員会・農業支援センター
224	平田体育館	文化スポーツ課	274	宍道湖市民農園休憩施設	農業振興課・農業委員会・農業支援センター
225	出雲弥生の森博物館	文化財課	275	橋波集落活性化施設（橋波ふるさと館）	農業振興課・農業委員会・農業支援センター
226	荒神谷博物館	文化財課	276	佐田畜産センター	農業振興課・農業委員会・農業支援センター
227	斐川企業化支援貸工場	産業政策課	277	出雲市トキ分教習センター・出雲市トキ公園施設	農業振興課・農業委員会・農業支援センター
228	斐川企業化支援センター	産業政策課	278	飯の原農村公園	農業振興課・農業委員会・農業支援センター
229	日御碕サテライトオフィス	産業政策課	279	出雲市トキ学習コーナー	農業振興課・農業委員会・農業支援センター
230	パルメイト出雲	商工振興課	280	斐川農村ふれあいセンター	農業振興課・農業委員会・農業支援センター
231	まつり倉庫	観光課	281	今在家農業ホール	農業振興課・農業委員会・農業支援センター
232	温泉施設（3ヶ所）	観光課	282	畑田樋	農林基盤課
233	一式飾常設館	観光課	283	町上樋	農林基盤課
234	日御碕トイレ（4ヶ所）	観光課	284	来原岩樋	農林基盤課
235	ご緑広場・吉兆館	観光課	285	矢尾揚水機場	農林基盤課
236	道の駅キララ多伎	観光課	286	江田揚水機場	農林基盤課
237	スサノオ館	観光課	287	八島揚水機場	農林基盤課
238	目田森林公園	観光課	288	平松揚水機場	農林基盤課
239	八雲風穴	観光課	289	大塚揚水機場	農林基盤課
240	伊秩やすらぎの森	観光課	290	矢野第一揚水機場	農林基盤課
241	見晴らしの丘公園施設	観光課	291	永田揚水機場	農林基盤課
242	旧大社駅舎	観光課	292	矢野第2揚水機場	農林基盤課
243	うさぎ森林公園	観光課	293	矢野古畑揚水機場	農林基盤課
244	タラソテラビー	観光課	294	川田揚水機場	農林基盤課
245	本石橋邸・木綿街道交流館	観光課	295	井原揚水機場	農林基盤課
246	立久恵峡わかあゆの里	観光課	296	若宮畑かん揚水機場	農林基盤課
247	道の駅湯の川	観光課	297	植松揚水機場	農林基盤課
248	直江一式飾り館	観光課	298	安田部揚水機場	農林基盤課
249	おもてなしステーション	観光課	299	山本揚水機場	農林基盤課
250	公衆トイレ（3ヶ所）	観光課	300	崎屋畑かん揚水機場	農林基盤課

No.	施設名	担当課	NO.	施設名	担当課
301	樋之下揚水機場	農林基盤課	351	新中央機場	農林基盤課
302	神西沖揚水機場	農林基盤課	352	新左岸機場	農林基盤課
303	神西外沢揚水機場	農林基盤課	353	島村排水機場	農林基盤課
304	上津揚水機場	農林基盤課	354	農業用水中央管理所	農林基盤課
305	立久恵揚水機場	農林基盤課	355	右岸頭首工局	農林基盤課
306	剣先揚水機	農林基盤課	356	統合樋局	農林基盤課
307	後谷揚水機	農林基盤課	357	砂川局	農林基盤課
308	折坂揚水機	農林基盤課	358	右岸幹線流量局	農林基盤課
309	富下第1揚水機	農林基盤課	359	五右衛門川局	農林基盤課
310	井上第2揚水機	農林基盤課	360	碓分水工局	農林基盤課
311	堀切揚水機	農林基盤課	361	網場川局	農林基盤課
312	三井揚水機	農林基盤課	362	新建川局	農林基盤課
313	深田(福富補)揚水機場	農林基盤課	363	万蔵寺川局	農林基盤課
314	吉成北揚水機	農林基盤課	364	樋の口局	農林基盤課
315	大倉揚水機	農林基盤課	365	神立局	農林基盤課
316	七日市揚水機場	農林基盤課	366	鳥越局	農林基盤課
317	岡新田揚水機	農林基盤課	367	稗原ダム	農林基盤課
318	中川上揚水機	農林基盤課	368	白鳥水門	農林基盤課
319	前原揚水機	農林基盤課	369	以南第1中継ポンプ場	農林基盤課
320	井越揚水機	農林基盤課	370	以南第2中継ポンプ場	農林基盤課
321	中州新田下第2揚水機	農林基盤課	371	羽根川用排水ポンプ施設	農林基盤課
322	加佐屋場揚水機場	農林基盤課	372	池田揚水機場	農林基盤課
323	原の垣揚水機場	農林基盤課	373	浜下2号揚水機場	農林基盤課
324	堀ノ内第2揚水機場	農林基盤課	374	堂間用揚水機場	農林基盤課
325	三分市補給用揚水機場	農林基盤課	375	阿式谷用揚水機場	農林基盤課
326	杉沢揚水機場	農林基盤課	376	県営上遥堰揚水機場	農林基盤課
327	漆治(直江北補)揚水機場	農林基盤課	377	實子橋揚水機場	農林基盤課
328	高瀬川(網場補)揚水機場	農林基盤課	378	唐島揚水機場	農林基盤課
329	中央揚水機場	農林基盤課	379	権左工門揚水機場	農林基盤課
330	以南東部揚水機場	農林基盤課	380	構改ポンプ場揚水機場	農林基盤課
331	九景排水機場	農林基盤課	381	一文橋揚水機場	農林基盤課
332	長浜排水機場	農林基盤課	382	北荒木揚水機場	農林基盤課
333	新田川排水機場	農林基盤課	383	東竿井手揚水機場	農林基盤課
334	今井川排水機場	農林基盤課	384	乙見揚水機場	農林基盤課
335	若宮排水機場	農林基盤課	385	曲り揚水機場	農林基盤課
336	池ノ内排水機場	農林基盤課	386	上島揚水機場	農林基盤課
337	平田船川排水機場	農林基盤課	387	小山揚水機場	農林基盤課
338	姉谷川排水機場	農林基盤課	388	縄手揚水機場	農林基盤課
339	恵比須川排水機場	農林基盤課	389	蓮田揚水機場	農林基盤課
340	遥堰排水機場	農林基盤課	390	薬師揚水機場	農林基盤課
341	湖岸南排水機場	農林基盤課	391	向地揚水機場	農林基盤課
342	沢田排水機場	農林基盤課	392	県単浜下揚水機場	農林基盤課
343	福富排水機場	農林基盤課	393	船津排水機場	農林基盤課
344	原鹿排水機場	農林基盤課	394	下阿宮取水施設	農林基盤課
345	排水機場記念館	農林基盤課	395	出雲市大社水産物荷捌所	水産振興課
346	新田上機場	農林基盤課	396	斐伊川放水路事業記念館	建設企画課
347	新田下機場	農林基盤課	397	久村海岸公園	道路河川維持課
348	羽根機場	農林基盤課	398	塩冶赤川排水機場	道路河川維持課
349	新中州機場	農林基盤課	399	真幸ヶ丘公園	都市計画課
350	新三分市機場	農林基盤課	400	湖陵総合公園	都市計画課

No.	施設名	担当課	NO.	施設名	担当課
401	愛宕山公園（都市計画課管轄分）	都市計画課	451	浜ポンプ場	経営企画課・営業総務課・水道施設課
402	手引ヶ丘公園（都市計画課管轄分）	都市計画課	452	河原谷ポンプ所	経営企画課・営業総務課・水道施設課
403	斐川公園外12公園	都市計画課	453	繁の谷ポンプ所	経営企画課・営業総務課・水道施設課
404	一の谷公園外185施設	都市計画課	454	阿式谷加圧ポンプ所	経営企画課・営業総務課・水道施設課
405	出雲市消防本部・出雲消防署本署	消防本部・署	455	樽戸谷ポンプ所	経営企画課・営業総務課・水道施設課
406	出雲消防署佐田分署	消防本部・署	456	谷山調整池（加圧ポンプ所）	経営企画課・営業総務課・水道施設課
407	出雲西消防署本署	消防本部・署	457	灘分浄水場	経営企画課・営業総務課・水道施設課
408	出雲西消防署多伎分署	消防本部・署	458	若葉ポンプ所	経営企画課・営業総務課・水道施設課
409	平田消防署	消防本部・署	459	鹿園寺ポンプ所	経営企画課・営業総務課・水道施設課
410	大社消防署	消防本部・署	460	一畑ポンプ所	経営企画課・営業総務課・水道施設課
411	斐川消防署	消防本部・署	461	胡麻谷高区ポンプ所	経営企画課・営業総務課・水道施設課
412	総合医療センター	総合医療センター	462	美野ポンプ所	経営企画課・営業総務課・水道施設課
413	上下水道局庁舎（浄水管理室）	経営企画課・営業総務課・水道施設課	463	高山ポンプ所	経営企画課・営業総務課・水道施設課
414	来原浄水場	経営企画課・営業総務課・水道施設課	464	工業団地ポンプ所	経営企画課・営業総務課・水道施設課
415	上島水源地	経営企画課・営業総務課・水道施設課	465	金山水源地	経営企画課・営業総務課・水道施設課
416	西園ポンプ場	経営企画課・営業総務課・水道施設課	466	金山浄水場	経営企画課・営業総務課・水道施設課
417	妙見山配水池（妙見山加圧ポンプ所）	経営企画課・営業総務課・水道施設課	467	本郷配水池（ポンプ場）	経営企画課・営業総務課・水道施設課
418	山寄ポンプ所	経営企画課・営業総務課・水道施設課	468	愛宕山配水池	経営企画課・営業総務課・水道施設課
419	上山寄ポンプ所	経営企画課・営業総務課・水道施設課	469	川下水源地	経営企画課・営業総務課・水道施設課
420	戸倉ポンプ所	経営企画課・営業総務課・水道施設課	470	鳴竹ポンプ所	経営企画課・営業総務課・水道施設課
421	岩倉ポンプ場	経営企画課・営業総務課・水道施設課	471	三ノ谷調整池（ポンプ所）	経営企画課・営業総務課・水道施設課
422	大門ポンプ所	経営企画課・営業総務課・水道施設課	472	金森ポンプ所	経営企画課・営業総務課・水道施設課
423	野尻西ポンプ所	経営企画課・営業総務課・水道施設課	473	口宇賀ポンプ所	経営企画課・営業総務課・水道施設課
424	仏谷ポンプ所	経営企画課・営業総務課・水道施設課	474	美談西加圧ポンプ所	経営企画課・営業総務課・水道施設課
425	奥井谷配水池（ポンプ場）	経営企画課・営業総務課・水道施設課	475	美談東加圧ポンプ所	経営企画課・営業総務課・水道施設課
426	西谷ポンプ所	経営企画課・営業総務課・水道施設課	476	本庄水谷上加圧ポンプ所	経営企画課・営業総務課・水道施設課
427	原加圧ポンプ所	経営企画課・営業総務課・水道施設課	477	伊野配水池	経営企画課・営業総務課・水道施設課
428	宇那手ポンプ場	経営企画課・営業総務課・水道施設課	478	金森東ポンプ場	経営企画課・営業総務課・水道施設課
429	大平配水池（加圧ポンプ所）	経営企画課・営業総務課・水道施設課	479	苅藻谷加圧ポンプ所	経営企画課・営業総務課・水道施設課
430	三坂第1加圧ポンプ所	経営企画課・営業総務課・水道施設課	480	砂子ポンプ場	経営企画課・営業総務課・水道施設課
431	三坂第2加圧ポンプ所	経営企画課・営業総務課・水道施設課	481	姉谷加圧ポンプ所	経営企画課・営業総務課・水道施設課
432	保知石ポンプ所	経営企画課・営業総務課・水道施設課	482	中畑ポンプ場	経営企画課・営業総務課・水道施設課
433	朝山ポンプ場	経営企画課・営業総務課・水道施設課	483	差海ポンプ場	経営企画課・営業総務課・水道施設課
434	堂原ポンプ場	経営企画課・営業総務課・水道施設課	484	下畑加圧ポンプ所	経営企画課・営業総務課・水道施設課
435	畑加圧ポンプ所	経営企画課・営業総務課・水道施設課	485	蛇池ポンプ場	経営企画課・営業総務課・水道施設課
436	北山ポンプ場	経営企画課・営業総務課・水道施設課	486	坂本ポンプ場	経営企画課・営業総務課・水道施設課
437	天王山調整池（加圧ポンプ所）	経営企画課・営業総務課・水道施設課	487	新向山配水池	経営企画課・営業総務課・水道施設課
438	下新宮ポンプ所	経営企画課・営業総務課・水道施設課	488	山廻制御弁室	経営企画課・営業総務課・水道施設課
439	上新宮調整池（加圧ポンプ所）	経営企画課・営業総務課・水道施設課	489	鷹の沢制御弁室	経営企画課・営業総務課・水道施設課
440	上組調整池（加圧ポンプ所）	経営企画課・営業総務課・水道施設課	490	北山配水池（北山ポンプ所）	経営企画課・営業総務課・水道施設課
441	麻床第1調整池（ポンプ所）	経営企画課・営業総務課・水道施設課	491	中山第1ポンプ場（第1加圧ポンプ所）	経営企画課・営業総務課・水道施設課
442	来原水源交流館	経営企画課・営業総務課・水道施設課	492	中山第2ポンプ場	経営企画課・営業総務課・水道施設課
443	パークタウン加圧ポンプ所	経営企画課・営業総務課・水道施設課	493	中山第3ポンプ場	経営企画課・営業総務課・水道施設課
444	下沢制御弁室	経営企画課・営業総務課・水道施設課	494	中山配水池（第2加圧ポンプ所）	経営企画課・営業総務課・水道施設課
445	大月ポンプ所	経営企画課・営業総務課・水道施設課	495	湖陵配水池	経営企画課・営業総務課・水道施設課
446	山寄調整池下加圧ポンプ	経営企画課・営業総務課・水道施設課	496	差海配水池（加圧ポンプ所）	経営企画課・営業総務課・水道施設課
447	須原ポンプ所	経営企画課・営業総務課・水道施設課	497	蛇池加圧ポンプ所	経営企画課・営業総務課・水道施設課
448	御方ポンプ場	経営企画課・営業総務課・水道施設課	498	野尻西調整池（加圧ポンプ所）	経営企画課・営業総務課・水道施設課
449	畑ポンプ所	経営企画課・営業総務課・水道施設課	499	仏谷加圧ポンプ所	経営企画課・営業総務課・水道施設課
450	向山配水池（向山加圧ポンプ所）	経営企画課・営業総務課・水道施設課	500	延畑加圧ポンプ所	経営企画課・営業総務課・水道施設課

NO.	施設名	担当課	NO.	施設名	担当課
501	鷺浦制御弁室	経営企画課・営業総務課・水道施設課	551	淀原浄水場	経営企画課・営業総務課・水道施設課
502	鶴峠配水池	経営企画課・営業総務課・水道施設課	552	香水ポンプ所	経営企画課・営業総務課・水道施設課
503	金山ポンプ場	経営企画課・営業総務課・水道施設課	553	毛津第1ポンプ場	経営企画課・営業総務課・水道施設課
504	多久谷畑加圧ポンプ所	経営企画課・営業総務課・水道施設課	554	毛津第2ポンプ場	経営企画課・営業総務課・水道施設課
505	大呂川上浄水場	経営企画課・営業総務課・水道施設課	555	佐津目第1ポンプ場	経営企画課・営業総務課・水道施設課
506	谷山ポンプ所	経営企画課・営業総務課・水道施設課	556	佐津目第2ポンプ場	経営企画課・営業総務課・水道施設課
507	東山中第1ポンプ場	経営企画課・営業総務課・水道施設課	557	石場第1ポンプ場	経営企画課・営業総務課・水道施設課
508	東山中第2ポンプ場	経営企画課・営業総務課・水道施設課	558	石場第2ポンプ場	経営企画課・営業総務課・水道施設課
509	堂の本調整池（ポンプ所）	経営企画課・営業総務課・水道施設課	559	共和水源地	経営企画課・営業総務課・水道施設課
510	向名加圧ポンプ所	経営企画課・営業総務課・水道施設課	560	高津屋第1配水池	経営企画課・営業総務課・水道施設課
511	白滝加圧ポンプ所	経営企画課・営業総務課・水道施設課	561	沖原水源地	経営企画課・営業総務課・水道施設課
512	鹿園寺第1ポンプ場	経営企画課・営業総務課・水道施設課	562	山中ポンプ場	経営企画課・営業総務課・水道施設課
513	鹿園寺第2ポンプ場	経営企画課・営業総務課・水道施設課	563	日の出浄水場	経営企画課・営業総務課・水道施設課
514	相代第1ポンプ場	経営企画課・営業総務課・水道施設課	564	横見水源地	経営企画課・営業総務課・水道施設課
515	相代第2ポンプ場	経営企画課・営業総務課・水道施設課	565	和南原水源地	経営企画課・営業総務課・水道施設課
516	久多見加圧ポンプ	経営企画課・営業総務課・水道施設課	566	赤松ポンプ所	経営企画課・営業総務課・水道施設課
517	塚之尾谷配水池	経営企画課・営業総務課・水道施設課	567	花倉ポンプ所	経営企画課・営業総務課・水道施設課
518	平田上下水道事務所	経営企画課・営業総務課・水道施設課	568	恵堂配水池（ポンプ所）	経営企画課・営業総務課・水道施設課
519	天王山配水池（ポンプ所）	経営企画課・営業総務課・水道施設課	569	山郡ポンプ所	経営企画課・営業総務課・水道施設課
520	乙立第1加圧ポンプ所	経営企画課・営業総務課・水道施設課	570	多伎浄水場（ポンプ棟）	経営企画課・営業総務課・水道施設課
521	乙立第2加圧ポンプ所	経営企画課・営業総務課・水道施設課	571	多伎第2水源地	経営企画課・営業総務課・水道施設課
522	乙立浄水場	経営企画課・営業総務課・水道施設課	572	多伎第3水源地	経営企画課・営業総務課・水道施設課
523	乙立配水池	経営企画課・営業総務課・水道施設課	573	多伎第4水源地	経営企画課・営業総務課・水道施設課
524	見田原加圧ポンプ所	経営企画課・営業総務課・水道施設課	574	新小田配水池（小田苑加圧ポンプ所）	経営企画課・営業総務課・水道施設課
525	釜谷ポンプ所	経営企画課・営業総務課・水道施設課	575	赤谷配水池	経営企画課・営業総務課・水道施設課
526	十六島ポンプ場	経営企画課・営業総務課・水道施設課	576	多伎浄水場（膜処理棟）	経営企画課・営業総務課・水道施設課
527	唐川第1配水池（ポンプ場）	経営企画課・営業総務課・水道施設課	577	上頭名浄水場	経営企画課・営業総務課・水道施設課
528	庄部配水池	経営企画課・営業総務課・水道施設課	578	宇杉ポンプ場	経営企画課・営業総務課・水道施設課
529	別所配水池	経営企画課・営業総務課・水道施設課	579	川西加圧ポンプ所	経営企画課・営業総務課・水道施設課
530	一畑加圧ポンプ	経営企画課・営業総務課・水道施設課	580	真那神加圧ポンプ所	経営企画課・営業総務課・水道施設課
531	老母石配水池	経営企画課・営業総務課・水道施設課	581	光尾上ポンプ場	経営企画課・営業総務課・水道施設課
532	一畑配水池	経営企画課・営業総務課・水道施設課	582	布勢配水池（布勢加圧ポンプ所）	経営企画課・営業総務課・水道施設課
533	河下ポンプ所	経営企画課・営業総務課・水道施設課	583	山中配水池（加圧ポンプ所）	経営企画課・営業総務課・水道施設課
534	多井ポンプ場	経営企画課・営業総務課・水道施設課	584	香水調整池	経営企画課・営業総務課・水道施設課
535	君野調整池（ポンプ場）	経営企画課・営業総務課・水道施設課	585	赤谷ポンプ場	経営企画課・営業総務課・水道施設課
536	三津西谷加圧ポンプ所	経営企画課・営業総務課・水道施設課	586	久村西配水池	経営企画課・営業総務課・水道施設課
537	美保塩津浄水場	経営企画課・営業総務課・水道施設課	587	中郷配水池	経営企画課・営業総務課・水道施設課
538	反辺ポンプ所	経営企画課・営業総務課・水道施設課	588	田儀調整池	経営企画課・営業総務課・水道施設課
539	栗尾調整池	経営企画課・営業総務課・水道施設課	589	上頭名配水池	経営企画課・営業総務課・水道施設課
540	原田ポンプ場	経営企画課・営業総務課・水道施設課	590	宇杉配水池	経営企画課・営業総務課・水道施設課
541	朝原浄水場	経営企画課・営業総務課・水道施設課	591	秋竹配水池	経営企画課・営業総務課・水道施設課
542	三槇第1ポンプ場	経営企画課・営業総務課・水道施設課	592	日御碕第1水源地	経営企画課・営業総務課・水道施設課
543	三槇第2ポンプ場	経営企画課・営業総務課・水道施設課	593	日御碕第2水源地	経営企画課・営業総務課・水道施設課
544	本郷ポンプ場	経営企画課・営業総務課・水道施設課	594	日御碕第4水源地	経営企画課・営業総務課・水道施設課
545	萱野配水池（ポンプ場）	経営企画課・営業総務課・水道施設課	595	日御碕第5水源地	経営企画課・営業総務課・水道施設課
546	吉野ポンプ場	経営企画課・営業総務課・水道施設課	596	日御碕第6水源地	経営企画課・営業総務課・水道施設課
547	別所ポンプ場	経営企画課・営業総務課・水道施設課	597	日御碕第8水源地	経営企画課・営業総務課・水道施設課
548	平野ポンプ場	経営企画課・営業総務課・水道施設課	598	日御碕第9水源地	経営企画課・営業総務課・水道施設課
549	大呂配水池（ポンプ場）	経営企画課・営業総務課・水道施設課	599	日御碕第10水源地	経営企画課・営業総務課・水道施設課
550	羽西ポンプ場	経営企画課・営業総務課・水道施設課	600	日御碕接合井	経営企画課・営業総務課・水道施設課

NO.	施設名	担当課	NO.	施設名	担当課
601	日御碕浄水場	経営企画課・営業総務課・水道施設課	651	塩津地区漁業集落排水処理センター	下水道管理課・下水道建設課
602	黒田配水池	経営企画課・営業総務課・水道施設課	652	坂浦地区漁業集落排水処理センター	下水道管理課・下水道建設課
603	日御碕配水池（日御碕ポンプ場）	経営企画課・営業総務課・水道施設課	653	河下公共下水道浄化センター	下水道管理課・下水道建設課
604	八幡原流量計室	経営企画課・営業総務課・水道施設課	654	宇龍地区漁業集落排水処理センター	下水道管理課・下水道建設課
605	八幡原水源地	経営企画課・営業総務課・水道施設課	655	西地合地区漁業集落排水処理センター	下水道管理課・下水道建設課
606	灘分第3水源地	経営企画課・営業総務課・水道施設課	656	鷺浦地区漁業集落排水センター	下水道管理課・下水道建設課
607	来原浄水場進入路防犯灯	経営企画課・営業総務課・水道施設課	657	荒神谷地区農業集落排水処理センター	下水道管理課・下水道建設課
608	竹の上調整池	経営企画課・営業総務課・水道施設課	658	佐田地区農業集落排水資源循環施設	下水道管理課・下水道建設課
609	栄配水池	経営企画課・営業総務課・水道施設課	659	神庭北地区農業集落排水処理センター	下水道管理課・下水道建設課
610	佐津目配水池	経営企画課・営業総務課・水道施設課	660	今在家地区農業集落排水処理センター	下水道管理課・下水道建設課
611	朝畑減圧井	経営企画課・営業総務課・水道施設課	661	空港地区農業集落排水処理センター	下水道管理課・下水道建設課
612	平野配水池	経営企画課・営業総務課・水道施設課	662	沖中地区農業集落排水処理センター	下水道管理課・下水道建設課
613	久村配水池	経営企画課・営業総務課・水道施設課	663	上庄原地区農業集落排水センター	下水道管理課・下水道建設課
614	公共下水道古土手ポンプ場	下水道管理課・下水道建設課	664	中部地区農業集落排水処理センター	下水道管理課・下水道建設課
615	公共下水道古川中継ポンプ場	下水道管理課・下水道建設課	665	東部地区農業集落排水処理センター	下水道管理課・下水道建設課
616	田岐公共下水道浄化センター	下水道管理課・下水道建設課	666	小津地区農業集落排水処理センター	下水道管理課・下水道建設課
617	口田儀公共下水道浄化センター	下水道管理課・下水道建設課	667	公共下水道二部中継ポンプ場	下水道管理課・下水道建設課
618	保知石地区農業集落排水処理センター	下水道管理課・下水道建設課	668	下阿宮地区農業集落排水処理センター	下水道管理課・下水道建設課
619	鷹巣地区農業集落排水処理センター	下水道管理課・下水道建設課	669	上阿宮地区農業集落排水処理センター	下水道管理課・下水道建設課
620	東神西地区農業集落排水処理センター	下水道管理課・下水道建設課	670	美保地区小規模集合排水処理センター	下水道管理課・下水道建設課
621	馬木古志地区農業集落排水処理センター	下水道管理課・下水道建設課	671	東部上下水道事務所	東部上下水道事務所
622	稗原朝山地区農業集落排水処理センター	下水道管理課・下水道建設課	672	西部上下水道事務所	西部上下水道事務所
623	矢尾日下地区農業集落排水処理センター	下水道管理課・下水道建設課	673	今市小学校	教育政策課
624	上岡田地区農業集落排水処理場	下水道管理課・下水道建設課	674	大津小学校	教育政策課
625	口宇賀地区農業集落排水処理センター	下水道管理課・下水道建設課	675	上津小学校	教育政策課
626	布崎地区農業集落排水処理センター	下水道管理課・下水道建設課	676	塩冶小学校	教育政策課
627	国富地区農業集落排水処理センター	下水道管理課・下水道建設課	677	神戸川小学校	教育政策課
628	西岸地区農業集落排水処理センター	下水道管理課・下水道建設課	678	高松小学校	教育政策課
629	上ヶ地区農業集落排水処理センター	下水道管理課・下水道建設課	679	長浜小学校	教育政策課
630	小田地区農業集落排水処理センター	下水道管理課・下水道建設課	680	四絡小学校	教育政策課
631	中郷地区農業集落排水処理センター	下水道管理課・下水道建設課	681	高浜小学校	教育政策課
632	久村地区農業集落排水処理センター	下水道管理課・下水道建設課	682	北陽小学校	教育政策課
633	遥堪地区農業集落排水処理センター	下水道管理課・下水道建設課	683	みなみ小学校	教育政策課
634	朝原地区農業集落排水処理センター	下水道管理課・下水道建設課	684	稗原小学校	教育政策課
635	飯栗東地区農業集落排水処理センター	下水道管理課・下水道建設課	685	神西小学校	教育政策課
636	橋波地区農業集落排水処理センター	下水道管理課・下水道建設課	686	平田小学校	教育政策課
637	大呂地区農業集落排水処理センター	下水道管理課・下水道建設課	687	灘分小学校	教育政策課
638	飼領地区農業集落排水処理センター	下水道管理課・下水道建設課	688	国富小学校	教育政策課
639	佐田・稲田地区農業排水処理センター	下水道管理課・下水道建設課	689	西田小学校	教育政策課
640	八幡原地区農業集落排水処理センター	下水道管理課・下水道建設課	690	鱈淵小学校	教育政策課
641	反辺地区農業集落排水処理センター	下水道管理課・下水道建設課	691	朝陽小学校	教育政策課
642	窪田地区農業集落排水処理センター	下水道管理課・下水道建設課	692	北浜小学校	教育政策課
643	三津地区漁業集落排水処理センター	下水道管理課・下水道建設課	693	伊野小学校	教育政策課
644	十六島地区漁業集落排水処理センター	下水道管理課・下水道建設課	694	さくら小学校	教育政策課
645	小伊津地区漁業集落排水処理センター	下水道管理課・下水道建設課	695	窪田小学校	教育政策課
646	小田西地区漁業集落排水処理センター	下水道管理課・下水道建設課	696	須佐小学校	教育政策課
647	神西湖東地区農業集落排水処理センター	下水道管理課・下水道建設課	697	多伎小学校	教育政策課
648	宇那手船津地区農業集落排水処理センター	下水道管理課・下水道建設課	698	湖陵小学校	教育政策課
649	上島地区農業集落排水処理センター	下水道管理課・下水道建設課	699	大社小学校	教育政策課
650	釜浦地区漁業集落排水処理センター	下水道管理課・下水道建設課	700	荒木小学校	教育政策課

NO.	施設名	担当課
701	遙堀小学校	教育政策課
702	荘原小学校	教育政策課
703	西野小学校	教育政策課
704	中部小学校	教育政策課
705	出東小学校	教育政策課
706	第一中学校	教育政策課
707	第二中学校	教育政策課
708	第三中学校	教育政策課
709	河南中学校	教育政策課
710	浜山中学校	教育政策課
711	南中学校	教育政策課
712	平田中学校	教育政策課
713	向陽中学校	教育政策課
714	佐田中学校	教育政策課
715	多伎中学校	教育政策課
716	湖陵中学校	教育政策課
717	大社中学校	教育政策課
718	斐川東中学校	教育政策課
719	斐川西中学校	教育政策課
720	稗原コミュニティスクール	教育政策課
721	佐田町スクールバスセンター	教育政策課
722	国際交流の家塩冶住宅	学校教育課
723	光人塾	児童生徒支援課
724	すずらん教室	児童生徒支援課
725	コスモス教室	児童生徒支援課
726	学校給食課・出雲学校給食センター	学校給食課・出雲学校給食センター
727	平田学校給食センター	平田学校給食センター
728	斐川学校給食センター	斐川学校給食センター
729	出雲科学館	出雲科学館

いずもエコオフィス・アクションプログラムⅣ  
出雲市地球温暖化対策実行計画（事務事業編）

〔発行〕 出雲市

〔編集〕 地域環境部 環境政策課

TEL : 0853-21-6737 FAX : 0853-21-6597

E-mail:kankyouseisaku@city.izumo.shimane.jp

〔発行年月〕 令和5年3月