



出雲ブランド商品紹介

市では、出雲の認知度やイメージを高めることができる商品を「出雲ブランド商品」として認定しています。企業の想いととも商品の魅力をお伝えします。



出雲工場の外観

合成樹脂成形用 取出口ロボット — お客様の「夢」のスマートファクトリー化を支える取出口ロボット —

今回は斐川町にある株式会社スター精機 出雲工場の「合成樹脂成形用 取出口ロボット」(令和2年度認定)をご紹介します。同社の錦織副工場長にお話を伺いました。

「合成樹脂成形用 取出口ロボット」とは？—

プラスチック(合成樹脂)製品を成形する機械から、製品を自動で取り出す産業用ロボットです。世界で初めて量産化を行い、主に自動車メーカーや大手家電メーカーで採用されています。ロボットの部品の約8割を市内の業者から仕入れており、地元産業との密着型の事業を行っています。

弊社のロボットは、数々の特許技術を取得しており、「操作性」「省エネ機能」「メンテナンス機能」において他社製品より優れています。



合成樹脂成形用
取出口ロボット

海外展開もしていただけるようですが？—

海外14か国・40か所の営業拠点があり、またアメリカや中国などにも生産工場を構えています。

出雲工場でユニット(ロボットの各パーツ)を製造し、海外の工場へ送り、組み立てています。

世界各国のお客様からは、「取出口ロボットと言えばスター精機」という評価をいただいています。

今後の目標について—

製造業界だけでなく、物流業界の市場にもスマートファクトリー(※)をめざした“パレタイザー”(段ボール箱を搬送用パレットに段積みする装置)を出したところ、大変ご好評をいただきました。今後も販売拡大をめざしていきます。

皆さまの目に触れることは少ないロボットではありますが、出雲ブランド商品の名に恥じぬよう、さらなる生産・販路拡大をめざしていきます。

※IoTの導入により、稼働状況や品質などのデータ管理、自動化した工場のこと。

出雲ブランド商品ホームページ

出雲ブランド 検索

詳しくはホームページをご覧ください。



おたすね/商工振興課 ☎21-6541

出雲大好き

Iターン女子の 職場を訪問!

その23

せい
清野
あや
彩さん
(福岡商事株式会社)



会社の玄関前にて
(左から大國さん、清野さん)

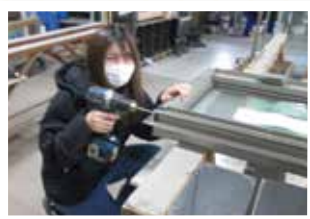
出雲大好きIターン女性支援事業を活用している皆さんの働く姿を紹介します。今回は、令和2年3月に広島県広島市から移住した清野彩さんにインタビューしました。

* 移住のきっかけは何ですか？

山口の大学を卒業後、ディオッサ出雲FCへの入団を決め、出雲市へ移住することになりました。

* 仕事の内容は？

始めは事務職でしたが、今は工場内でガラスやサッシの加工作業をしています。職場の皆さんは優しく穏やかな雰囲気です。仕事以外の悩み相談や普通のおしゃべりもたくさん聞いてもらえ、助けてもらっています。また、私が試合で活躍して新聞に載ると、会長がその記事を拡大コピーして持ってきてくださることもとても嬉しいです(笑)。



仕事の様子

* 出雲の印象はどうですか？

家の周りにはお店がたくさんあって住みやすいです。自然も豊かで、季節にあわせた遊びができるのもいいですね。家庭菜園にも興味があるので、小さな畑を借りて野菜を作りたいです。

* 職場の先輩 大國亜希子さんにお聞きしました

まず、挨拶が素晴らしいです。元気もいいですし、けれども普段はわりとほんわかとした雰囲気なので、そのギャップが楽しいです(笑)。

サッカーも仕事も自分の頭で考え、目標に向かって努力し、成長していく姿がとてもまぶしいです。応援しています!

サッカーの目標は、なでしこリーグ昇格! 仕事もサッカーも楽しみながら頑張る清野さんの活躍を期待しています!



左から大國さん、清野さん

出雲大好きIターン女子のブログを「いずも暮らし」で公開中!
<https://izumonakurashi.jp/blog.html>



おたすね/縁結び定住課 ☎21-6629

ゼロカーボンシティへの挑戦 ～Jクレジット制度の活用～

出雲市では、Jクレジット制度(※1)を活用し、住宅用太陽光発電設備を設置する市民の方が創出したCO₂排出削減量を市が取りまとめ、国からクレジット認証を受けています。

これを「神話の國出雲さんさん倶楽部(※2)クレジット」として、企業やイベントの主催者等に販売(カーボン・オフセット(※3))し、販売益をCO₂削減事業に活用する取組を行っています。

※1 Jクレジット制度

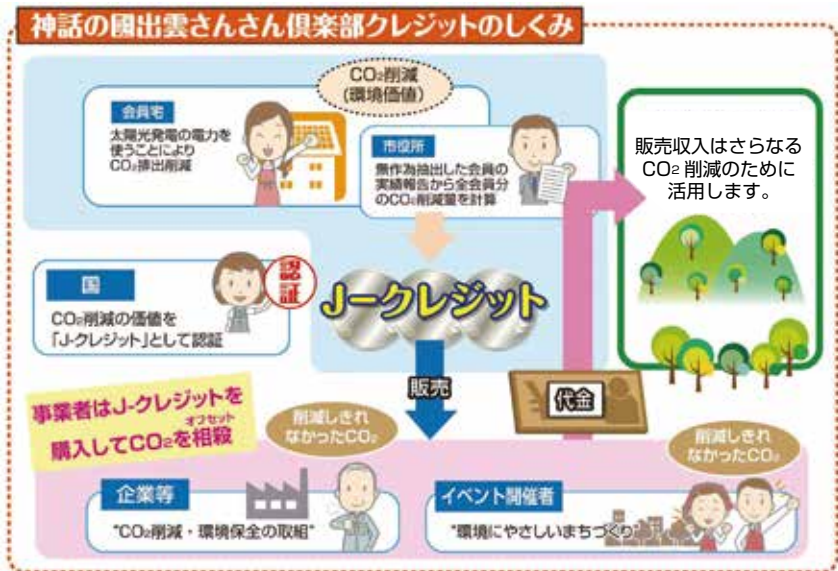
Jクレジット制度は、省エネ設備の導入や再生可能エネルギーの活用によるCO₂の排出削減量や、適切な森林管理によるCO₂の吸収量をクレジットとして国が認証する制度です。

※2 神話の國出雲さんさん倶楽部

①住宅用太陽光発電システムを設置した市民の方を会員とする任意団体で、管理・運営等は出雲市が行っています。
②倶楽部は、太陽光発電設備を設置したことによるCO₂排出量の削減へ寄与した「環境価値」を出雲市に寄附し、これを「クレジット化し、企業等に販売しています。

※3 カーボン・オフセット

日常生活や経済活動においてCO₂等の温室効果ガスの排出の削減努力を行い、どうしても排出される温室効果ガスについて、排出量に見合った温室効果ガスの削減活動に投資すること等により、排出される温室効果ガスを埋め合わせするという考え方です。



令和3年度 実績紹介

これらの企業・団体が地球温暖化対策としての二酸化炭素削減に貢献されました。

出雲ガス株式会社

ガス事業に伴う保安業務及び営業・修理・工事業務において発生するCO₂排出量について、カーボン・オフセットされました。



◀左 森山社長
右 成相支店長
※山陰合同銀行出雲支店に
仲介していただきました。

株式会社カイハツ

社有車ガソリン使用及び事務所電力使用において発生するCO₂排出量について、カーボン・オフセットされました。



三代社長▶

いずも産業未来博実行委員会

令和3年10月30日・31日に開催した「いずも産業未来博2021」における会場でのエネルギー使用及び来場者等の移動にかかるCO₂排出量について、カーボン・オフセットされました。



おたずね/環境政策課 ☎21-6741