

大津幼稚園の教育

幼稚園教育は、生涯にわたる人格形成の基礎を培うものです。学校教育のはじまりを担う場として、小学校・中学校・その後の教育の基礎を培います。しかし、それは準備教育といった直接的な教育ではありません。教師は、幼児が遊びを中心とした生活を通して様々な経験を重ね、健康やかに成長していくように指導します。遊びが次の遊びや経験につながる中で、幼児は様々なことを感じたり、気付いたり、力（知・徳・体）を高めたりしていくのです。

大津幼稚園では、ご家庭と連携を図りながら、お子さんの健康やかな成長を願って、幼児にふさわしい生活を展開していきたいと考えています。

教育目標 豊かな心を持ち、たくましく生きる幼児の育成



- 【めざす幼児像】
- 友だちと仲良く、元気に遊ぶ幼児
 - やさしく、豊かな心をもつ幼児
 - 自分で考え、行動できる幼児



【めざす幼稚園像】 『明るく元気な幼稚園』

- 一人一人の幼児が、安心して自分らしさを発揮できる幼稚園
- 認め合い、助け合い、励まし合って、共に育っていく幼稚園
- 自然を愛し、郷土を愛する幼児が育つ幼稚園



★身体の成長と生活習慣の確立を保障します★

幼児期は身体的な成長が著しく、運動的な機能も著しく向上していく時期です。園庭を自由自在に走り回り、ジャングルジムに登って飛び降りたり、鉄棒で回転したりするなど、複雑な動きも楽しめるようになります。昼間に存分に体を動かして遊ぶことで、食事や睡眠などの生活のリズムもスムーズに獲得していくことができます。また、手先も器用になり、はさみを使って切ったり、折り紙を折ったり、線や絵を描いたり、遊具を操作したりするなど、道具や遊具を自由に使いこなせるようになります。それに伴って食事、排泄、着替えなど、生活習慣も殆ど自立していきます。

★自我の芽生えと育ちを保障します★

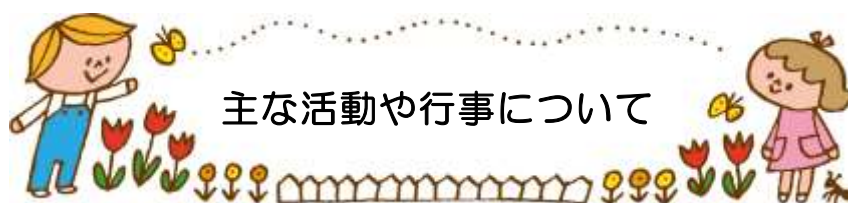
家庭を離れて同年代の子どもたちと遊びを展開していく中で、物や場の取り合い、遊びの進め方、役割決めなどをめぐり、友達との間でトラブルやけんかに直面することがあります。今までは、大人の保護下で解決してもらっていたことが、幼児期になると子どもたち自身の問題として解決しなければならなくなります。友達同士が仲良く過ごせるようになるためには『自己をはっきり主張すること』『我慢すること』『折り合いを付ける』『互いの考えを認め合うこと』などが大切になってきます。幼稚園では人間関係の基礎となる自己発揮や抑制、けんかやトラブルの解決方法などを、友達との関わりを通して身に付けていきます。

★身近な世界への関心と体験を保障します★

幼児期になると、子どもたちはいろいろな場に行き、様々な物に触れることで、現実的な世界について理解するようになります。絵や空想の世界で満足するのではなく、ごっこ遊びのように実際に自分たちで遊びを実現させていくことができるようになります。ごっこ遊びなど自己実現していく活動を通して、自然や物の性質・仕組み、素材の種類、道具の扱い方などを身に付けていきます。また、就学前になると文字や数量、生活に関する記号などへの興味や理解力も高まってきます。

幼稚園では、友達と一緒に様々な体験を通して、知的好奇心や探究心を育てていきます。

このような姿をめざして保育を行います。家庭から離れて自立に向かう子どもたちは、個性や発達の違いが表れ、個人差が大きいものです。ご家庭と幼稚園が手を携えながら、お子さんの健やかな成長を願って取り組んでいきたいと思っております。



月	主な活動や行事
4	始業式、 入園式 、 交通安全教室（年少） 、よもぎ摘み・クッキング、 家庭訪問（又は個人懇談） 、 愛育会総会
5	親子遠足 、尿検査、土手滑り
6	自由保育公開日 、園外活動、健康診断（内科・歯科・眼科・耳鼻科） 芋苗植え、音楽広場、のびのび運動遊び
7	プール遊び、せせらぎの丘で水遊び、斐伊川遊び、七夕会、音楽広場、 カレーパーティー、 個人懇談 、 終業式
8	保護者清掃活動
9	始業式、 引き渡し訓練 、 自由保育公開日
10	運動会 、 保幼小交流の日（年長） 、遠足、園外活動、大黒山登山 音楽広場
11	交通安全教室、音楽広場、歯科検診、 保育公開（保護者研修） 、 年中児発達相談アンケート
12	生活発表会、お楽しみ会、作法教室（年長）、 終業式 、 個人懇談
1	始業式、入園前健康診断
2	節分会、 作品展 、1日入園、長靴スケート、お別れパーティー
3	保護者清掃活動 、 卒園式（年長） 、進級おめでとう遠足、修了式
通年	身体測定・体重測定（毎月）、誕生会（毎月）、避難訓練（年4回）、空き缶回収（毎月） クリーンデー（5月～10月）、おはなしのたね（読み聞かせボランティア）、 愛育会役員会（年3回） 、うさぎ教室（未就園児教室）

※ 太字は、保護者さんに参加していただく行事です。

※ コロナ感染症の拡大状況等によって、変更となる場合があります。



生活時程・保育時間

○入園当初と園生活に慣れた時期とは生活時程は異なりますが、子どもたちの実態を見ながら弾力的に進めていきます。

7:30	8:30	9:00	10:00	11:30	13:30	14:30	18:30
朝の 預かり 保育	登園 身の回りの シール貼り	わくわくタイム 始末	見つけた遊び	仲間や学級で 課題をもって 取り組む活動	給食準備 食事	終わりの会 片付け 清掃・当番活動 飼育動物の世話	降園 預かり保育

※3歳児は入園後、数日弁当日を設け、給食を開始する予定です。(4月中旬～)



預かり保育について

- 幼稚園の教育時間(8:30～14:30)前後に預かり保育を行います。3・4・5歳児混合で保育を行います。保育は、預かり保育担当教諭と補助員の2名で行います。
- 預かり保育利用については、前月20日頃までに申し込んでいただきます。保護者の就労以外の理由でも利用できます。

実施日	実施時間	預かり保育料 (1回の利用料金)
平日 (月)～(金)	7:30～8:30(朝預かり)	100円
	14:30～18:30	最大400円
夏季・冬季・学年始、 学年末休業日	7:30～18:30	最大1,100円

※お盆期間、年末年始、行事等の振替休業日、臨時休業日、その他行事等により預かり保育を中止する日があります。

<預かり保育料減免制度>

- 「保育の必要性の認定」を受けている方は、預かり保育料が無料となります。認定については申請が必要です。
- 第3子以降のお子さん、及び同一世帯2人以上のお子さんが同時に利用される場合の2人目以降のお子さんは半額になります。また、生活保護を受給している方は無料となります。減免については申請が必要です。



○幼児が健康で安全な園生活を過ごすために、学校保健安全法に基づいて、次のような健康診断や諸検査を実施し、病気の早期発見に努め、子どもの体の成長を見守ります。



○学校保健安全法により幼稚園において予防すべき主な感染症について・・・

- ① インフルエンザ、水痘（水ぼうそう）、麻疹（はしか）、流行性耳下腺炎（おたふくかぜ）、風疹、百日ぜき、咽頭結膜熱（プール熱）、結核、O-157、流行性角結膜炎 等
- ② 手足口病、とびひ、りんご病、溶連菌感染症、ヘルパンギーナ等

- ① に記載した感染症にかかった場合は出席停止となります。医師の許可を得てから登園してください。（診断書は不要です）
- ② に記載した感染症にかかった場合は出席停止とはなりません、園で大流行している等特別な状況があれば出席停止となる場合も稀にあります。

○薬の服用について

幼稚園では、原則として薬を預かって投薬はしていません。ご了承ください。

- ・保護者の方が来園して服用させられるのは構いません。
- ・長期間継続して薬を服用される場合は、相談に応じます。
- ・幼稚園では薬をお預かりできませんので、お子さんに薬を持たせないでください。



給食関係

○月曜日から金曜日まで完全給食を実施しています。(出雲市立斐川学校給食センター)

給食のねらい

- ・バランスのとれた栄養を摂取する。(健康保持増進)
- ・同じ食事をみんなで一緒にとる。(楽しい会食)
- ・給食を通して正しい食事の仕方を身に付ける。(基本的生活習慣)

給食指導について

- ・食事については、食べる量や箸の使い方等、個人差がありますので、お子さんの実態を把握し、個々に応じた指導をして楽しい給食になるようにしていきます。
- ・箸、コップ、歯ブラシは毎日持ち帰ります。きれいに洗って持たせてください。



諸経費について

○諸経費の納入については、毎月“集金のおたより”で金額と引き落としの日にちをお知らせいたします。期日までに指定口座に入金しておいてください。

<毎月集金>

	年少	年中	年長
愛育会費	600円	600円	600円
教材費	250円	250円	250円
月刊絵本代	390円	400円	400円
給食費	238円×日数	238円×日数	238円×日数
誕生会 おやつ代	100円	100円	100円

* 保育料について…令和元年10月から始まった『幼児教育・保育の無償化』に伴い、保育料は全員無料です。預かり保育については、「保育の必要性の認定」を受けたお子さん(申請が必要)は無料です。

* 給食費について…「年収360万円未満相当世帯の子ども」及び「同一世帯の3人目以降の子ども」は副食費が免除となりますので、主食費(1食53円)のみ集金します。

<年会費等> 年少・年中・年長共通

費目	日本スポーツ振興センター	200円
	PTA 団体傷害保険(1世帯)	100円



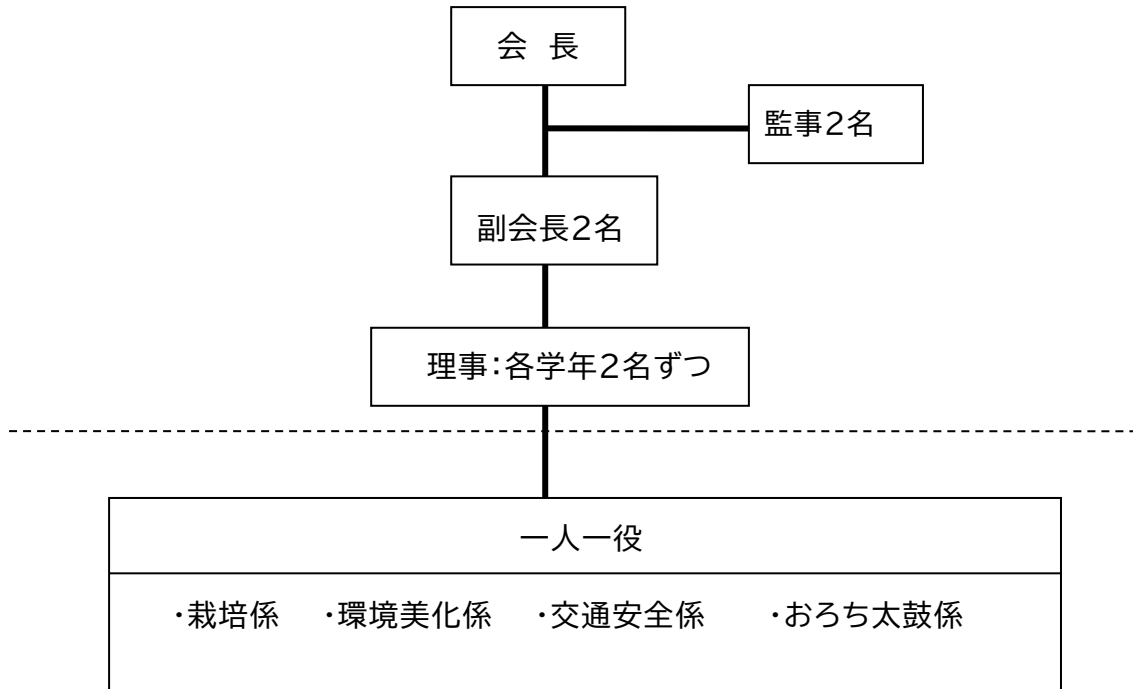
大津幼稚園愛育会

幼稚園の保護者の皆様と職員が、幼稚園教育振興のために組織した会です。

お子さんの入園と同時に入会していただいています。大津幼稚園の教育の向上を図ると共に、会員相互の親睦と研修を目的にしています。

愛育会組織と主な活動については次の通りです。

【大津幼稚園愛育会組織図】



※ 役員以外の方は、一人一役の係で活動していただきます。幼稚園で行う活動のお手伝いをしていただきます。

【主な活動】

<p>< 1 学期 > ○役員会 (4月) ○愛育会総会 (4月) ○美化活動 (2回) (栽培係・環境美化係) ○保護者清掃活動 (8月下旬)</p>	<p>< 2 学期 > ○役員会 (9月) ○運動会手伝い (役員: 10月前半) ○園児活動補助 (2回) (おろち太鼓係)</p>	<p>< 3 学期 > ○お楽しみ会 (親子活動) ○保護者清掃活動 (3月) ○役員会 (3月)</p>
<p>< その他 > ○保護者研修会 (年 1 回程度) ○クリーンデー (5月~9月、月 1 回、環境整備・都合のつく方) ○絵本読み聞かせボランティア (おはなしのたね) 等</p>		

入園してから・・・

- 入園当初は心身共に疲れて帰るので、ゆったりとした気持ちで迎え、十分に体が休まるようにご配慮ください。
- 時には登園を渋る日もあるかもしれませんが、心配せずに様子を見ながら登園させましょう。
- 毎日かばんの中に入れておく物
 - 〔 ☆出席ノート ☆れんらく帳 ☆おたより袋 ☆手提げ袋 ☆予備のマスク 〕
 - 〔 ☆給食セット（箸・コップ・ハブラシ ☆手拭用のタオル（年長はハンカチ） 〕
- ※給食セット、手拭きタオルは、洗ったりして翌日清潔なものを持たせてください。歯ブラシは点検し、必要に応じて取り替えてください。
- 幼稚園での服装は自由ですが、活動しやすく汚れてもよいものを着用しましょう。
 - ・半そで体操服、紺の半ズボンを活用しましょう。また、紺の園児服は、朝と日中の気温差のある春・秋にもご活用ください。
 - ・スカート付きのズボン、フード付きの服、ガウチョパンツなどは遊具に引っかかったりして活動の妨げになるのでやめましょう。また、ピタッとしたスパッツなど、子どもが自分で着脱しにくいものもやめましょう。
 - ・登降園には帽子を被りましょう。（カラークラス帽子）
- 通園は足にあった運動靴を履きましょう。安全のためサンダルやぞうりはやめましょう。
- 上靴は11月頃より履きます。それまでは健康のため、裸足の生活をします。
- 雨天の場合はレインコートを着用します。安全のため、親子とも傘は使用しません。（乳児さん連れなどで、難しい場合はご相談ください。）
- 給食には、箸を使用します。まだ箸がうまく使えないお子さんは、少しずつご家庭で練習をしておきましょう。（プラスチック箸は滑りやすいので、木製箸がお勧めです。）

- 預かり保育を利用されるお子さんは、前月20日までに申し込みが必要です。4月から利用される方は、幼稚園に申込書を取りに来てください。