

I 出雲市の給与・定員管理等について

1 総括

(1) 人件費の状況（普通会計決算）

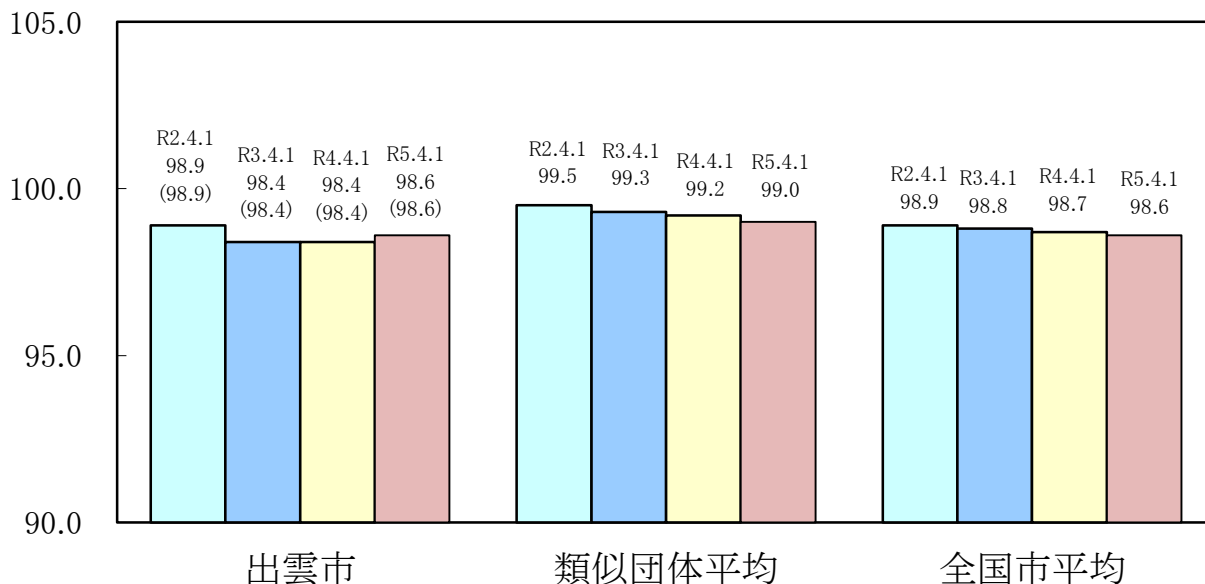
区分	住民基本台帳人口 (令和5年1月1日)	歳出額 A	実質収支	人件費 B	人件費率 B/A	(参考) 令和3年度の人件費率
	人	千円	千円	千円	%	%
4年度	173,835	85,922,704	1,522,026	12,354,435	14.4	12.4

(2) 職員給与費の状況（普通会計決算）

区分	職員数 A	給 与 費				一人当たり 給与費 B/A	(参考)類似団体平均 一人当たり給与費
		給 料	職員手当	期末・勤勉手当	計 B		
	人	千円	千円	千円	千円	千円	千円
4年度	1,206	4,792,448	896,815	1,925,151	7,614,414	6,314	6,113

- (注) 1 職員手当には退職手当を含みません。
 2 職員数については、令和4年4月1日現在の人数です。また、任期付短時間勤務職員、再任用職員(短時間勤務)及び会計年度任用職員を含みません。
 3 給与費については、任期付短時間勤務職員及び再任用職員(短時間勤務)の給与費が含まれていますが、会計年度任用職員の給与費は含まれていません。

(3) ラスパイレス指数の状況



- (注) 1 ラスパイレス指数とは、全地方公共団体の一般行政職の給料月額を同一の基準で比較するため、国の職員数(構成)を用いて、学歴や経験年数の差による影響を補正し、国の行政職俸給表(一)適用職員の俸給月額を100として計算した指数です。
 2 ()書きの数値は、地域手当補正後ラスパイレス指数を指す。地域手当補正後ラスパイレス指数とは、地域手当を加味した地域における国家公務員と地方公務員の給与水準を比較するため、地域手当の支給率を用いて補正したラスパイレス指数。
 (補正前のラスパイレス指数×(1+当該団体の地域手当支給率)÷(1+国の指定基準に基づく地域手当支給率)により算出。)
 3 類似団体平均とは、人口規模、産業構造が類似している団体のラスパイレス指数を単純平均したものです。

※ 令和5年4月1日のラスパイレース指数が、①3年前に比べ1ポイント以上上昇している場合、②3年連続で上昇している場合、③100を超えている場合について、その理由及び改善の見込み

--

(4) 給与改定の状況

①月例給

区分	人事委員会の勧告				給与改定率	(参考) 国の改定率
	民間給与 A	公務員給与 B	較差 A-B	勧告 (改定率)		
	出雲市は人事委員会を設置していません					%

(注)「民間給与」、「公務員給与」は、人事委員会勧告において公民の4月分の給与額をラスパイレース比較した平均給与月額です。

②特別給(期末・勤勉手当)

区分	人事委員会の勧告				年間支給月数	(参考) 国の年間 支給月数
	民間の支給割合 A	公務員の支給月数 B	較差 A-B	勧告 (改定月数)		
	出雲市は人事委員会を設置していません					月

(注)「民間の支給割合」は民間事業所で支払われた賞与等の特別給の年間支給割合、「公務員の支給月数」は期末手当及び勤勉手当の年間支給月数です。

(5) 給与制度の総合的見直しの実施状況について

①給料表の見直し

実施 未実施]

実施内容(平均引下げ率、実施(実施予定)時期、経過措置の有無等具体的な内容(未実施の場合には、その理由))

(給料表の改定実施時期) 平成29年4月1日
 (内容) 給料表については、国の見直し内容を踏まえて改正。
 (経過措置) 平成30年3月31日まで、平成27年3月31日時点の給料月額を保障。(行政職給料表6級以上の職員を除く)

②地域手当の見直し

実施内容(国基準における場合の支給割合及び当該団体の支給割合)

出雲市は、国基準による支給対象地域なし。

③その他の見直しの内容

その他の手当についても、国の見直し内容を踏まえて改定。

(6) 特記事項

- ・平成26年4月から全職員を対象に0.5%~8%の給与減額措置を実施(平成29年3月31日まで)
- ・平成29年7月から特別職の給与削減措置を実施(令和3年3月31日まで)
- ・令和3年7月から特別職の給与削減措置を実施(令和7年3月31日まで)

2 職員の平均給与月額、初任給等の状況

(1) 職員の平均年齢、平均給料月額及び平均給与月額の状況（令和5年4月1日現在）

① 一般行政職

区分	平均年齢	平均給料月額	平均給与月額	平均給与月額 (国比較ベース)
出雲市	43.9 歳	333,794 円	402,221 円	360,690 円
島根県	42.2 歳	313,138 円	384,022 円	339,547 円
国	42.4 歳	322,487 円	－ 円	404,015 円
類似団体	42.4 歳	321,028 円	416,636 円	365,667 円

(注) 1 「平均給料月額」とは、令和5年4月1日現在における職員の基本給の平均です。

2 「平均給与月額」とは、給料月額と毎月支払われる扶養手当、地域手当、住居手当、時間外勤務手当などのすべての諸手当（期末手当、勤勉手当及び退職手当を除く）の額を合計したもので、地方公務員給与実態調査において明らかにされているものです。

また、「平均給与月額（国比較ベース）」は、比較のため、国家公務員と同じベース（＝時間外勤務手当等を除いたもの）で算出しています。

(2) 職員の初任給の状況（令和5年4月1日現在）

区分		出雲市	島根県	国
一般行政職	大学卒	185,200 円	186,437 円	185,200 円
	高校卒	154,600 円	155,632 円	154,600 円
消防士	高校卒	154,600 円	－	－
幼稚園教諭	短大卒	167,100 円	－	－

(3) 職員の経験年数別・学歴別平均給料月額の状況（令和5年4月1日現在）

区分		経験年数10年	経験年数20年	経験年数25年	経験年数30年
一般行政職	大学卒	260,520 円	345,900 円	377,523 円	392,909 円
	高校卒	205,500 円	－ 円	354,200 円	379,927 円

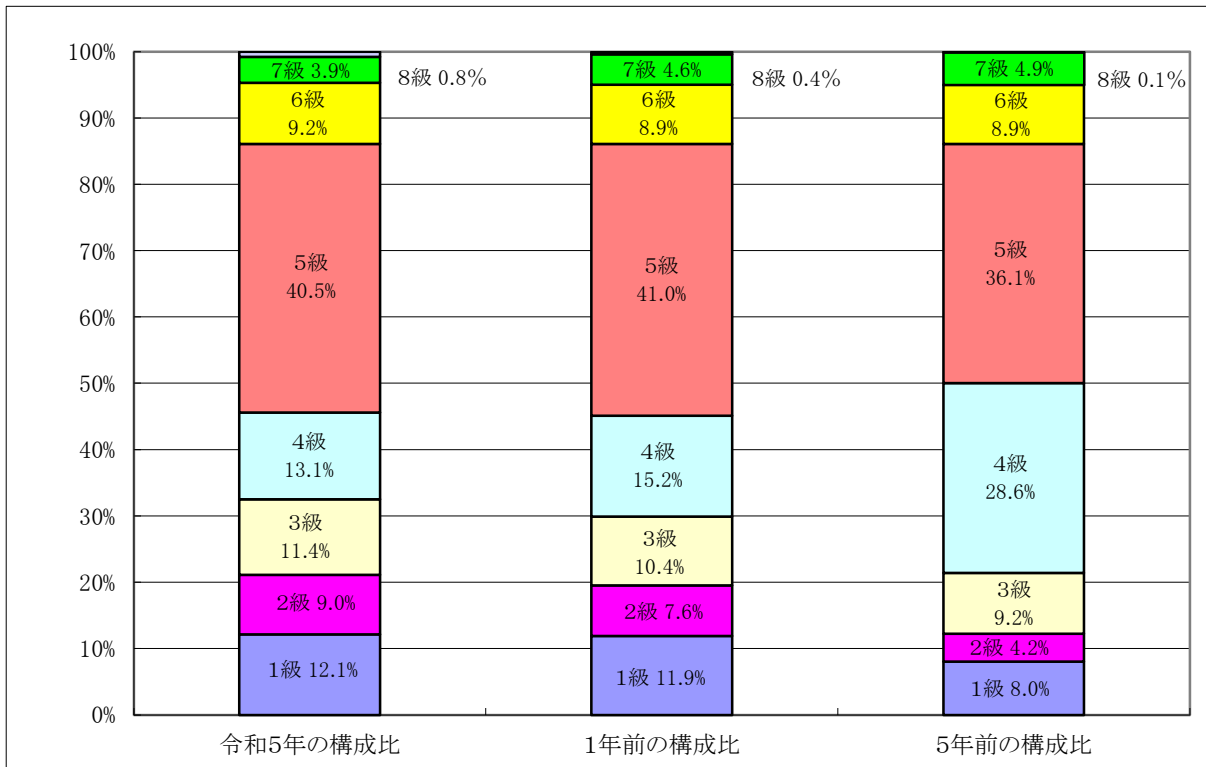
3 一般行政職の級別職員数等の状況

(1) 一般行政職の級別職員数及び給料表の状況（令和5年4月1日現在）

区分	標準的な職務内容	職員数	構成比	1号給の 給料月額	最高号給の 給料月額
1 級	主事・技師	96人	12.1%	150,100 円	247,600 円
2 級	主事・技師	72人	9.0%	198,500 円	304,200 円
3 級	副主任・副主任技師	91人	11.4%	234,400 円	350,000 円
4 級	係長・主任・主任技師	104人	13.1%	266,000 円	381,000 円
5 級	課長補佐・係長・主幹・主幹技師	323人	40.5%	290,700 円	393,000 円
6 級	課長・主査	73人	9.2%	319,200 円	410,200 円
7 級	部長・所長・次長	31人	3.9%	362,900 円	444,900 円
8 級	部長	6人	0.8%	408,100 円	468,600 円

(注) 1 出雲市の給与条例に基づく給料表の級区分による職員数です。

2 標準的な職務内容とは、それぞれの級に該当する代表的な職務です。



(2) 国との給料表カーブ比較表 (行政職 (一))

(3) 昇給への人事評価の活用状況

令和5年度中における運用	管理職員		一般職員	
イ 人事評価を活用している	○		○	
活用している昇給区分	昇給可能な区分	昇給実績がある区分	昇給可能な区分	昇給実績がある区分
上位、標準、下位の区分	○		○	○
上位、標準の区分		○		
標準、下位の区分				
標準の区分のみ(一律)	/		/	
ロ 人事評価を活用していない				

4 職員の手当の状況

(1) 期末手当・勤勉手当

出雲市	島根県	国
1人当たり平均支給額(令和4年度) 1,648 千円	1人当たり平均支給額(令和4年度) 1,406 千円	—
(令和4年度支給割合) 期末手当 2.40 月分 (1.35)月分 勤勉手当 2.00 月分 (0.95)月分	(令和4年度支給割合) 期末手当 2.25 月分 (1.15)月分 勤勉手当 1.90 月分 (1.05)月分	(令和4年度支給割合) 期末手当 2.40 月分 (1.35)月分 勤勉手当 2.00 月分 (0.95)月分
(加算措置の状況) 職制上の段階、職務の級等による加算措置 ・役職加算 5%~15%	(加算措置の状況) 職制上の段階、職務の級等による加算措置 ・役職加算 5%~20% ・管理職加算 15%~25%	(加算措置の状況) 職制上の段階、職務の級等による加算措置 ・役職加算 5%~20% ・管理職加算 10%~25%

(注)1 ()内は、再任用職員に係る支給割合です。

2 勤勉手当は、標準者の支給割合です。実際は、人事評価による成績率を反映させています。

○勤勉手当への人事評価の活用状況(一般行政職)

令和5年度中における運用	管理職員		一般職員	
イ 人事評価を活用している	○		○	
活用している成績率	支給可能な成績率	支給実績がある成績率	支給可能な成績率	支給実績がある成績率
上位、標準、下位の成績率	○		○	○
上位、標準の成績率		○		
標準、下位の成績率				
標準の成績率のみ(一律)	/		/	
ロ 人事評価を活用していない				

(2) 退職手当（令和5年4月1日現在）

出雲市			国		
(支給率)	自己都合	定年	(支給率)	自己都合	応募認定・定年
勤続20年	19.6695 月分	24.586875 月分	勤続20年	19.6695 月分	24.586875 月分
勤続25年	28.0395 月分	33.27075 月分	勤続25年	28.0395 月分	33.27075 月分
勤続35年	39.7575 月分	47.709 月分	勤続35年	39.7575 月分	47.709 月分
最高限度	47.709 月分	47.709 月分	最高限度	47.709 月分	47.709 月分
その他の加算措置	なし		その他の加算措置	定年前早期退職特例措置 (2%～45%加算)	
1人当たり平均支給額	8,521 千円	21,520 千円			

（注）退職手当の1人当たり平均支給額は、令和4年度に退職した職員に支給した平均額です。

(3) 地域手当（令和5年4月1日現在）

支給実績(令和4年度決算)		1,072 千円	
支給職員1人当たり平均支給年額(令和4年度決算)		535,950 円	
支給対象地域	支給率	支給対象職員数	国の制度(支給率)
東京都(特別区)	20 %	2 人	20 %

(4) 特殊勤務手当（令和5年4月1日現在）

支給実績(令和4年度決算)		17,781 千円		
支給職員1人当たり平均支給年額(令和4年度決算)		35,420 円		
職員全体に占める手当支給職員の割合(令和4年度)		38.4 %		
手当の種類(手当数)		12		
手当の名称	主な支給対象職員	主な支給対象業務	支給実績 (令和4年度決算)	左記職員に対する支給単価
滞納整理手当	出雲市職員	庁舎外での滞納金徴収事務	58 千円	1日 200円
福祉業務手当	出雲市職員	庁舎外での調査、指導業務	214 千円	1日 300円
動物死体処理手当	出雲市職員	動物の死体処理	22 千円	1日 300円
危険手当	出雲市職員	感染症の救治	10 千円	1回 250円
		松くい虫防除空中散布作業等におけるヘリコプター乗務	0 千円	1日 1,000円
特殊現場作業従事手当	出雲市職員	埋蔵文化財の発掘調査現場における坑内調査	0 千円	1日 560円
		傾斜地など足場の不安定な現場で従事する業務	261 千円	10m以上20m未満 1日 370円 20m以上 1日 420円
用地交渉手当	出雲市職員	著しく困難な用地交渉業務	0 千円	1日 230円
行旅病死処理手当	出雲市職員	行旅病人の処理業務	0 千円	1回 500円
		行旅死人の処理業務	34 千円	1回 2,000円
緊急出動手当	出雲市職員	輪番制待機職員の時間外での緊急招集	182 千円	1日 300円
救急出場手当	消防吏員	救急救助業務	9,120 千円	機関員1回 300円
				隊員1回 200円
				救急救命士1回 510円
災害出場手当	消防吏員	災害ぼうぎょ作業従事	365 千円	機関員1回 400円 隊員1回 300円
はしご車隊員手当	消防吏員	指定はしご隊員としての従事	208 千円	1回 300円
防疫等作業手当	消防吏員	新型コロナウイルス感染症患者対応業務	7,307 千円	1日 3,000円
				1日 4,000円 (患者へ直接接触する業務)

(5) 時間外勤務手当

支給実績（令和4年度決算）	350,703 千円
職員1人当たり平均支給年額（令和4年度決算）	334 千円
支給実績（令和3年度決算）	404,782 千円
職員1人当たり平均支給年額（令和3年度決算）	391 千円

(注) 職員1人当たり平均支給額を算出する際の職員数は、「支給実績」と同じ年度の4月1日現在の総職員数(管理職員、教育職員等、制度上時間外勤務手当の支給対象とはならない職員を除く。)であり、短時間勤務職員を含みます。

(6) その他の手当（令和5年4月1日現在）

手当名	内容及び支給単価	国の制度との異同	国の制度と異なる内容	支給実績 (令和4年度決算)	支給職員1人当たり 平均支給年額 (令和4年度決算)
扶養手当	子 10,000円 配偶者 6,500円 父母等 6,500円 特定期間(満16歳の年度始めから満22歳の年度末まで)の子の加算5,000円 ただし、行政職給料表8級職員の配偶者及び父母等の支給額は3,500円	同じ		176,930 千円	268,076 円
住居手当	借家・借間居住者 月額23,000円以下の家賃 家賃額-12,000円 月額23,000円を超える家賃 (支給限度額27,000円) (家賃額-23,000円)×1/2 +11,000円	異なる	手当額の 上限及び 支給対象と なる家賃額 の下限	69,925 千円	284,248 円
通勤手当	交通機関等利用者(片道2km以上) 支給限度額 55,000円 (運賃等相当額) 交通用具使用者 2km~60km以上 3,300円~24,500円	異なる	自動車等 の使用距離 区分	102,888 千円	85,883 円
管理職員 特別勤務手当	臨時又は緊急の必要その他公務の 運営上の必要により、勤務した管理 職職員に支給 ・週休日又は休日 支給額 1回 6,000円又は8,000円 (勤務時間が6時間を超える場合 9,000円又は12,000円) ・週休日等以外の深夜 支給額 1回 3,000円又は4,000円	異なる	支給区分 及び支給 額	5,200 千円	28,415 円
夜間勤務手当	正規の勤務時間として午後10時から 翌日の午前5時までの間に勤務した 職員 支給額 夜間勤務時間数×勤務1時 間当たりの支給額×25/100	異なる	勤務1時間 当たりの 支給額の 算出方法	9,268 千円	58,658 円
休日勤務手当	休日等において、正規の勤務時間に 勤務した場合 支給額 休日勤務時間数×勤務1時 間当たりの支給額×135/100	異なる	勤務1時間 当たりの 支給額の 算出方法	66,912 千円	123,454 円
管理職手当	役職区分毎に、職務の特殊性の度合 いにより2段階の定額支給 支給額 27,700円~75,200円	異なる	支給区分 及び支給 額	130,149 千円	498,654 円

5 特別職の報酬等の状況（令和5年4月1日現在）

区 分		給 料 月 額 等		
給 料	市 長	848,700 円 (943,000 円)	(参考)類似団体における最高/最低額 1,075,000 円 / 714,000 円	
	副 市 長	719,820 円 (774,000 円)	883,000 円 / 719,800 円	
報 酬	議 長	550,000 円	645,000 円 / 520,000 円	
	副 議 長	476,000 円	580,000 円 / 465,000 円	
	議 員	440,000 円	553,000 円 / 420,000 円	
期 末 手 当	市 長	(令和4年度支給割合) 3.30 月分 役職加算 40/100		
	副 市 長	(令和4年度支給割合) 3.30 月分 役職加算 40/100		
退 職 手 当	市 長	(算定方式)	(1期の手当額)	(支給時期)
	副 市 長	在職期間1年につき給料月額×464.4/100	17,517,168 円	任期ごとに支給
備 考	市 長	在職期間1年につき給料月額×303.6/100	9,399,456 円	任期ごとに支給
	副 市 長			

(注)1 給料及び報酬の()内は、減額措置を行う前の金額です。

(注)2 退職手当の「1期の手当額」は、4月1日現在の給料月額(減額前)及び支給率に基づき、1期(4年=48月)勤めた場合における退職手当の見込額です。

6 職員数の状況

(1) 部門別職員数の状況と主な増減理由

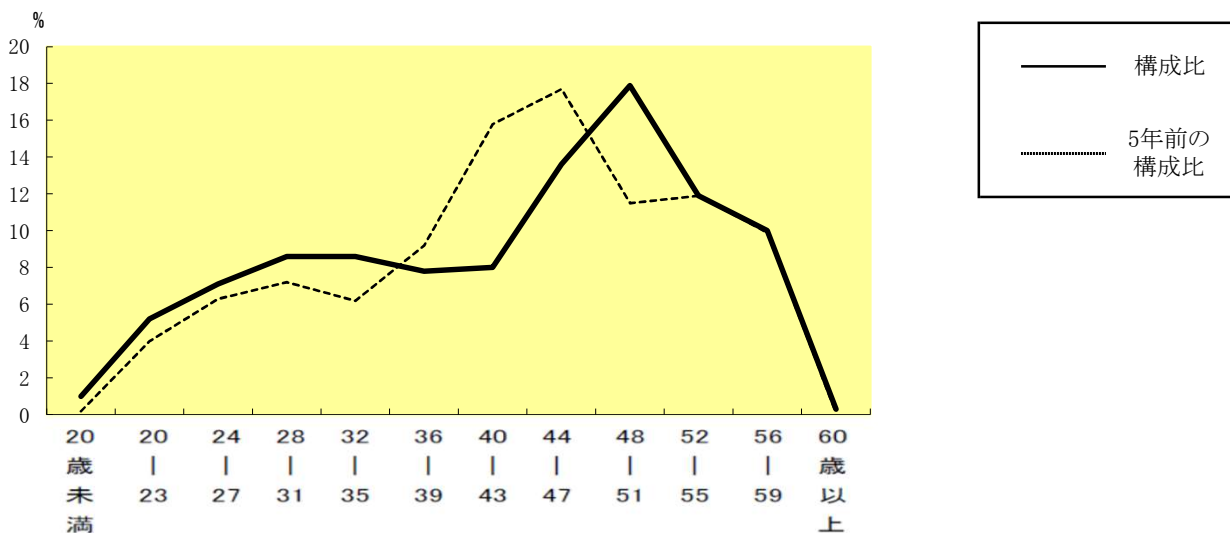
(各年4月1日現在)

部 門	区 分	職 員 数		対前年 増減数	主な増減理由
		令和5年	令和4年		
普 通 会 計 部 門	議 会	8	8	0	
	総 務	226	224	2	
	税 務	86	87	△ 1	
	民 生	130	125	5	体制強化、新規採用者の配置等
	衛 生	82	87	△ 5	業務の縮小
	労 働	3	3	0	
	農林水産	86	85	1	
	商 工	37	35	2	
	土 木	112	112	0	
	計	770	766	4	<参考> 人口1万当たり職員数 44.29人 (類似団体の人口1万当たりの職員数 52.79人)
	教育部門	223	222	1	
	消防部門	218	218	0	
	小 計	1,211	1,206	5	<参考> 人口1万当たり職員数 69.66人 (類似団体の人口1万当たりの職員数 70.49人)
会 公 営 企 業 等 部 門	病 院	194	191	3	新規採用者の増
	水 道	47	48	△ 1	
	下水道	43	44	△ 1	
	その他	65	64	1	
	小 計	349	347	2	
合 計		1,560	1,553	7	<参考> 人口1万当たり職員数 89.74人

(注)1 職員数は一般職に属する職員数です。

2 「公営企業等会計部門」のうち「その他」は、国民健康保険事業、介護保険事業、後期高齢者医療事業です。

(2) 年齢別職員構成の状況（令和5年4月1日現在）



区分	20歳未満	20歳～23歳	24歳～27歳	28歳～31歳	32歳～35歳	36歳～39歳	40歳～43歳	44歳～47歳	48歳～51歳	52歳～55歳	56歳～59歳	60歳以上	計
職員数	16人	81人	111人	134人	134人	121人	125人	212人	279人	186人	156人	5人	1,560人

(3) 職員数の推移

(単位：人・%)

部門別	年度	R5年	R4年	R3年	R2年	R元年	H30年	過去5年間の増減数(率)	
一般行政		770	766	762	752	753	759	11	(1.4%)
教育		223	222	225	230	218	219	4	(1.8%)
消防		218	218	214	216	217	215	3	(1.4%)
普通会計 計		1,211	1,206	1,201	1,198	1,188	1,193	18	(1.5%)
公営企業等会計 計		349	347	340	346	332	324	25	(7.7%)
総合計		1,560	1,553	1,541	1,544	1,520	1,517	43	(2.8%)

(注) 各年における定員管理調査において報告した部門別職員数です。

7 公営企業職員の状況

(1) 水道事業

① 職員給与費の状況

ア 決算

区 分	総費用 A	純損益又は実 質収支	職員給与費 B	総費用に占める 職員給与費比率 B/A	(参考) 令和3年度の総費用に 占める職員給与費比率
4年度	千円 5,554,364	千円 247,352	千円 204,746	% 3.7	% 3.8

(注) 資本勘定支弁職員に係る職員給与費111,047千円を含みません。

区 分	職員数 A	給 与 費				一人当たり 給与費 B/A	(参考)市町村平均 一人当たり給与費 千円
		給 料	職員手当	期末・勤勉手当	計 B		
4年度	人 50	千円 203,694	千円 29,166	千円 82,933	千円 315,793	千円 6,316	千円 6,017

(注) 1 職員手当には退職給与金を含みません。

2 職員数については、令和5年3月31日現在の人数です。また、任期付短時間勤務職員（再任用職員（短時間勤務））を含みますが、会計年度任用職員を含みません。

3 給与費については、任期付短時間勤務職員（再任用職員（短時間勤務））の給与費が含まれていますが、会計年度任用職員の給与費は含まれていません。

② 職員の基本給、平均月収額及び平均年齢の状況（令和5年4月1日現在）

区 分	平均年齢	基本給	平均月収額
出雲市(水道事業)	41.1 歳	357,706 円	537,930 円
団 体 平 均	45.7 歳	355,310 円	500,619 円

(注) 1 平均月収額には、期末・勤勉手当等を含みます。

2 平均年齢の団体平均は、会計年度任用職員を含んで算出しています。

③ 職員の手当の状況

ア 期末手当・勤勉手当

出雲市(水道事業)		出雲市(一般行政職・団体平均等)	
1人当たり平均支給額(令和4年度)		1人当たり平均支給額(令和4年度)	
1,659 千円		1,648 千円	
(令和4年度支給割合)		(令和4年度支給割合)	
期末手当	勤勉手当	期末手当	勤勉手当
2.40 月分	2.00 月分	2.40 月分	2.00 月分
(1.35)月分	(0.95)月分	(1.35)月分	(0.95)月分
(加算措置の状況)		(加算措置の状況)	
職制上の段階、職務の級等による加算措置 ・役職加算 5%～15%		職制上の段階、職務の級等による加算措置 ・役職加算 5%～15%	

(注) ()内は、再任用職員に係る支給割合です。

イ 退職手当（令和5年4月1日現在）

出雲市(水道事業)			出雲市(一般行政職・団体平均等)		
(支給率)	自己都合	定年	(支給率)	自己都合	定年
勤続20年	19.6695 月分	24.586875 月分	勤続20年	19.6695 月分	24.586875 月分
勤続25年	28.0395 月分	33.27075 月分	勤続25年	28.0395 月分	33.27075 月分
勤続35年	39.7575 月分	47.709 月分	勤続35年	39.7575 月分	47.709 月分
最高限度	47.709 月分	47.709 月分	最高限度	47.709 月分	47.709 月分
その他の加算措置	なし		その他の加算措置	なし	
1人当たり平均支給額	退職者なし	21,751 千円	1人当たり平均支給額	8,521 千円	21,520 千円

（注）退職手当の1人当たり平均支給額は、令和4年度に退職した職員に支給した平均額です。

ウ 地域手当（令和5年4月1日現在）

支給実績(令和4年度決算)		— 千円	
支給職員1人当たり平均支給年額(令和4年度決算)		— 円	
支給対象地域	支給率	支給対象職員数	一般行政職の制度(支給率)
出雲市	0 %	— 人	0 %

エ 特殊勤務手当（令和5年4月1日現在）

支給実績(令和4年度決算)	13 千円			
支給職員1人当たり平均支給年額(令和4年度決算)	1,575 円			
職員全体に占める手当支給職員の割合(令和4年度)	16.0 %			
手当の種類(手当数)	2			
手当の名称	主な支給対象職員	主な支給対象業務	支給実績(令和4年度決算)	左記職員に対する支給単価
滞納整理手当	水道事業職員	庁舎外での滞納金徴収事務	0 千円	1日 200円
緊急出動手当	水道事業職員	輪番制待機職員の時間外での緊急招集	13 千円	1日 300円

オ 時間外勤務手当

支給実績(令和4年度決算)	9,295 千円
職員1人当たり平均支給年額(令和4年度決算)	238 千円
支給実績(令和3年度決算)	14,022 千円
職員1人当たり平均支給年額(令和3年度決算)	360 千円

（注）職員1人当たり平均支給額を算出する際の職員数は、「支給実績」と同じ年度の4月1日現在の総職員数(管理職員、教育職員等、制度上時間外勤務手当の支給対象とはならない職員を除く。)であり、短時間勤務職員を含みます。

カ その他の手当（令和5年4月1日現在）

手当名	内容及び支給単価	一般行政職の制度との異同	一般行政職の制度と異なる内容	支給実績 (令和4年度決算)	支給職員1人当たり 平均支給年額 (令和4年度決算)
扶養手当	子 10,000円 配偶者 6,500円 父母等 6,500円 特定期間(満16歳の年度始めから満22歳の年度末まで)の子の加算5,000円 ただし、行政職給料表8級職員の配偶者及び父母等の支給額は3,500円	同じ		8,418 千円	271,532 円
住居手当	借家・借間居住者 月額23,000円以下の家賃 家賃額-12,000円 月額23,000円を超える家賃(支給限度額27,000円) (家賃額-23,000円)×1/2 +11,000円	同じ		2,340 千円	292,500 円
通勤手当	交通機関等利用者(片道2km以上) 支給限度額 55,000円 (運賃等相当額) 交通用具使用者 2km~60km以上 3,300円~24,500円	同じ		3,771 千円	76,957 円
管理職員 特別勤務手当	臨時又は緊急の必要その他公務の運営上の必要により、勤務した管理職員に支給 ・週休日又は休日 支給額 1回 6,000円又は8,000円 (勤務時間が6時間を超える場合 9,000円又は12,000円) ・週休日等以外の深夜 支給額 1回 3,000円又は4,000円	同じ		0 千円	0 円
管理職手当	役職区分毎に、職務の特殊性の度合いにより2段階の定額支給 支給額 27,700円~75,200円	同じ		5,330 千円	484,582 円

(2) 下水道事業

① 職員給与費の状況

ア 決算

区 分	総費用 A	純損益又は実 質収支	職員給与費 B	総費用に占める 職員給与費比率 B/A	(参考) 令和3年度の総費用に 占める職員給与費比率
4年度	千円 12,767,024	千円 585,967	千円 203,572	% 1.6	% 1.6

(注) 資本勘定支弁職員に係る職員給与費72,540千円を含みません。

区 分	職員数 A	給 与 費				一人当たり		(参考)市町村平均 一人当たり給与費 千円
		給 料	職員手当	期末・勤勉手当	計 B	給与費	B/A	
4年度	人 46	千円 177,701	千円 27,258	千円 71,154	千円 276,113	千円 6,002	千円 5,935	

(注) 1 職員手当には退職給与金を含みません。

2 職員数については、令和5年3月31日現在の人数です。また、任期付短時間勤務職員（再任用職員（短時間勤務））を含みますが、会計年度任用職員を含みません。

3 給与費については、任期付短時間勤務職員（再任用職員（短時間勤務））の給与費が含まれていますが、会計年度任用職員の給与費は含まれていません。

② 職員の基本給、平均月収額及び平均年齢の状況（令和5年4月1日現在）

区 分	平均年齢	基本給	平均月収額
出雲市(下水道事業)	44.1 歳	345,080 円	517,551 円
団 体 平 均	44.3 歳	330,766 円	493,186 円

(注) 1 平均月収額には、期末・勤勉手当等を含みます。

2 平均年齢の団体平均は、会計年度任用職員を含んで算出しています。

③ 職員の手当の状況

ア 期末手当・勤勉手当

出雲市(下水道事業)		出雲市(一般行政職・団体平均等)	
1人当たり平均支給額(令和4年度) 1,547 千円		1人当たり平均支給額(令和4年度) 1,648 千円	
(令和4年度支給割合)		(令和4年度支給割合)	
期末手当 2.40 月分 (1.35)月分	勤勉手当 2.00 月分 (0.95)月分	期末手当 2.40 月分 (1.35)月分	勤勉手当 2.00 月分 (0.95)月分
(加算措置の状況) 職制上の段階、職務の級等による加算措置 ・役職加算 5%~15%		(加算措置の状況) 職制上の段階、職務の級等による加算措置 ・役職加算 5%~15%	

(注) ()内は、再任用職員に係る支給割合です。

イ 退職手当（令和5年4月1日現在）

出雲市(下水道事業)			出雲市(一般行政職・団体平均等)		
(支給率)	自己都合	定年	(支給率)	自己都合	定年
勤続20年	19.6695 月分	24.586875 月分	勤続20年	19.6695 月分	24.586875 月分
勤続25年	28.0395 月分	33.27075 月分	勤続25年	28.0395 月分	33.27075 月分
勤続35年	39.7575 月分	47.709 月分	勤続35年	39.7575 月分	47.709 月分
最高限度	47.709 月分	47.709 月分	最高限度	47.709 月分	47.709 月分
その他の加算措置	なし		その他の加算措置	なし	
1人当たり平均支給額	退職者なし	19,597 千円	1人当たり平均支給額	8,521 千円	21,520 千円

(注) 退職手当の1人当たり平均支給額は、令和4年度に退職した職員に支給した平均額です。

ウ 地域手当（令和5年4月1日現在）

支給実績(令和4年度決算)		-		千円
支給職員1人当たり平均支給年額(令和4年度決算)		-		円
支給対象地域	支給率	支給対象職員数	一般行政職の制度(支給率)	
出雲市	0 %	- 人	0 %	

エ 特殊勤務手当（令和5年4月1日現在）

支給実績(令和4年度決算)		12 千円		
支給職員1人当たり平均支給年額(令和4年度決算)		1,064 円		
職員全体に占める手当支給職員の割合(令和4年度)		23.9 %		
手当の種類(手当数)		2		
手当の名称	主な支給対象職員	主な支給対象業務	支給実績(令和4年度決算)	左記職員に対する支給単価
滞納整理手当	下水道事業職員	庁舎外での滞納金徴収事務	6 千円	1日 200円
緊急出動手当	下水道事業職員	輪番制待機職員の時間外での緊急招集	6 千円	1日 300円

オ 時間外勤務手当

支給実績(令和4年度決算)	8,383 千円
職員1人当たり平均支給年額(令和4年度決算)	262 千円
支給実績(令和3年度決算)	11,253 千円
職員1人当たり平均支給年額(令和3年度決算)	286 千円

(注) 職員1人当たり平均支給額を算出する際の職員数は、「支給実績」と同じ年度の4月1日現在の総職員数(管理職員、教育職員等、制度上時間外勤務手当の支給対象とはならない職員を除く。)であり、短時間勤務職員を含みます。

カ その他の手当（令和5年4月1日現在）

手当名	内容及び支給単価	一般行政職の制度との異同	一般行政職の制度と異なる内容	支給実績 (令和4年度決算)	支給職員1人当たり 平均支給年額 (令和4年度決算)
扶養手当	子 10,000円 配偶者 6,500円 父母等 6,500円 特定期間(満16歳の年度始めから満22歳の年度末まで)の子の加算5,000円 ただし、行政職給料表8級職員の配偶者及び父母等の支給額は3,500円	同じ		7,600 千円	281,481 円
住居手当	借家・借間居住者 月額23,000円以下の家賃 家賃額-12,000円 月額23,000円を超える家賃 (支給限度額27,000円) (家賃額-23,000円)×1/2 +11,000円	同じ		4,050 千円	289,286 円
通勤手当	交通機関等利用者(片道2km以上) 支給限度額 55,000円 (運賃等相当額) 交通用具使用者 2km~60km以上 3,300円~24,500円	同じ		3,163 千円	83,232 円
管理職員 特別勤務手当	臨時又は緊急の必要その他公務の運営上の必要により、勤務した管理職員に支給 ・週休日又は休日 支給額 1回 6,000円又は8,000円 (勤務時間が6時間を超える場合 9,000円又は12,000円) ・週休日等以外の深夜 支給額 1回 3,000円又は4,000円	同じ		0 千円	0 円
管理職手当	役職区分毎に、職務の特殊性の度合いにより2段階の定額支給 支給額 27,700円~75,200円	同じ		4,050 千円	450,000 円

(3) 病院事業

① 職員給与費の状況

ア 決算

区 分	総費用 A	純損益又は実 質収支	職員給与費 B	総費用に占める 職員給与費比率 B/A	(参考) 3年度の総費用に占 める職員給与費比率
4年度	千円 3,569,349	千円 549,734	千円 1,656,237	% 46.4	% 46.0

区 分	職員数 A	給 与 費				一人当たり 給与費 B/A	(参考)市町村平均 一人当たり給与費 千円
		給 料	職員手当	期末・勤勉手当	計 B		
4年度	人 195	千円 797,864	千円 294,549	千円 300,246	千円 1,392,659	千円 7,142	千円 7,158

- (注) 1 職員手当には退職給付費は含みません。
 2 職員数については、令和5年3月31日現在の人数です。また、任期付短時間勤務職員（再任用職員（短時間勤務））を含みますが、会計年度任用職員を含みません。
 3 給与費については、任期付短時間勤務職員（再任用職員（短時間勤務））の給与費が含まれていますが、会計年度任用職員の給与費は含まれていません。

② 職員の基本給、平均月収額及び平均年齢の状況（令和5年4月1日現在）

区 分	平均年齢	基本給	平均月収額
医 師	49.4 歳	574,629 円	1,308,549 円
看護師	42.1 歳	312,927 円	527,767 円
事務職員	50.1 歳	355,171 円	564,224 円
市町村平均(医師)	43.3 歳	562,455 円	1,399,976 円
市町村平均(看護師)	41.3 歳	298,127 円	489,372 円
市町村平均(事務職員)	46.3 歳	322,023 円	503,394 円

- (注) 1 平均月収額には、期末・勤勉手当等を含みます。
 2 平均年齢の団体平均は、会計年度任用職員を含んで算出しています。

③ 職員の手当の状況

ア 期末手当・勤勉手当

出雲市(病院事業)		出雲市(一般行政職・団体平均等)	
1人当たり平均支給額(令和4年度) 1,518 千円		1人当たり平均支給額(令和4年度) 1,648 千円	
(令和4年度支給割合) 期末手当 2.40 月分 (1.35)月分	勤勉手当 2.00 月分 (0.95)月分	(令和4年度支給割合) 期末手当 2.40 月分 (1.35)月分	勤勉手当 2.00 月分 (0.95)月分
(加算措置の状況) 職制上の段階、職務の級等による加算措置 ・役職加算 5%～15%		(加算措置の状況) 職制上の段階、職務の級等による加算措置 ・役職加算 5%～15%	

(注) ()内は、再任用職員に係る支給割合です。

イ 退職手当（令和5年4月1日現在）

出雲市(病院事業)			出雲市(一般行政職・団体平均等)		
(支給率)	自己都合	勸奨・定年	(支給率)	自己都合	定年
勤続20年	19.6695 月分	24.586875 月分	勤続20年	19.6695 月分	24.586875 月分
勤続25年	28.0395 月分	33.27075 月分	勤続25年	28.0395 月分	33.27075 月分
勤続35年	39.7575 月分	47.709 月分	勤続35年	39.7575 月分	47.709 月分
最高限度	47.709 月分	47.709 月分	最高限度	47.709 月分	47.709 月分
その他の加算措置	なし		その他の加算措置	なし	
1人当たり平均支給額	6,111 千円	20,681 千円	1人当たり平均支給額	8,521 千円	21,520 千円

（注）退職手当の1人当たり平均支給額は、令和4年度に退職した職員に支給した平均額です。

ウ 地域手当（令和5年4月1日現在）

支給実績(令和4年度決算)			19,686 千円
支給職員1人当たり平均支給年額(令和4年度決算)			1,036,117 円
支給対象地域	支給率	支給対象職員数	一般行政職の制度(支給率)
出雲市立総合医療センター (医療職給料表(一)適用者)	16 %	19 人	0 %

エ 特殊勤務手当（令和5年4月1日現在）

支給実績(令和4年度決算)		118,463 千円		
支給職員1人当たり平均支給年額(令和4年度決算)		607,504 円		
職員全体に占める手当支給職員の割合(令和4年度)		100.0 %		
手当の種類(手当数)		9		
手当の名称	主な支給対象職員	主な支給対象業務	支給実績 (令和4年度決算)	左記職員に対する支給単価
医師特別調整手当	医療職給料表(一)適用者	月単位で医師の役職に応じて支給	12,300 千円	50,000円 ~ 90,000円
医療業務調整手当	医療職給料表(一)適用者	医師の診療実績等に応じて支給	18,458 千円	時間外勤務対応等 1ポイント 1,000円
放射線手当	医療職給料表適用者	放射線検査の補助業務	46 千円	1回 100円
夜間看護等手当	医療職給料表適用者	総合医療センターに勤務する助産師、看護師、准看護師又は介護福祉士である職員が、正規の勤務時間による勤務の一部又は全部が深夜において行われる看護等の業務に従事した場合	25,418 千円	1回につき 勤務時間が深夜の全部 7,300円 4時間以上 3,550円 2時間以上4時間未満 3,100円 2時間未満 2,150円
待機手当	医療職給料表適用者	業務内容に応じて、あらかじめ勤務時間以外に自宅等で待機することを命じられた場合	1,745 千円	1回につき 午後5時15分から翌日午前8時30分まで 2,000円 午前8時30分から午後5時15分まで 2,000円 上記のうち 5時間未満 1,000円

病院業務従事手当	医療職給料表適用者	管理職手当を支給される職員が、正規の勤務時間以外において特別な事情の下で救急医療等の業務に従事した場合	1,017 千円	1時間につき 3,000円
感染症従事手当	医療職給料表適用者	新型コロナウイルス感染症により生じた事態に対処するための作業に従事した場合	26,511 千円	1日 3,000円 患者等の身体に直接接触する場合、又は、1時間以上接して作業する場合は、1日 4,000円
病床確保処遇改善手当	病院事業企業職員	新型コロナウイルス感染症患者の入院のための病症確保を行う期間、患者等への対応を行う医療従事者等に対する処遇改善	23,290 千円	月額 10,000円
看護職員等処遇改善手当	医療職給料表(二)及び(三)適用者	看護職員等の処遇改善	9,679 千円	1週間当たりの平均勤務時間が 38時間45分 月額 12,000円 23時間15分以上38時間45分未満 月額 9,000円 38時間45分(管理者が別に定めるもの) 月額 4,000円

オ 時間外勤務手当

支給実績(令和4年度決算)	47,677 千円
職員1人当たり平均支給年額(令和4年度決算)	287 千円
支給実績(令和3年度決算)	42,116 千円
職員1人当たり平均支給年額(令和3年度決算)	255 千円

(注)1 時間外勤務手当には、休日勤務手当を含みます。

2 職員1人当たり平均支給額を算出する際の職員数は、「支給実績」と同じ年度の4月1日現在の総職員数(管理職員、教育職員等、制度上時間外勤務手当の支給対象とはならない職員を除く。)であり、短時間勤務職員を含みます。

カ その他の手当（令和5年4月1日現在）

手当名	内容及び支給単価	一般行政職の制度との異同	一般行政職の制度と異なる内容	支給実績 (令和4年度決算)	支給職員1人当たり 平均支給年額 (令和4年度決算)
扶養手当	子 10,000円 配偶者 6,500円 父母等 6,500円 特定期間(満16歳の年度始めから満22歳の年度末まで)の子の加算5,000円 ただし、行政職給料表8級職員の配偶者及び父母等の支給額は3,500円、医療職給料表(一)4～5級職員の配偶者及び父母等は支給対象外	同じ		20,767 千円	238,702 円
住居手当	借家・借間居住者 月額23,000円以下の家賃 家賃額－12,000円 月額23,000円を超える家賃(支給限度額27,000円) (家賃額－23,000円)×1/2 +11,000円	同じ		12,807 千円	261,375 円
通勤手当	交通機関等利用者(片道2km以上) 支給限度額 55,000円 (運賃等相当額) 交通用具使用者 2km～60km以上 3,300円～24,500円	同じ		18,360 千円	106,125 円
初任給調整手当	医療職給料表(一)の適用を受ける職員に新たに採用された職員 35年未満の期間 期間の区分により 49,300円～308,800円 医療職給料表(二)の適用を受ける職員に新たに採用された職員 10年未満の期間 期間の区分により 5,000円～50,000円			51,980 千円	2,735,794 円
夜間勤務手当	正規の勤務時間として午後10時から翌日の午前5時までの間に勤務した職員	同じ		12,179 千円	133,830 円
宿日直手当	宿日直勤務を命ぜられた職員 総合医療センターに勤務する職員	同じ		13,291 千円	265,818 円
管理職手当	給料表別・職務の級別・支給区分別の定率(医療職) 支給額 給料月額×8%～18%	異なる	管理職手当の定率支給	21,785 千円	588,771 円