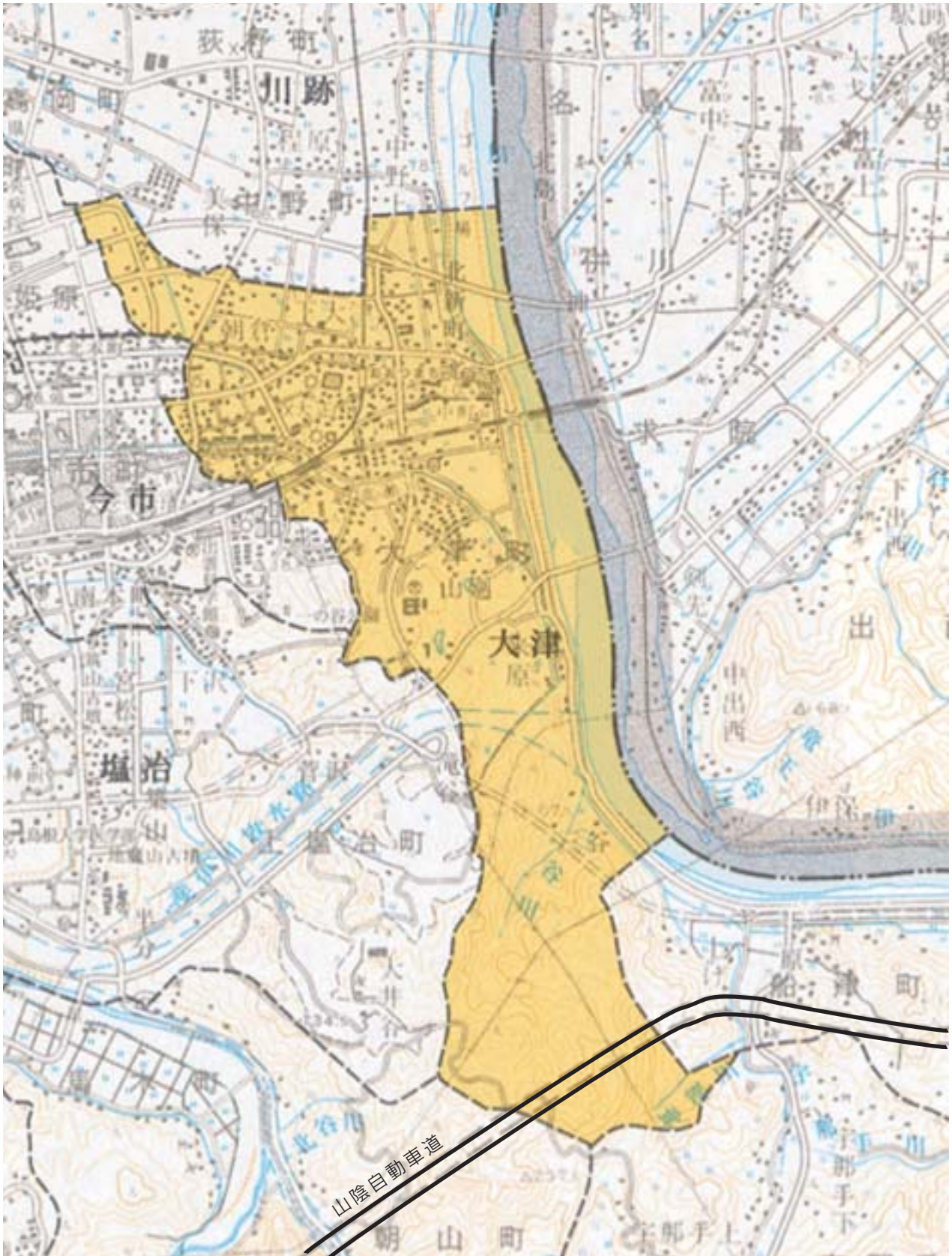


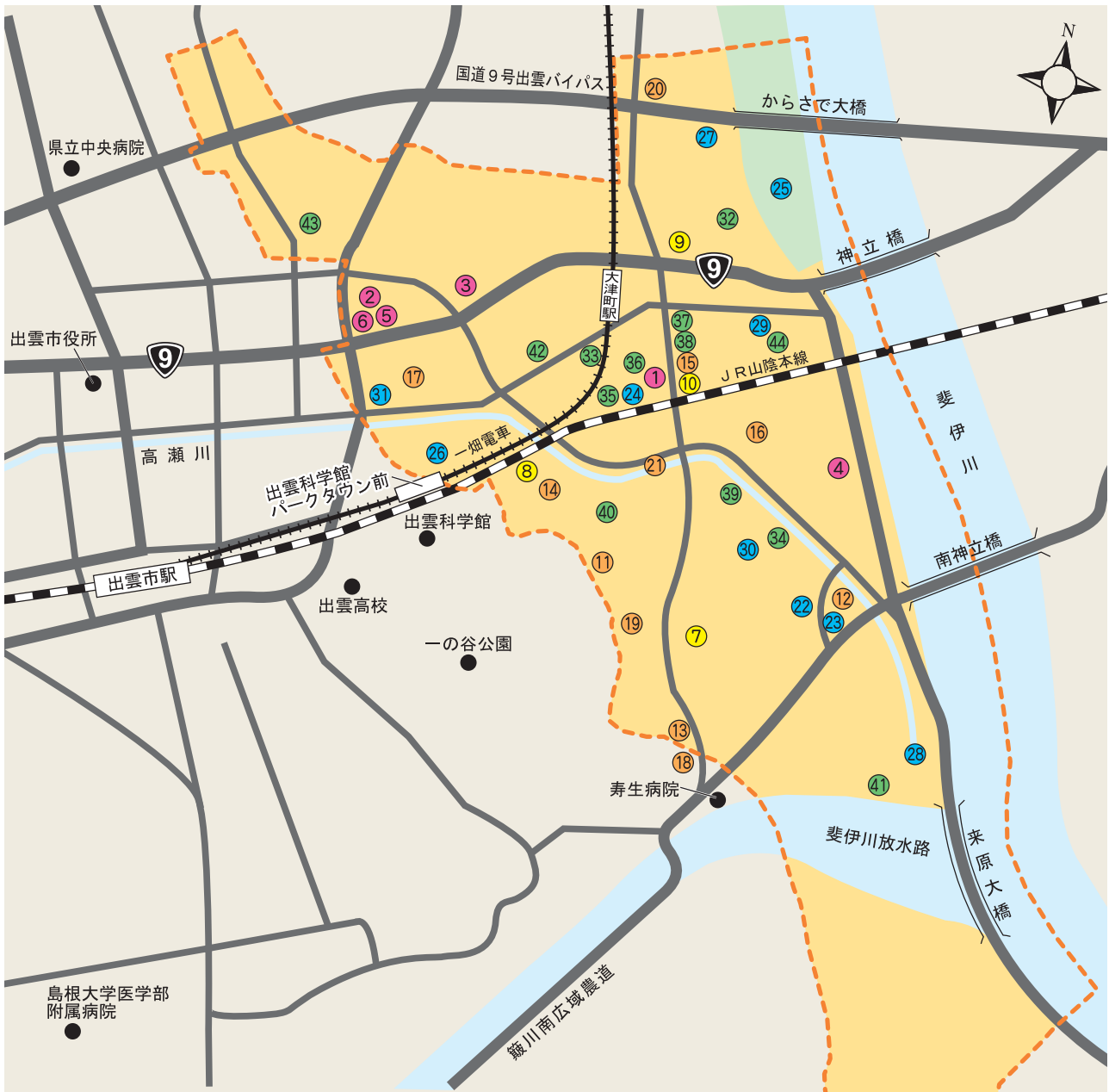
1. 出雲市全図



2. 大津地区全図



3. 大津地区案内図



大津地区案内図

行政施設

- ① 大津コミュニティセンター
- ② 島根県出雲合同庁舎
- ③ 国交省出雲維持出張所
- ④ 来原上水道水源地
- ⑤ 出雲市立中央図書館
- ⑥ 出雲商工会議所

学校施設

- ⑦ 県立出雲商業高等学校
- ⑧ 市立第一中学校
- ⑨ 市立大津小学校
- ⑩ 市立大津幼稚園

福祉施設

- ⑪ 海星病院
- ⑫ 清流園「介護老人施設」
- ⑬ 寿生苑
- ⑭ おおつ保育園
- ⑮ たちばな保育園
- ⑯ すぎの子保育園
- ⑰ ぎんろう保育園
- ⑱ 一の谷保育園
- ⑲ たくひの里
- ⑳ ケアはーねす出雲
- ㉑ やすらぎの家

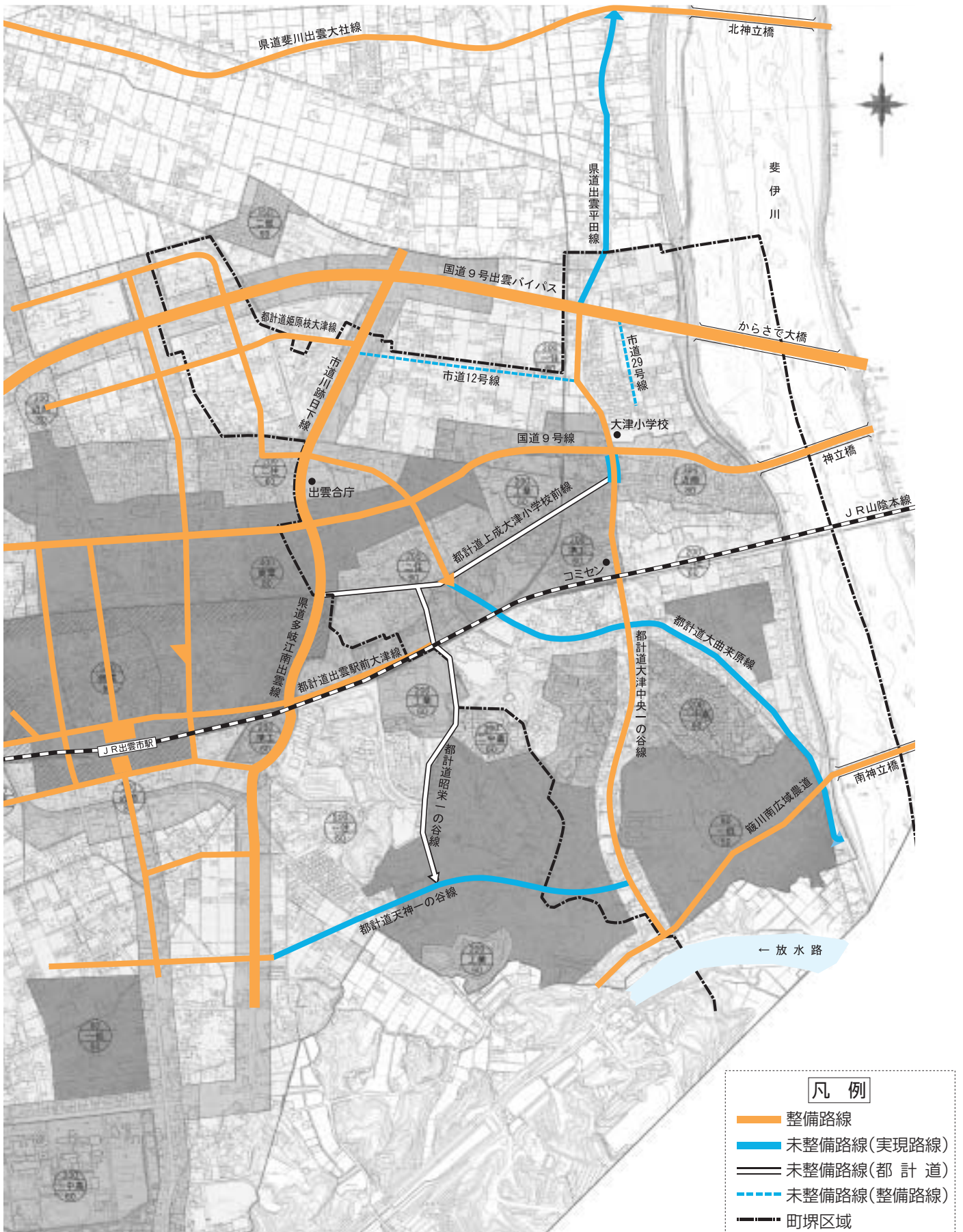
観光・レジャー施設

- ㉒ 西谷墳墓群「国指定史跡」
- ㉓ 弥生の森博物館
- ㉔ 平野勲記念館
- ㉕ 出雲ゴルフ倶楽部
- ㉖ くすのき広場
- ㉗ からさで大橋多目的広場
- ㉘ 岩樋公園
- ㉙ 本山田家(山田本陣)
- ㉚ 萬祥山窯
- ㉛ 長田染物(紺屋)

神社・寺施設

- ㉜ 雲根神社
- ㉝ 阿須利神社
- ㉞ 三谷神社
- ㉟ 西光寺(雪の井)
- ㊱ 円光寺(月の井)
- ㊲ 光明寺
- ㊳ 祐宗寺
- ㊴ 妙仙寺
- ㊵ 涼池院(華の井)
- ㊶ 止屋の淵(伝承地跡)
- ㊷ 潮井神社
- ㊸ 大年神社
- ㊹ 和魂神社

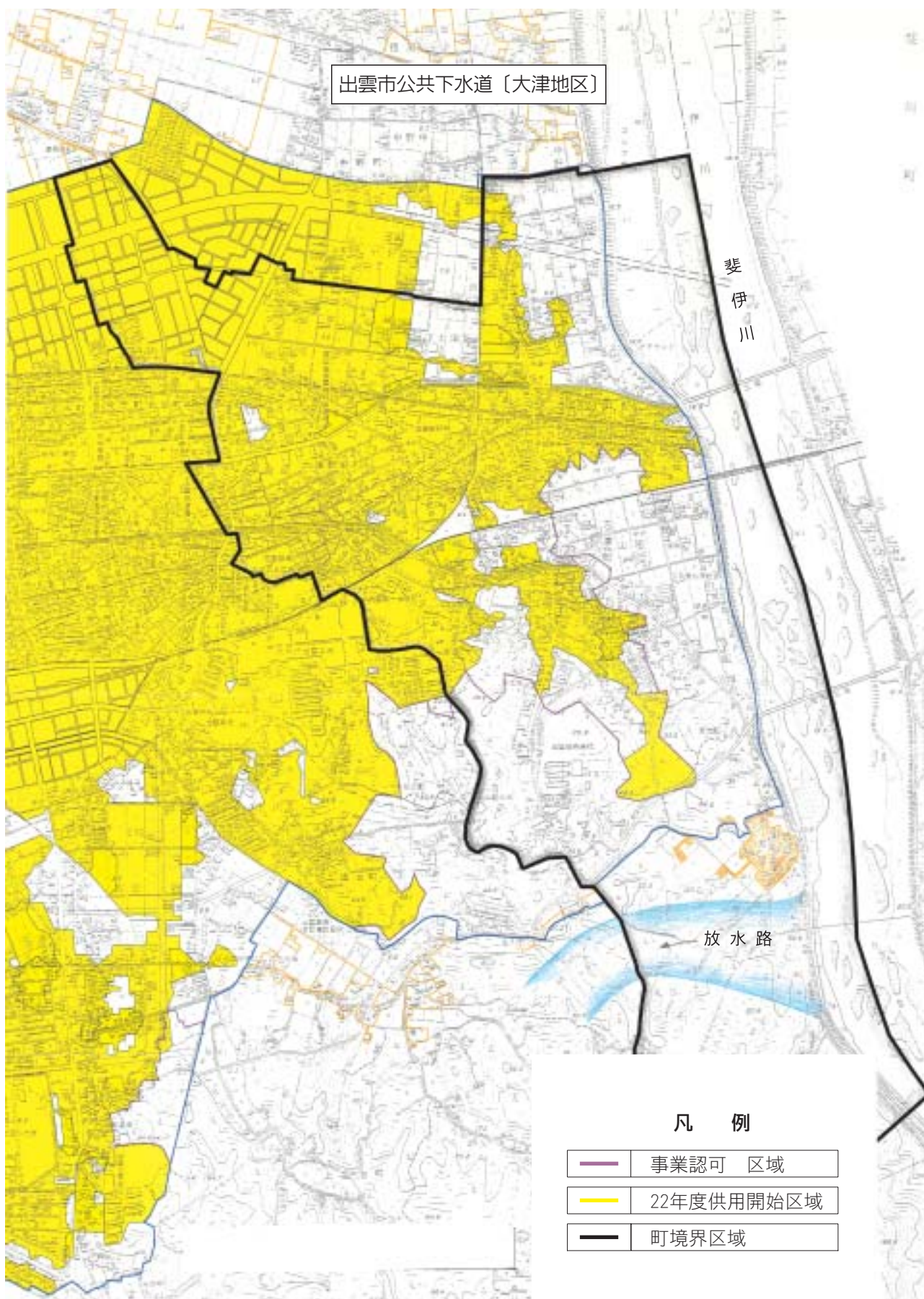
4. 大津地区主要道路図



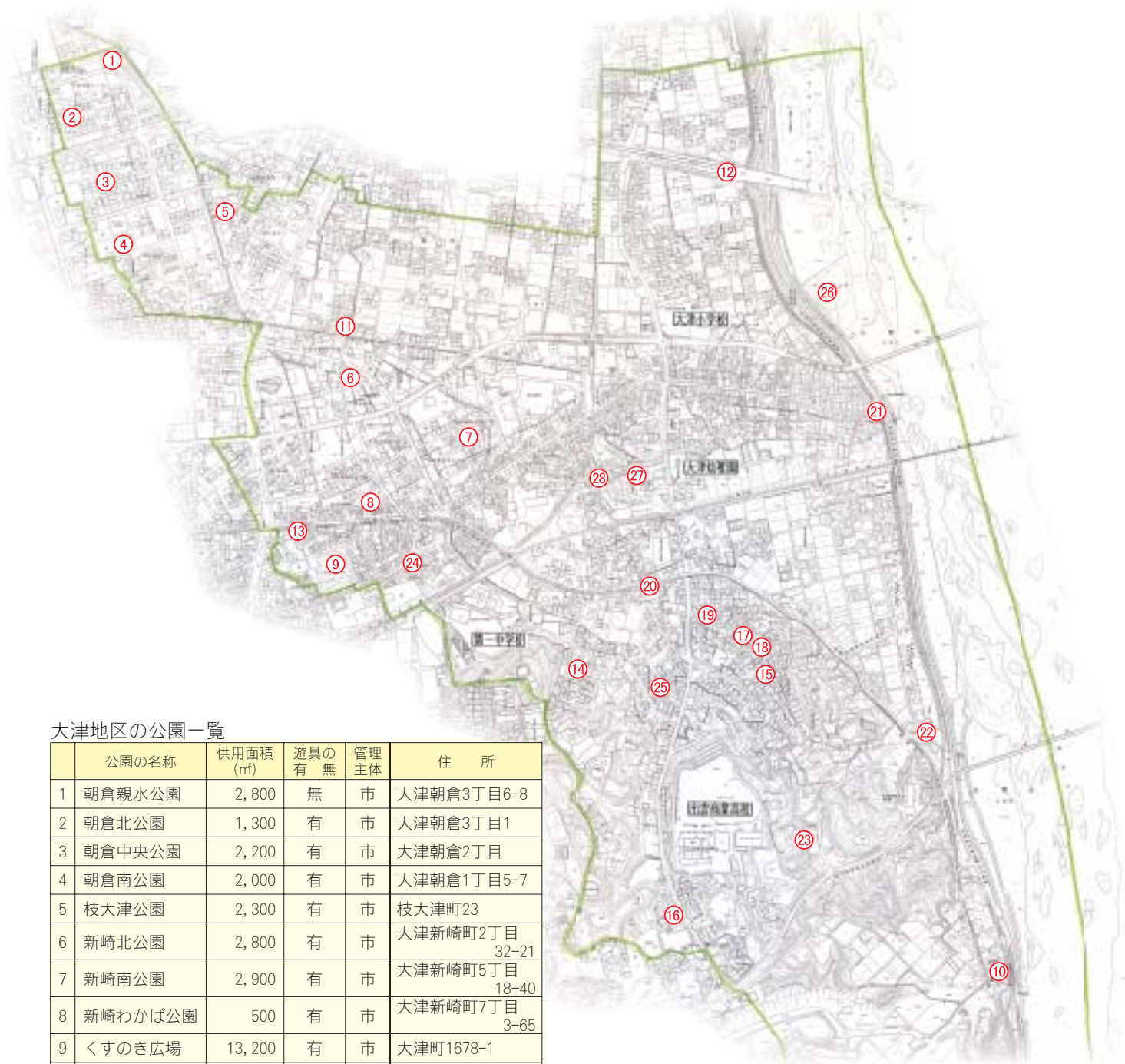
5. 出雲圏域河川図



6. 大津地区下水道供用開始図



7. 大津地区公園位置図・一覧



大津地区の公園一覧

| 公園の名称 | 供用面積 (㎡) | 遊具の有無 | 管理主体 | 住所 |
|--------------------|----------|-------|------|-------------------|
| 1 朝倉親水公園 | 2,800 | 無 | 市 | 大津朝倉3丁目6-8 |
| 2 朝倉北公園 | 1,300 | 有 | 市 | 大津朝倉3丁目1 |
| 3 朝倉中央公園 | 2,200 | 有 | 市 | 大津朝倉2丁目 |
| 4 朝倉南公園 | 2,000 | 有 | 市 | 大津朝倉1丁目5-7 |
| 5 枝大津公園 | 2,300 | 有 | 市 | 枝大津町23 |
| 6 新崎北公園 | 2,800 | 有 | 市 | 大津新崎町2丁目 32-21 |
| 7 新崎南公園 | 2,900 | 有 | 市 | 大津新崎町5丁目 18-40 |
| 8 新崎わかば公園 | 500 | 有 | 市 | 大津新崎町7丁目 3-65 |
| 9 くすのき広場 | 13,200 | 有 | 市 | 大津町1678-1 |
| 10 岩樋公園 | 3,500 | 無 | 市 | |
| 11 枝大津北広場 | 140 | 無 | 地元 | 大津町730-11 |
| 12 からさで大橋 多目的広場 | 1,190 | 無 | 地元 | 大津町267-6ほか |
| 13 高瀬川橋上公園 (上成) | 988 | 無 | 市 | |
| 14 向業師団地広場 | 100 | 無 | 地元 | 大津町2385-27 |
| 15 あかつき広場 | 500 | 無 | 地元 | 大津町3571-3 |
| 16 長者原遊園地 | 500 | 有 | 地元 | 大津町2497-5 |
| 17 栄児童遊園地 | 40 | 有 | 地元 | |
| 18 光・暁子供遊園地 | 113 | 無 | 地元 | |
| 19 若草子供遊園地 | 299 | 有 | 地元 | |
| 20 山廻南遊園地 | 72 | 無 | 地元 | |

| 公園の名称 | 供用面積 (㎡) | 遊具の有無 | 管理主体 | 住所 |
|------------------------|----------|-------|------|------------|
| 21 樋の尻子供遊園地 | 58 | 有 | 地元 | |
| 22 下来原一の上遊園地 | 140 | 有 | 地元 | |
| 23 西谷墳墓群史跡公園 出雲弥生の森 | 35,000 | 無 | 市 | 大津町3596-11 |
| 24 大津住宅公園 | 280 | 有 | 市 | |
| 25 大津西谷住宅公園 | 1,238 | 有 | 市 | |
| 26 神立河川公園 | | 無 | | |
| 27 山廻遊園地 | | 有 | 地元 | |
| 28 山廻第2町内 遊園地 | | 有 | 地元 | |

9. 住民アンケート結果

- (1) 調査目的…私たちが暮らす大津を、どのようなまちにしたらよいのか。子どもや孫たちにとって大津がどのようなまちになったら良いのか。住民意識を把握し、まちづくり計画に反映させる。
- (2) 調査対象…自治協会加入の2,360全世帯
- (3) 調査方法…各町内の地区代議員、隣保班長宛に、アンケート調査書の配布と回収を依頼した。
- (4) 調査期日…平成21年8月1日～8月25日
- (5) 回収率…60.7% (1,432世帯)

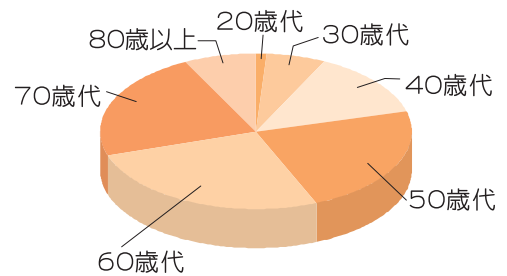
【調査結果】

①性 別

・男：702名 (50.0%)、・女：701名 (50.0%)

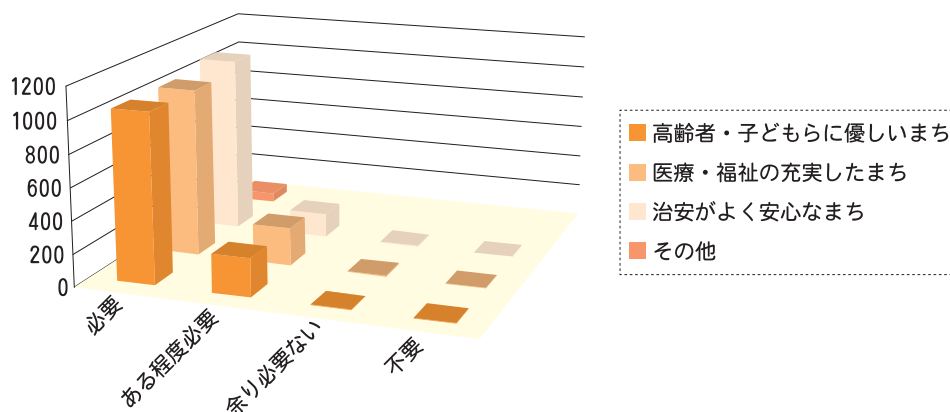
②年代別

| | | | | |
|-----|------|------|-------|------|
| 区 分 | 20歳代 | 30歳代 | 40歳代 | 50歳代 |
| 合 計 | 16 | 86 | 190 | 319 |
| % | 1.1 | 6.1 | 13.5 | 22.7 |
| 区 分 | 60歳代 | 70歳代 | 80歳以上 | |
| 合 計 | 374 | 313 | 107 | |
| % | 26.6 | 22.3 | 7.6 | |



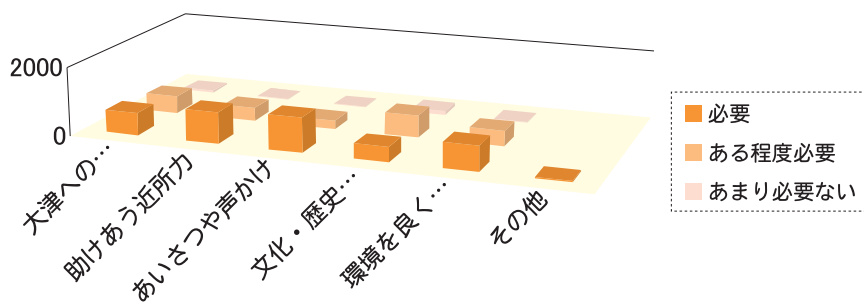
③魅力あるまちづくりは、何を目標にすべきだと思いますか。

| 区 分 | 必 要 | ある程度必要 | あまり必要ない | 不 要 |
|----------------|-------|--------|---------|-----|
| 高齢者・子どもらに優しいまち | 1,045 | 236 | 3 | 3 |
| 医療・福祉の充実したまち | 1,039 | 234 | 7 | 3 |
| 治安がよく安心なまち | 1,093 | 148 | 7 | 3 |
| その他 | 56 | | | |



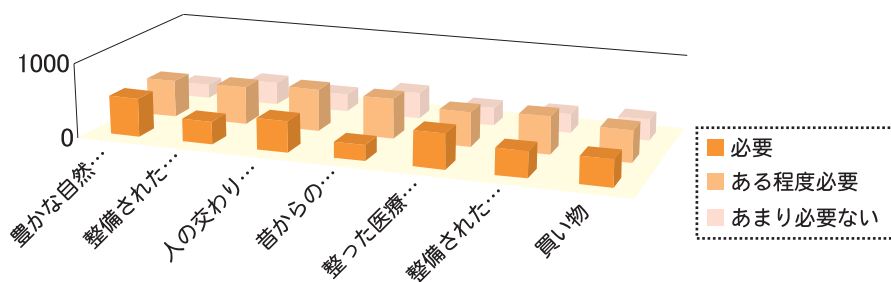
④魅力ある人づくりに必要なものは何ですか。

| 区 分 | 必 要 | ある程度必要 | あまり必要ない | 不 要 |
|---------------|-------|--------|---------|-----|
| 大津への愛着・熱意 | 655 | 505 | 54 | 13 |
| 助け合う近所力 | 908 | 390 | 18 | 4 |
| あいさつや声かけ | 1,001 | 249 | 10 | 3 |
| 文化・歴史を守る心 | 436 | 639 | 105 | 9 |
| 環境を良くするエコな気持ち | 725 | 445 | 29 | 5 |
| その他 | 30 | | | |



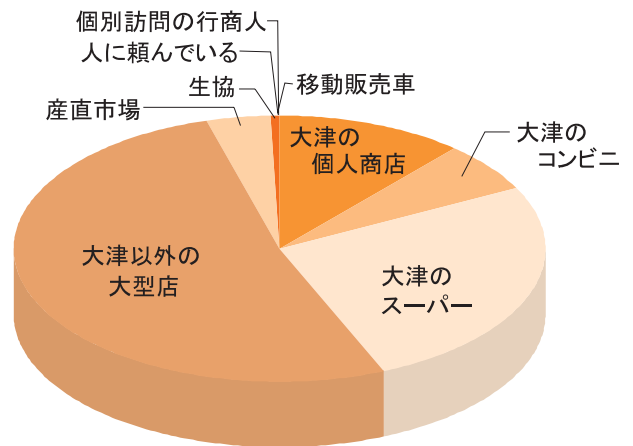
⑤大津に住み続ける、住み続けようと思う主たる要因はなんですか。

| 区 分 | 必 要 | ある程度必要 | あまり必要ない | 不 要 |
|-------------|-----|--------|---------|-----|
| 豊かな自然 | 516 | 499 | 188 | 31 |
| 整備された交通網 | 305 | 504 | 305 | 63 |
| 人の交わりが豊かなまち | 412 | 565 | 234 | 26 |
| 昔からの行事や古代遺産 | 212 | 536 | 354 | 59 |
| 整った医療・福祉施設 | 462 | 458 | 242 | 32 |
| 整備された教育施設 | 346 | 503 | 257 | 42 |
| 買い物 | 353 | 430 | 284 | 91 |
| その他 | 68 | | | |



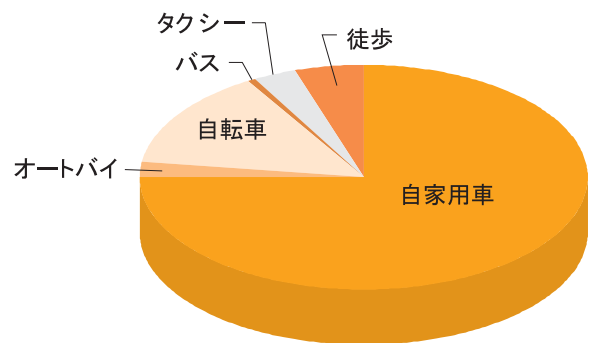
⑥ご家庭の食料品や日用品は、ふだんどこで買いますか。(主なもの2つに○)

| 買 物 先 | 件 数 |
|---------------|--------|
| 大津の個人商店 | 249 |
| 大津のコンビニエンスストア | 135 |
| 大津のスーパー | 568 |
| 大津以外の大型店 | 1, 140 |
| 産直市場 | 87 |
| 生 協 | 8 |
| 移動販売車 | 1 |
| 個別訪問の行商人 | 1 |
| 人に頼んでいる | 0 |
| その他 | |



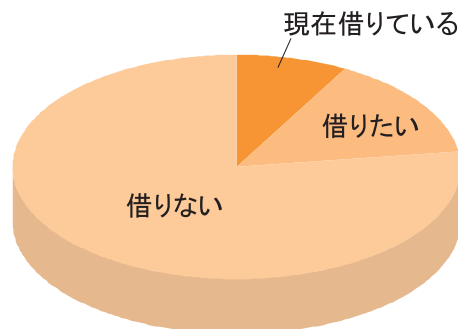
⑦買い物に出かけるときの交通手段は何ですか。(ひとつに○)

| 手 段 | 件 数 |
|-------|--------|
| 自家用車 | 1, 101 |
| オートバイ | 33 |
| 自転車 | 208 |
| バ ス | 8 |
| タクシー | 45 |
| 徒 歩 | 72 |
| その他 | |



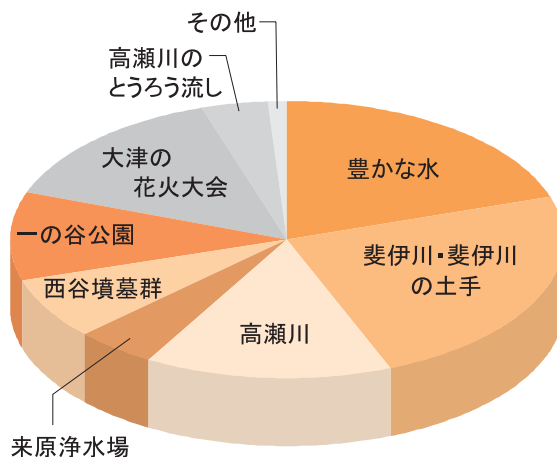
⑧貸し農園があったら利用しますか。

- ・現在借りている 107名 (7.9%)
- ・借りたい 199名 (14.8%)
- ・借りない 1,040名 (77.3%)



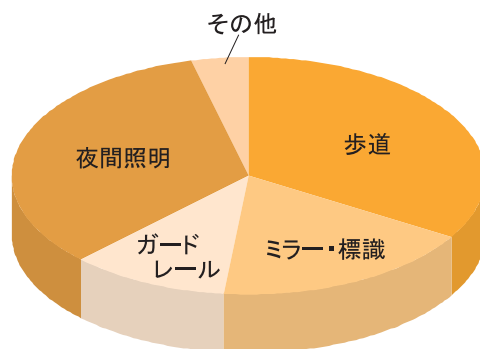
⑨大津の好きなところ、自慢出来るところは何ですか。(全てに○)

| 好きなところ・自慢できるところ | 件数 |
|-----------------|-----|
| 豊かな水 | 659 |
| 斐伊川・斐伊川土手 | 789 |
| 高瀬川 | 471 |
| 来原浄水場(水源地) | 157 |
| 西谷墳墓群 | 240 |
| 一の谷公園 | 336 |
| 大津の花火大会 | 471 |
| 高瀬川のとうろう流し | 132 |
| その他 | 34 |



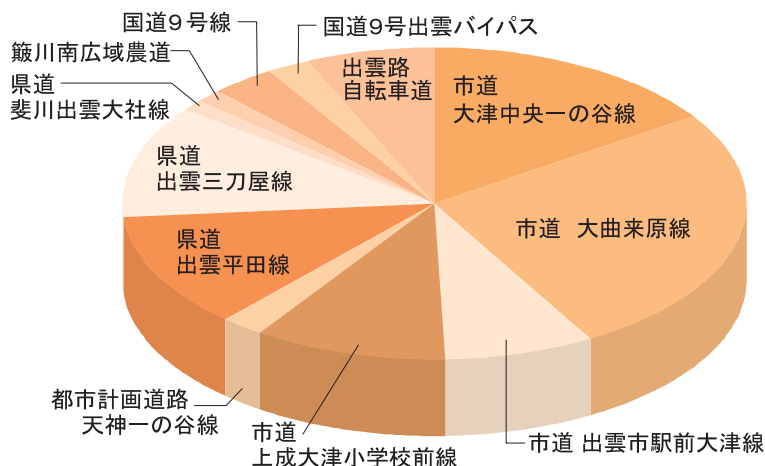
⑩交通安全対策で未整備だと思っているところはありますか。(全てに○)

| 項目 | 件数 |
|--------------|-----|
| 歩道 | 693 |
| ミラー・標識 | 378 |
| ガードレール | 222 |
| 夜間照明(防犯灯を含む) | 696 |
| その他 | 79 |



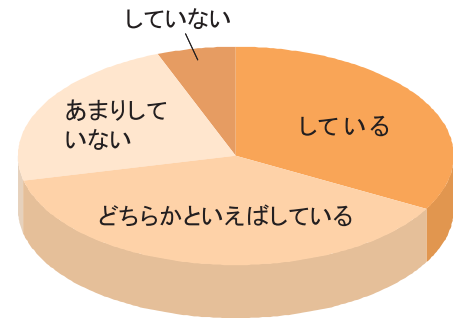
⑪整備してほしい道路がありますか。

| 道路 | 件数 | 道路 | 件数 |
|---------------|-----|------------|-----|
| 市道 大津中央一の谷線 | 223 | 県道 出雲三刀屋線 | 167 |
| 市道 大曲来原線 | 374 | 県道 斐川出雲大社線 | 14 |
| 市道 出雲市駅前大津線 | 111 | 簸川南広域農道 | 21 |
| 市道 上成大津小学校前線 | 145 | 国道9号線 | 46 |
| 都市計画道路 天神一の谷線 | 32 | 国道9号出雲バイパス | 33 |
| 県道 出雲平田線 | 173 | 出雲路自転車道 | 96 |



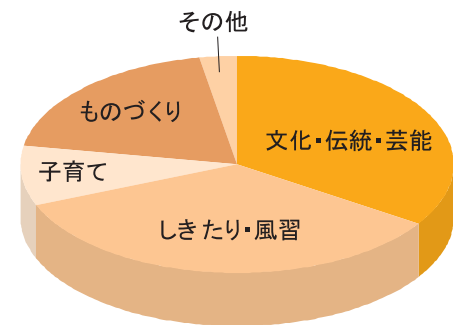
⑫家事、子育て、地域活動などは、男女に関わらず協力しあっていますか。

| 項目 | 件数 | 割合 |
|--------------|-----|-------|
| している | 416 | 32.9% |
| どちらかといえばしている | 485 | 38.4% |
| あまりしていない | 287 | 22.7% |
| していない | 75 | 5.9% |



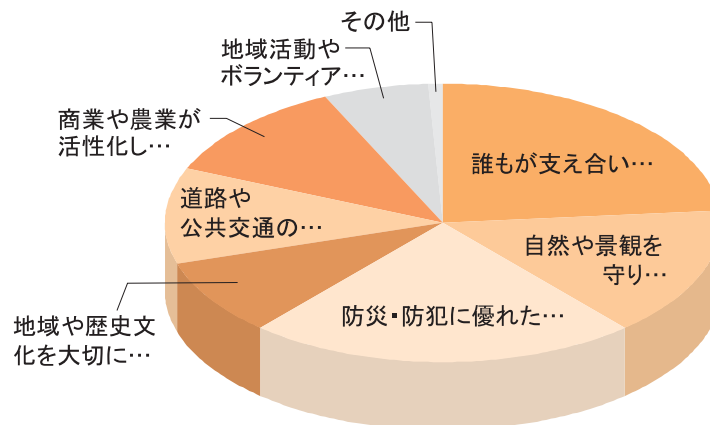
⑬高齢者に教えてほしいこと、伝えてほしいことは何ですか。

| 項目 | 件数 |
|----------|-----|
| 文化・伝統・芸能 | 438 |
| しきたり・風習 | 443 |
| 子育て | 115 |
| ものづくり | 247 |
| その他 | 36 |



⑭大津がどのようなまちになるといいと思いますか。(特に重要と思うもの3つに○)

| 項目 | 件数 |
|---------------------------------------|-----|
| 誰もが支え合いながら、安心して暮らせる地域福祉の充実したまち | 879 |
| 自然や景観を守り、ゴミや公害のない環境に優しいまち | 562 |
| 防災・防犯に優れた安全安心のまち | 851 |
| 地域や歴史文化を大切にし、子どもの教育や生涯学習の充実した教育と文化のまち | 334 |
| 道路や公共交通の利便性を向上させた生活に便利なまち | 418 |
| 商業や農業が活性化し、にぎわいのあるまち | 436 |
| 地域活動やボランティア活動が盛んな、人とのふれあいのあるまち | 230 |
| その他 | 27 |



10. 大津地区の医療機関

| 医療機関名 | 診療科 | 住所 | 電話番号 |
|-----------------|-------------|--------------|---------|
| あべ医院 | 内科 | 大津新崎町1-18-4 | 21-3100 |
| 江田クリニック産婦人科 | 産婦人科 | 大津町260 | 30-7888 |
| 大曲診療所 | 内科・リハビリ | 大津町1941 | 21-1186 |
| 尾添産科婦人科医院 | 産科・婦人科 | 大津新崎町4-46 | 22-0056 |
| 海星病院 | 精神科、内科、神経内科 | 大津町3656-1 | 21-3521 |
| 梶谷内科小児科医院 | 内科・小児科 | 大津町519 | 21-0325 |
| 勝部小児科医院 | 小児科 | 大津新崎町7丁目44 | 22-7125 |
| 竹下内科医院 | 内科 | 大津新崎町4-32 | 22-0202 |
| とうぎ皮膚科クリニック | 皮膚科 | 大津新崎町1-21 | 22-9765 |
| なかじま眼科 | 眼科 | 大津町1736-1 | 25-2828 |
| にしこおり耳鼻咽喉科クリニック | 耳鼻咽喉科 | 大津新崎町2-23 | 30-0333 |
| 錦織整形外科医院 | 整形外科 | 大津新崎町6-36 | 22-1133 |
| 福田整形外科 | 整形外科 | 大津新崎町1-44 | 22-5811 |
| 松崎クリニック | 精神科 | 大津朝倉3丁目-10-6 | 31-7700 |
| もりやま内科医院 | 内科・消化器科 | 大津町1708-9 | 25-7800 |
| 山尾医院 | 外科・内科・リハビリ | 大津町1099-5 | 23-0520 |
| 渡部眼科医院 | 眼科 | 大津町1101-2 | 21-0198 |

11. 大津地区の歯科医院

| 医療機関名 | 住所 | 電話番号 |
|---------|-------------|---------|
| 佐和歯科医院 | 大津町2104 | 21-1060 |
| 田中歯科医院 | 大津町626-4 | 22-6679 |
| 樋野歯科医院 | 大津新崎町1-46-7 | 22-0331 |
| 福間歯科医院 | 大津町1105-18 | 21-1740 |
| ふじえ歯科医院 | 大津新崎町5-74 | 22-7080 |
| めぐみ歯科 | 大津朝倉1-14-1 | 24-4182 |

12. 近隣の病院・医院・歯科医院

| 医療機関名 | 診療科 | 住所 | 電話番号 |
|----------|--------------|------------|---------|
| 寿生病院 | | 上塩冶町2852-1 | 24-2160 |
| 三原医院 | 内科・産婦人科・泌尿器科 | 今市町1605 | 21-0284 |
| 小林医院 | 内科・人間ドック | 今市町本町510 | 21-5230 |
| みはら眼科皮膚科 | 眼科・皮膚科 | 今市町315 | 21-5005 |
| まつだ歯科医院 | 歯科 | 駅南町1-9-3 | 20-8870 |

13. 大津地区の福祉施設・介護事業所一覧

| 施設名 | 住所 | 電話番号 |
|------------------------|------------|---------|
| グループホームたくひの里 | 大津町3645 | 20-1770 |
| ケアはーねす出雲小規模多機能型居宅介護事業所 | 大津町289 | 20-1641 |
| ケアはーねす出雲通所介護事業所 | 大津町289 | 20-1642 |
| 寿生の丘 | 大津町3622-15 | 30-6212 |
| 介護老人保健施設第2寿生苑 | 大津町3620-1 | 30-6226 |
| ケアハウス寿生の郷 | 大津町3622-1 | 30-6211 |
| 清流園 | 大津町3529 | 22-8706 |
| 清流園在宅介護支援センター | 大津町3529 | 21-9333 |
| 清流園出雲市デイ・サービスセンター | 大津町3529 | 21-8333 |
| 清流園ヘルパーステーション | 大津町3529 | 21-6600 |
| やすらぎの家 | 大津町2604-8 | 23-9555 |
| 大曲診療所訪問リハビリステーション | 大津町1941 | 21-1186 |
| 大曲診療所出雲看護サービス | 大津町1941 | 21-1186 |
| 大曲診療所通所リハビリステーション | 大津町1941 | 21-1186 |

14. まちづくり計画策定委員名簿

| No | 役職 | 名前 | 分科会 | | 編集委員会 | 備考 |
|----|-------|-------|-----|----|-------|-------------|
| 1 | 委員長 | 曾田 正一 | | | 編集委員 | |
| 2 | 副委員長 | 川島 久雄 | A | 座長 | 編集委員 | |
| 3 | 〃 | 鎌田 篤子 | D | | 編集委員 | |
| 4 | 委員 | 井上 明男 | D | 座長 | | |
| 5 | 〃 | 内山 武司 | C | | | |
| 6 | 〃 | 岡本 康子 | B | 書記 | 編集委員 | |
| 7 | 〃 | 鬼村善二郎 | B | | | 平成22年8月6日逝去 |
| 8 | 〃 | 鐘推 拓郎 | C | 座長 | | |
| 9 | 〃 | 川井 輝江 | D | | | |
| 10 | 〃 | 切川 進 | C | 書記 | 編集委員 | |
| 11 | 〃 | 来海 公子 | A | 書記 | 編集委員 | |
| 12 | 〃 | 佐藤 悟 | A | | | |
| 13 | 〃 | 高橋 繁 | D | | | 平成23年3月4日逝去 |
| 14 | 〃 | 中村 吉雄 | B | | 副編集長 | |
| 15 | 〃 | 堀江 泰誠 | B | 座長 | | |
| 16 | 〃 | 松本 克之 | C | | | |
| 17 | 〃 | 松本 政義 | A | | | |
| 18 | 〃 | 森廣 厚造 | A | | | |
| 19 | 〃 | 森脇 和子 | C | | 編集委員 | |
| 20 | 〃 | 森脇 伸重 | B | | | |
| 21 | 〃 | 四方田 隆 | D | 書記 | 編集委員 | |
| 22 | 事務局長 | 鐘推 晴夫 | | | 編集長 | |
| 23 | 副事務局長 | 安田 公臣 | | | 副編集長 | |

A分科会：住環境

B分科会：教育・文化・スポーツ

C分科会：産業振興

D分科会：医療・福祉・その他

15. 計画書策定までの経緯

- 平成20年10月 町内回覧でまちづくり計画策定委員を募集、応募者23名
- 12月 まちづくり計画策定委員会設立総会(策定委員会開催：9回)
- 平成21年1月 役員会を開催(役員会開催：22回)
- 1月 まちづくりのための言葉(キーワード)を募集
- 3月 検討項目を区分、4分科会を設置(分科会開催：59回)
- 5月 長岡秀人出雲市長と面談「大津まちづくり」について説明
- 6月 島根県立大学 井上定彦教授の講演 演題「まちづくりを考える！」
- 7月 広報紙「私たちのまち：大津」第1号を発行(~第19号)
町内会加入全世帯に配付
- 平成21年8月 アンケート調査書を配付、回収
- 12月 アンケート「回答集計」のまとめ
- 平成22年3月 貸し農園「大津町民ふれあい農園」を斡旋
- 4月 野菜作り講習会を開催(講習会：2回)
- 7月 第1回「まちづくり計画書」編集委員会を開催(編集委員会開催：8回)
- 9月 「弥生の森お月見コンサート」を共催
- 10月 広報紙「私たちのまち：大津」第14号で「まちづくり計画書」のテーマを募集
- 12月 「まちづくり計画書」テーマ入賞作品決定、賞金贈呈式を実施
- 平成23年1月 テーマ「活力あるまち大津」、イメージ「歴史、自然と水 輝きのまち」に決定
- 2月 「まちづくり計画概要説明会」を開催

【主要参考文献】

- 出雲市大津町史 平成5年発行 石塚尊俊編集
- 出雲平野とその周辺 一生成・発見・変貌一 平成16年発行 石塚尊俊著
- 島根の未来を考える 一島根地域政策の課題と展望一 2007発行 島根県立大学地域政策研究グループ
- 2010 山陰の民力 平成22年発行 山陰経済経営研究所
- 21世紀出雲のグランドデザイン 2005発行 出雲市
前期基本計画(平成17年度～21年度)
後期基本計画(平成22年度～26年度)
- 出雲市・斐川町新市基本計画 平成22年発行 出雲市斐川町合併協議会
- 大津地区活性化ビジョン 平成12年発行 大津まちづくり協議会

【協力機関・協力者】(敬称略)

- 出雲市
- 出雲市教育委員会
- 島根県立大学総合政策学部 教授 井上定彦
- 国土交通省中国地方整備局出雲河川事務所
- 島根県出雲県土整備事務所
- 大津小学校
- 大津幼稚園
- たちばな保育園
- 大津商工振興会
- 大津西商工振興会
- いずも農業協同組合
- 山本牧場
- KKサトウ
- 中村澄江
- 福田繁夫
- 出雲RC企画

編集を終えて

平成20年(2008)4月に、大津コミュニティセンター長を拝命した当時、「大津地区の皆さんはどのような町を望んでおられるのか。どのようなまちづくりを行ったらよいか。」と思い悩んでいましたが、大津地区のこれからのあり方を真剣に考えている人たちに出会い、まちづくり計画の策定を発起いたしました。

回覧による呼び掛けに、本気で大津の町を考える30歳代の若手から90歳近い方まで、また男性、女性を問わず23人の同志が集結してくれました。

策定委員に任命された皆さんから、まちづくりのキーワードを収集し、集まった言葉を大きく4つにグループ分けして分科会を設置しました。

分科会では真剣な討議が交わされました。教育・文化・スポーツ部会では、外部から意見を聞くこととし、席上に教育関係者を招聘し、現場における現状報告と問題点を聞きました。また、別の分科会では、商業、農業従事者から現在抱えている問題点などを聞きましたが、時代の変遷は想像以上で、関係者の皆様の努力には敬服いたしました。

一方各分科会では、計画のもとになる「策定のまとめ」を作りましたが、その過程では、率直で激しい意見交換がなされました。また、百聞は一見にしかずという言葉どおり、自転車や自家用車に乗って現地視察も行いました。

終盤を迎えた平成22年(2010)7月に、策定委員のメンバーから11名を編集委員としてお願いし、原稿作成、資料収集、写真撮影などを依頼した結果、この度の発刊になりました。

内容については、これまで「まちづくり」を担当したことのない素人が集まり、大津地区を思う心で作成いたしました。偉人や知名人、過去の主な出来事などについては、紙面の都合もあり掲載出来ませんでした。詳しくは「出雲市大津町史(平成5年発行 石塚尊俊編集)」に記載されていますので、ご参照願います。

批判的な意見もあろうかと存じますが、ご容赦願います。また、(有)松栄印刷のご尽力により、スムーズに発行することが出来ました。

今後期待することは、大津地区に問題が起きそうなときに総合的に判断する組織が必要だと思えます。何かあれば相談できる窓口、そして話しを聞いてすぐに動ける大津地区の「まちづくり組織」の立ち上げです。

本書の発行に関して私が思うことは、「これで、やっと大津まちづくりのスタート地点に立つことが出来た。」ということです。また、本計画書を、まちづくりを推進する際の教科書として、大いに活用していただきたいと思えます。

皆様のまちづくりへのご協力をお願い申し上げます。

まちづくり計画書

編集長 鐘 推 晴 夫